

Глава 2. Государственное пространство.

Контролируемые и захваченные территории

География государственного пространства и сопротивление ландшафта

“Складывай овощи в корзину, а людей — в муамг[90].

— Томская, пословица

Представьте на мгновение, что вы юго-восточно-азиатский «эквивалент» Жан-Батиста Кольбера, главы правительства Людовика XIV. Как и Кольберу, вам дано поручение обеспечить процветание королевства. Место действия, как и в XVII веке, досовременное: путешествовать по суше можно пешком, на повозке или верхом, по воде — под парусами. Но предположим, что, в отличие от Кольбера, вы начинаете свой проект с чистого листа: вы можете проектировать любые экологические, демографические и географические условия, наиболее выгодные для государства и его правителя. Что бы вы предпочли в подобных обстоятельствах?

Грубо говоря, ваша задача — придумать идеальное «государственное пространство», или же идеальное пространство для захвата. До тех пор пока государство зависит от налогов и сборов в самом широком смысле этого слова (продовольствия, рабочей силы, солдат, дани, товаров на продажу и денег), перед ним стоит один и тот же вопрос: какие меры способны с максимальной вероятностью обеспечить правителю значительные и гарантированные излишки рабочей силы и зерна с наименьшими издержками?

Очевидно, что принцип решения этой задачи зависит от степени географической концентрации жителей и обрабатываемых ими полей в непосредственной близости от центра государства. Подобная концентрация была тем более необходима в досовременных условиях, где экономика, основанная на доставке товаров на повозках, запряженных волами или лошадьми, жестко ограничивала расстояние, на которое в принципе имело смысл транспортировать зерно. Например, чтобы по пологой поверхности перевезти телегу зерна на расстояние 250 километров, упряжка волов должна была съесть ровно то же количество зерна, что и перевезет. Общий принцип, хотя здесь возможны исключения, отражен в древней ханьской поговорке: «Не продавай зерно покупателю, если он живет дальше тысячи ли» (415 километров)[91]. Незерновые элиты, ремесленников и других специалистов в центре государства, соответственно, должны были кормить крестьяне, проживающие поблизости. Учитывая исторически низкую плотность населения, способствующую демографическому рассеянию, концентрация человеческих ресурсов в Юго-Восточной Азии имела вынужденный характер и крайне сложно реализовывалась. Таким образом, центр королевства и находящегося в нем правителя должна была не только кормить, но защищать и поддерживать рабочая сила, сконцентрированная относительно близко, практически на расстоянии вытянутой руки.

По мнению нашего гипотетического Кольбера, орошаемое рисоводство (padi, sawah) обеспечивает государство основополагающей зерновой культурой. Хотя оно дает куда меньшую отдачу с точки зрения вложенного труда, чем другие сельскохозяйственные практики, его урожайность по сравнению с прочими культурами Старого Света просто исключительна, если речь идет о единице площади земли, то есть орошаемое рисоводство максимизирует производство продовольствия в зоне прямого контроля государственного центра. Устойчивость и относительно надежная урожайность орошаемого рисоводства также привлекли бы к нему внимание нашего Кольбера. Поскольку большинство питательных веществ поступает на рисовые поля с водой из постоянных потоков или из ила в случае так называемых лиманных полей, одни и те же земли сохраняют свою урожайность в течение длительных периодов времени. И наконец, именно потому что орошаемое рисоводство основано на принципах трудоинтенсивного производства, оно требует определенной плотности населения, которое и является ключевым ресурсом государственного строительства[92].

Практически повсеместно рис (орошаемое рисоводство), наряду с другими базовыми зерновыми культурами, стал фундаментом возникновения первых государств. Его важность для нашего гипотетического Кольбера не исчерпывается только плотностью населения и концентрацией продовольствия, которые он сделал возможными. Для сборщиков налогов зерновые имеют решающие преимущества по сравнению, скажем, с корнеплодными культурами. Общеизвестно, что зерновые растут над землей, обычно и предсказуемо весь урожай вызревает примерно в одно время, то есть сборщик налогов может осмотреть поле, как только начинается созревание, и рассчитать ожидаемый будущий урожай. И, что более важно, если армия и/или сборщик налогов появятся в тот момент, когда урожай уже созрел, они смогут конфисковать столько зерна, сколько захотят[93]. Таким образом, зерновые культуры, в отличие от корнеплодных, одновременно лучше «видны» государству и легче изымаются. По сравнению с другими продовольственными товарами зерно относительно легко транспортировать, его цена за единицу веса или объема довольно высока, его можно

хранить достаточно продолжительное время с минимальными потерями из-за порчи, особенно необрушенное зерно. Сравните, например, относительную ценность и способность не портиться воза риса и воза, скажем, картофеля, маниоки, манго или зеленых овощей. Если бы Кольберу нужно было изобрести идеальную для государства сельскохозяйственную культуру, вряд ли он смог бы придумать что-то лучше риса (поливного рисоводства)[94].

Вот почему неудивительно, что центры практически всех досовременных государств в Юго-Восточной Азии развивались в экологических условиях, наиболее способствующих поливному рисоводству. Чем более благоприятной для ведения сельского хозяйства и просторной была какая-то территория, тем выше были шансы, что на ней возникнет государство определенного размера и продолжительности существования. Следует подчеркнуть, что государства обычно, по крайней мере до начала колониальной эпохи, не создавали целенаправленно просторные рисовые поля и не играли ключевую роль в их сохранении. Все имеющиеся доказательства говорят о постепенном формировании территорий поливного рисоводства семейными союзами и деревнями, которые возводили и расширяли водозаборные плотины, шлюзы и каналы, необходимые для контроля за водой. Подобные ирригационные проекты нередко предшествовали созданию государственных центров и столь же часто выживали после развала государств, которые временно пользовались предоставляемыми ими возможностями концентрации рабочей силы и продовольствия[95]. Государства могли успешно развивать и расширять центры за счет поливного рисоводства, однако крайне редко сами их создавали. Поэтому взаимоотношения государства и основанного на поливном рисоводстве сельского хозяйства следует рассматривать скорее как некое избирательное сродство, чем как причинно-следственную связь.

Политическая прагматика, лежащая в основе этого избирательного сродства, хорошо прослеживается на примере того факта, что «и европейские губернаторы, и юго-восточно-азиатские правители считали наличие многочисленного оседлого населения, располагающего значительными запасами продовольствия, залогом власти и могущества»[96]. Раздача земель на острове Ява в IX–X веках, чему имеются письменные свидетельства, содержала в себе требование, чтобы получатели расчищали лес и превращали участки подсечно-огневого земледелия в постоянные поливные рисовые поля (*sawah*). Смысл данного процесса, по мнению Яна Виссемана Кристи, заключался в том, что «*sawah*... гарантировал оседлость населения, облегчал наблюдение за ним, обеспечивал достаточно стабильные урожаи и легкость их оценки»[97]. Государства не жалели усилий, как будет детально показано ниже, чтобы привлекать и удерживать население в непосредственной близости от двора, заставляя его обрабатывать поливные рисовые поля. Так, указы бирманских королей в 1598 и 1643 годах требовали соответственно, чтобы солдаты не покидали свое местожительство рядом с королевским двором, а охранники в свободное от исполнения обязанностей время обрабатывали свои поля[98]. Постоянные запреты сниматься с места и оставлять поля под паром, если мы рассмотрим королевские указы «против зерна», — свидетельство того, что для достижения этих целей приходилось преодолевать значительное сопротивление. Если же с поставленными задачами удавалось справиться, то монарх получал в свое распоряжение внушительную «сокровищницу» рабочей силы и зерна. Видимо, именно это произошло с Матарамом, государством на острове Ява, которое в середине XVII века датский посол описал как «невероятно огромные

рисовые поля, раскинувшиеся вокруг Матарамы на протяжении целого дня пути, с бесчисленными деревьями». Концентрация человеческих ресурсов в центрах государств была принципиально важна не только для производства продовольствия, но и из военных соображений — для защиты государства и для поглощения им территорий своих противников. Решающее преимущество подобного типа аграрных государств перед их морскими соперниками кроется именно в численном перевесе — количестве солдат, которое они могли выставить на поле боя.

Сопrotивление ландшафта налагало жесткие, практически непреодолимые ограничения на масштабы контроля традиционного аграрного государства. Как уже говорилось выше, эти ограничения были однозначно обусловлены сложностями транспортировки основных продовольственных товаров. Даже в случае пологой поверхности и хороших дорог контролируемое государственное пространство не превышало в радиусе трехсот километров — дальше власть правителей становилась по-настоящему шаткой. В каком-то смысле сложность транспортировки зерна на большие расстояния, особенно по сравнению с относительной простотой пеших перемещений людей, то есть человеческого ресурса, отражает сущностное противоречие искусства государственного управления вплоть до начала XIX века. Необходимость обеспечивать центр страны зерном наталкивалась на непреодолимые географические препятствия и колебания урожайности, поскольку население, которое должно было выращивать урожай, слишком легко могло ускользнуть из сферы контроля государства. Иными словами, сопротивление граждан и неэффективность повозок, запряженных волами, сокращали доступный центру объем продовольствия, а почти безграничная пешая мобильность подданных (досовременным государствам было крайне сложно ее сдерживать) угрожала оставить его без земледельцев и защитников[99].

Общеизвестные статистические данные о досовременных путешествиях и мобильности населения убедительно демонстрируют, как особенности ландшафта влияют на скорость перемещений по воде и по земле. Как правило, большинство оценок дальности пеших путешествий по сухой равнинной местности сходятся в среднем на двадцати четырех километрах (пятнадцати милях) в день. Сильный носильщик, который несет тридцатишестикилограммовый (восьмидесятифунтовый) груз, может пройти примерно то же расстояние при благоприятных условиях. Однако, как только ландшафт становится более неровным, а погодные условия — более сложными (или одновременно происходит и то и другое), эта оптимистичная цифра резко уменьшается. Расчеты будут несколько иными для досовременной Юго-Восточной Азии, особенно в случае военных действий, поскольку здесь использовались слоны, способные нести грузы и преодолевать сложные маршруты, но их число было невелико, поэтому ни одна военная кампания не рассчитывала исключительно на них[100].

То, что можно назвать путешествием государств по горным районам, занимало намного больше времени. Один из случайно сохранившихся документов (860 год н. э.), относящийся к периоду, когда династия Тан расширяла границы своей империи, проникая в горные районы материковой Юго-Восточной Азии, начинается с принципиально важной военной информации о длительности переходов (выражалась в днях пути) между населенными пунктами — узловыми точками имперского контроля[101]. Тысячелетие спустя была зафиксирована та же озабоченность государства: показательный пример — путешествие

лейтенанта О. Эйнсли в январе (сухой сезон) 1892 года по Восточным Шанским штатам, предпринятое, чтобы оценить политическую лояльность местных вождей и исследовать возможные маршруты. Его сопровождала сотня военных полицейских, пять европейцев и множество вьючных мулов с погонщиками. В путешествии не использовался колесный транспорт, видимо, потому что дороги были слишком узки. Эйнсли обнаружил два параллельных пути между Панъяном и Монпаном, которые можно было преодолеть за девять дней. Он зафиксировал сложности каждого дня пути, количество речек и ручьев, которые пришлось перейти, отметив мимоходом, что оба пути «были непроходимы в случае дождей». См. табл. 1.[102] В среднем преодолеваемая за день путешествия дистанция не превышала тринадцати километров (восьми миль) и значимо варьировала: максимум составил чуть меньше двадцати километров в день, минимум — примерно семь.

Отрезок пути	Дистанция (км)	Количество рек, которые нужно пересечь	Основные перепады высот	Комментарии
Из Панъяна в Намигелам	11,25	1	760-метровый спуск 215-метровый подъем 365-метровый спуск	Вследствие перепада высот: «Сложный переход в дождливую погоду»
Из Намигелама в Манкат	15,25	3 (для одной нужен паром)	550-метровый подъем «очень крутой» спуск 120-метровый подъем 120-метровый спуск	«Этот переход очень сложен в дождливую погоду» в силу необходимости пересекать водные потоки
Из Манката в Лаукью	14,5	3	1200 метров вверх 1200 метров вниз ? подъем «очень крутой» 275-метровый подъем «очень легкий спуск»	Реки: «Очень бурные во время наводнения»
Из Лаукью в Тапонг	19,25	2	Вдоль реки, нет особых перепадов высот. Однако есть несколько крутых оврагов	
Из Тапонга в Монпан	7,25	1	Небольшой подъем; крутой спуск	Вход в столицу небольшого шана
Из Таматлонга в Пангво	13,25	1	«Легкий» 850-метровый подъем (90-метровый спуск и подъем за водой)	«Нет пути, когда разливается река Салуи»
Из Пангво в Наклонг	13,25	0	150-метровый спуск 150-метровый «постепенный подъем» 2400-метровый спуск, «местами весьма крутой»	Немало риса хранится в деревне
Из Наклонга в Намва	10,5	1	350-метровый спуск 245-метровый подъем 355-метровый спуск, «достаточно крутой»	
Из Намва в Намигелам	14,5	2	455-метровый подъем, «в начале очень крутой» 610-метровый спуск	

Таблица 1. Вре́мя пешего пути в Восточных Шанских штатах, 1892–93

Конечно, повозка может отвезти куда угодно вес, который в семь — десять раз превышает возможности крепкого носильщика (240–360 килограмм)[103]. Однако двигается она медленнее и далеко не везде может пройти. Там, где носильщику достаточно небольшой тропинки, повозке нужна широкая дорога. В некоторых географических условиях проложить ее просто невозможно; любой, кто знаком с изрезанными колеями дорогами в отдаленных районах Бирмы, понимает, насколько медленно и мучительно приходится здесь передвигаться, даже если можно использовать повозки. В путешествии любой длительности извозчику приходится везти с собой корм для скота, что, соответственно, снижает вес перевозимого товара, или же ехать по дороге, вдоль которой этот корм просто растет[104]. Еще одно или два столетия назад даже на Западе сухопутные перевозки навалочных грузов «сталкивались с жесткими и по сути непреодолимыми препятствиями»[105].

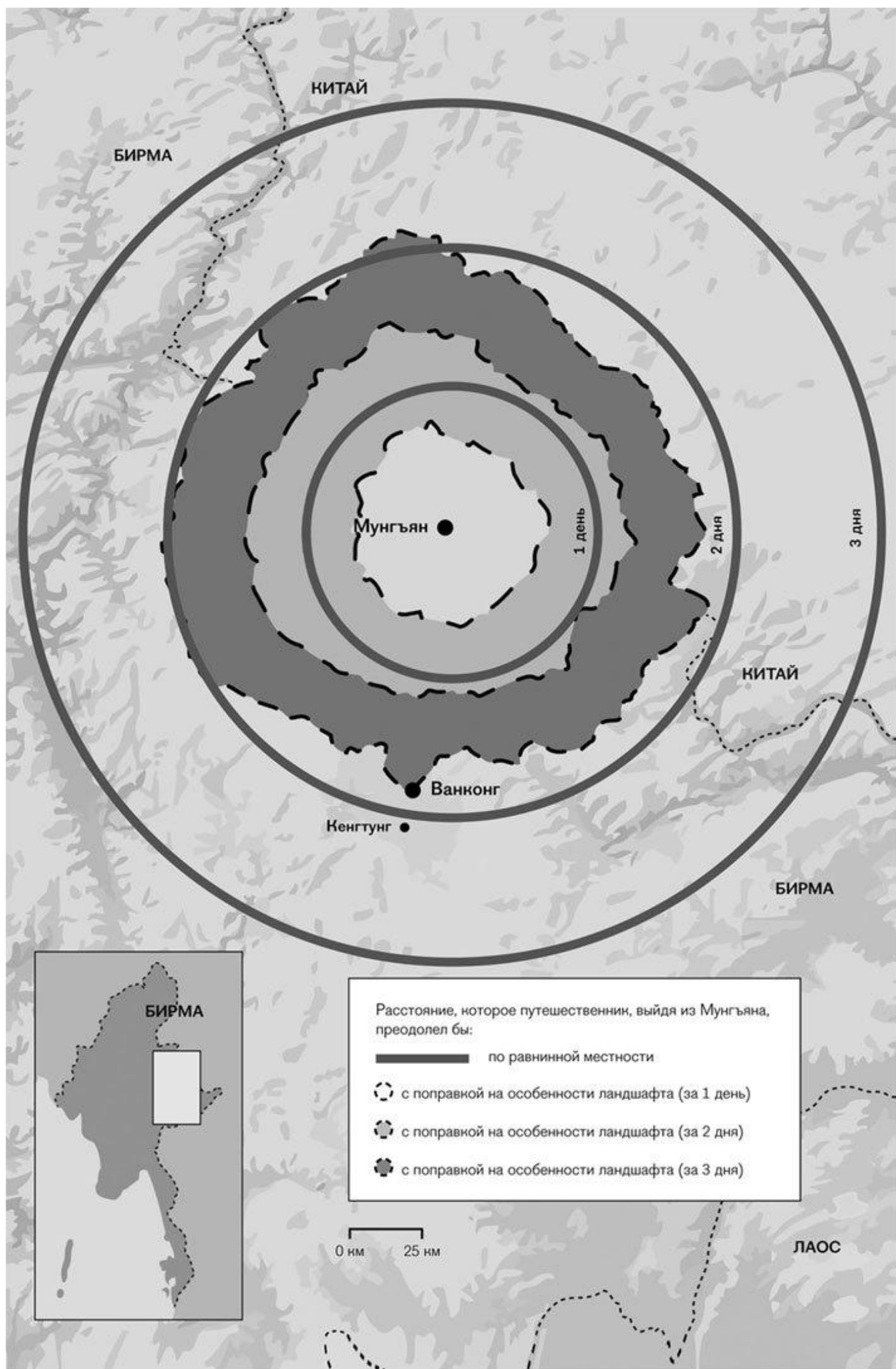
Географические условия перемещений людей и товаров ограничивали сферу контроля любого берегового государства. Исходя из весьма завышенной оценки дневного пешего перехода в 32 километра, Ф. К. Лиман полагает, что максимальный размер доколониального государства не мог существенно превышать диаметр 160 километров, хотя Матарам на острове Ява был куда больше. Если мы расположим королевский двор в центре круга диаметром, скажем, 240 километров, то расстояние от центра государства до его границ составит 120 километров[106]. За этими пределами, даже на равнинах, власть государства ослабевала, уступая ее другому королевству, местным вождям и/или разбойничьим бандам (см. карту 3, иллюстрирующую влияние ландшафта на эффективность государственного контроля).

Водный транспорт представляет собой основное досовременное исключение из указанных ограничений. Судходная вода сводит на нет сопротивление ландшафта. Ветер и течения позволяют перевозить огромные объемы товаров на расстояния, которые и вообразить невозможно, если речь идет о повозках. Согласно расчетам, стоимость перевозки товаров морем в Европе XIII века составляла лишь 5 % их же сухопутной транспортировки. Несоответствие затрат здесь было столь значительным, что наделяло стратегическими и торговыми преимуществами любое государство, расположенное вблизи судходных водных путей. Большинство внушительных по своим размерам юго-восточно-азиатских доколониальных государств имели хороший доступ к морю или судходной реке. Как отметил Энтони Рид, столицы многих государств Юго-Восточной Азии располагались на пересечении рек, где океанские суда перегружали товары на лодки, направлявшиеся вверх по течению. Размещение центров политической власти фактически совпадало с узлами коммуникативных и транспортных потоков[107].

Ключевая роль судходных водных путей до начала строительства железных дорог отчетливо прослеживается в принципиальном значении каналов, где нередко использовалась сухопутная тяговая сила — лошади, мулы, волы, однако преодоление сопротивления ландшафта с помощью барж, движущихся по воде, обеспечивало резкий рост эффективности. Речное и морское сообщение обладают преимуществом «путей с наименьшими препятствиями» и минимальным географическим противодействием, а потому значительно увеличивают расстояния, на которые можно осуществлять обмены продовольствием, солью, оружием и человеческими ресурсами. Можно придумать на эту тему афоризм: «прозрачные» воды «соединяют», «мрачные» холмы, болота и горы — «разъединяют».

Карта 3. Поразительное сжатие государственного пространства под воздействием горного ландшафта можно продемонстрировать с помощью карты. Мы выбрали Мунгъян (Муанг Ян), шанский город вблизи бирманско-китайской границы, чтобы наглядно показать происходящее. Изолинии данной карты, обозначающие длительность путешествия, построены посредством гиперэллиптической проекции Вальдо Тоблера, алгоритма, позволяющего оценить скорость перемещения при заданном наклоне поверхности в конкретной географической точке. Представленные на карте изолинии показывают

расстояние, которое можно преодолеть за шесть часов пути ежедневно. Рассчитанное с помощью алгоритма Тоблера возможное расстояние на ровной поверхности обозначено прерывистой линией, чтобы можно было провести сопоставление. Выйдя из Мунгъяна, путешественник за три дня преодолевал путь, который, если бы речь шла о ровной поверхности, мог бы пройти за полтора-два дня. Перемещение на юг и северо-запад намного сложнее, чем на восток. Если предположить, что диапазон контроля прямо зависит от легкости перемещений, то общая площадь контроля гипотетического мини-государства с центром в Мунгъяне составила бы менее трети его же аналога на более ровной местности.



До изобретения сокращающих расстояние всепогодных автодорог и железнодорожного сообщения земледельческим элитам Юго-Восточной Азии и Европы было исключительно сложно, без судоходных водных путей, концентрировать и демонстрировать власть. Как отмечал Чарльз Тилли, «до конца XIX столетия сухопутный транспорт в Европе был повсеместно настолько дорог, что ни одна страна не могла бы обеспечить крупную армию или большой город зерном и другими тяжелыми товарами, не имея в своем распоряжении эффективного водного сообщения. Правители кормили основные города внутри страны, такие как Берлин и Мадрид, только ценой огромных усилий и затрат периферии. Исключительная эффективность водных путей в распоряжении Нидерландов, несомненно, обеспечила голландцам значительные преимущества в мирное и военное время»[108].

Почти обескураживающее противодействие, которое оказывали военным кампаниям скалистые территории даже в середине XX века, никогда не было столь очевидным, как в ходе похода Народно-освободительной армии Китая в Тибет в 1951 году. Тибетские делегаты и представители политических партий, которые подписали соглашение в Пекине, вернулись в Лхасу «быстрым путем», то есть сначала морем до Калькутты, затем поездом и верхом на лошадях через Сикким. Только путешествие из Гангтока, столицы Сиккима, до Лхасы заняло шестнадцать дней. В течение шести месяцев ударные силы Народно-освободительной армии Китая в Лхасе голодали, и три тысячи тонн риса были отправлены им — опять же по воде из Калькутты, а затем на мулах через горы. Продовольствие было также доставлено из Внутренней Монголии на север, но это потребовало невероятного количества верблюдов — двадцати шести тысяч, причем более половины из них погибли или были ранены в пути[109].

Стандартные современные карты, в которых за единицу принят километр территории, невзирая на то, идет ли речь о суше или о воде, по определению ведут к заблуждениям. Поселения, расположенные на расстоянии трех-четырех сотен километров спокойной судоходной воды, будут более тесно связаны друг с другом социальными, экономическими и культурными взаимоотношениями, чем поселения, которые разделяют всего лишь тридцать километров скалистых гор. Точно так же большие равнины, по которым легко перемещаться, в большей степени способствуют формированию единого культурного и социального пространства, чем небольшая гористая зона, любые передвижения по которой сложны и медленны.

Если бы нам потребовалась карта, внятно показывающая социальные и экономические обмены, мы должны были бы придумать критерии картографирования, учитывающие сопротивление ландшафта. До произошедшей в середине XIX века транспортной революции это означало бы создание карты, в которой в качестве единицы измерения выступало бы дневное путешествие — пешком или в повозке, запряженной волами (или на парусной лодке). Для тех, кто привык к стандартным картам, где показаны прямые кратчайшие пути,

результат будет выглядеть как ярмарочное кривое зеркало[110]. Судоходные реки, береговые линии и равнины значительно уменьшатся в размерах, чтобы отразить легкость путешествий по ним. И наоборот, сложные для любых передвижений горы, болота, топи и леса существенно разрастутся, что будет соответствовать длительности путешествий по ним, хотя сама дистанция, если бы была возможность преодолеть ее по прямой, может быть весьма небольшой. Подобные карты, какими бы странными они ни казались современному человеку, были бы куда более правильными путеводителями по культурам, взаимоотношениям и обменам, чем те, к которым мы все привыкли. Как будет показано ниже, они также помогают маркировать различия между географическими условиями, поддающимися государственному контролю и захвату (государственными пространствами) и по сути своей противостоящими таковым (негосударственными пространствами).

Карта, на которой за единицу измерения принято не расстояние, а время в пути, куда более соответствует локальным практикам, чем абстрактное стандартизированное восприятие пространства в километрах или милях. Если вы спросите юго-восточно-азиатского крестьянина, каково, скажем, расстояние до ближайшей деревни, скорее всего, ответ будет в единицах времени, а не линейного расстояния. Крестьянин, знакомый с часами, может сказать о «примерно полчаса пути», а более пожилой житель деревни, не столь сведущий в абстрактных единицах времени, скорее, ответит в более привычной для себя манере — «на расстоянии трех приготовлений риса» или «двух выкуренных сигарет», поскольку данные «измерения» длительности общеизвестны и не требуют наличия наручных часов. На некоторых древних доколониальных картах расстояние между любыми двумя точками измерялось в количестве времени, необходимом для его преодоления[111]. Интуитивно мы чувствуем, что это разумно. Точка А может быть расположена всего в двадцати пяти километрах от точки В. Но, в зависимости от сложности путешествия, чтобы преодолеть это расстояние, могло понадобиться и два, и пять дней, а это, безусловно, крайне важная информация для путешественника. Кроме того, длительность пути могла меняться кардинальным образом в зависимости от того, перемещался человек из пункта А в пункт В или наоборот. Если пункт В находился на равнине, а пункт А — высоко в горах, то путешествие в горы из пункта В в пункт А, конечно, было намного длиннее и труднее, чем обратный путь, хотя преодолеваемое линейное расстояние при этом не менялось.

Учет в картографировании сопротивления ландшафта позволяет увидеть сообщества, культурные зоны и даже государства, которые прежде были сокрыты абстрактным изображением линейных расстояний. В этом суть открытия Фернана Вроделя в книге «Средиземноморский мир»: здесь запечатлено общество, которое воспроизводило себя посредством активных обменов товарами, людьми и идеями, не формируя при этом единой «территории» или политической системы в привычном смысле этих слов[112]. В несколько меньших масштабах тот же феномен зафиксирован Эдвардом Уайтингом Фоксом, который утверждал, что Эгейское море в классической Греции, которая никогда не была единой в политическом отношении, сформировало особое социокультурное и экономическое органическое единство, сплетенное воедино прочными нитями контактов и обменов, ставших возможными благодаря легкости перемещений по воде. Занимавшиеся торговлей и набегами морские народы, такие как викинги и норманны, обрели широкое влияние благодаря своим быстрым морским судам. Карта, отражающая масштабы их исторического влияния, состояла бы в основном из портовых городов, устьев рек и береговых линий[113]. А

вот огромные морские пространства между ними оказались бы на этой карте очень маленькими.

Самый поразительный исторический пример рассматриваемого феномена — малайский мир, по преимуществу мир мореходов, чье культурное влияние распространилось на огромное пространство от острова Пасхи в Тихом океане до Мадагаскара и побережья Южной Африки, о чем свидетельствует разговорный суахили в прибрежных портах. Малайское государство, даже в XV–XVI веках, период своего расцвета, представляло собой, по сути, как и Ганзейский союз, неустойчивую коалицию торговых портов. Вазовыми элементами этой похожей на государство конструкции были порты Джамби, Палембанг, Джохор и Малакка, между которыми курсировала малайская аристократия, руководствуясь соображениями политической и торговой выгоды. Наше устойчивое, связанное в первую очередь с сушей восприятие «королевства» как компактного объединения сопредельных территорий утрачивает смысл, как только мы сталкиваемся с подобными морскими союзами на огромных пространствах.

Аграрные королевства обычно куда более автономны, чем морские державы, поскольку зависят от расположенных в непосредственной близости от центра государства запасов продовольствия и человеческих ресурсов. Тем не менее даже аграрные королевства отнюдь не самодостаточны — их выживание зависит от получения товаров из зон вне их прямого контроля, то есть горной и морской продукции: древесины, руды, белков и удобрений от сообществ скотоводов, соли и пр. Морские державы еще в большей степени зависимы от торговых путей в обеспечении себя всем необходимым, особенно рабами. По этой причине их можно назвать зонами высокой «государственности», не зависящими от локального зернового производства и рабочей силы. Их размещение обуславливалось стратегическими соображениями управления (посредством налогов, пошлин или конфискации) торговлей жизненно важными продуктами. Задолго до изобретения сельского хозяйства эти сообщества, контролировавшие ключевые месторождения обсидиана (необходимого для изготовления каменных орудий), сумели занять высокое положение в системе власти и в процессах обмена. Если говорить в целом, то на сухопутных и морских торговых путях существовали определенные стратегически важные пропускные пункты, контроль над которыми давал решающие экономические и политические преимущества. Малайский торговый порт — классический тому пример: располагаясь обычно перпендикулярно устью или слиянию рек, он позволял своему правителю монополизировать торговлю экспортными товарами в верховьях рек (hulih), контролируя в то же время доступ периферийных районов к товарам, полученным благодаря международной торговле с прибрежными районами и низовьями рек (hilir). Малаккский пролив был пропускным пунктом для торговли на большие расстояния между Индийским океаном и Китаем, а потому — исключительно привилегированной позицией для создания государства. Куда меньшие по размерам бесчисленные горные царства складывались на важных торговых путях, по которым караваны везли, помимо всего прочего, соль, рабов и чай. Они разрастались и разрушались, следуя капризам мировой торговли и товарным бумагам. Как и их более крупные по размерам малайские родственники, даже в мирное время эти государства выживали только за счет сбора дани.

Позиционные преимущества подобного типа лишь частично определялись географическим положением — на суше или воде. Они, особенно в современную эпоху, также исторически обусловлены революциями в транспорте, инженерии и промышленности, в частности созданием железнодорожных узлов и дорожных развязок, строительством мостов и туннелей, открытием месторождений угля, нефти и газа.

Наша первоначальная интерпретация государственного пространства как концентрации зернового производства и рабочей силы на управляемой территории, соответственно, должна быть уточнена. Сокращающие расстояние судоходные водные пути и формирование центров политической власти на пропускных пунктах торговли стратегически важными товарами могли компенсировать недостаток зерна и человеческих ресурсов в непосредственном распоряжении государства, но только до какого-то предела. Вез определенного количества людей государствам, выживающим за счет сбора дани, было сложно удержаться на территории, предоставлявшей позиционные преимущества. В случае серьезных столкновений аграрные государства, как правило, побеждали морские или «возникшие на торговых путях» за счет численного преимущества. Эта несопоставимость человеческих ресурсов хорошо показана Барбарой Андайей в сравнительном анализе вьетнамского аграрного государства Чинь и морского государства Джохор, существовавших в начале XVIII века: «Ситуация становится совершенно понятной, если мы сравним вооруженные силы Джохора, самого известного из малайских государств, но не обладающего аграрной базой, с Чинем. В 1714 году голландцы подсчитали, что Джохор может выставить в битве 6500 человек и 233 судна всех типов. Во Вьетнаме же армия князей Нгуен насчитывала 22 740 человек, из них 6400 служили на флоте и 3280 — в пехоте»[114]. Самая древняя поучительная история об уязвимости морских государств рассказана Фукидидом в «Истории»: морская держава Афины была побеждена своими аграрными соперниками — Спартой и Сиракузами.

Картографирование государственного пространства в Юго-Восточной Азии

География жестко ограничивала процессы государственного строительства в материковой части Юго-Восточной Азии в доколониальный период. В этом параграфе я попробую схематично, но убедительно показать эти базовые сдерживающие факторы и их воздействие на местоположение, долговечность и сменяемость власти в существовавших здесь государствах.

Необходимым, но ни в коем случае не достаточным условием возникновения устойчивого самостоятельного государства было наличие аллювиальной равнины, пригодной для поливного рисоводства и потому способной обеспечить концентрацию значительной численности населения. В отличие от полуостровной морской части Юго-Восточной Азии, где легкость перемещений по спокойным водам Зондского шельфа обусловила становление широко раскинувшейся талассократии по образцу Афин, материковые государства были вынуждены бороться с куда более жестким сопротивлением ландшафта. Поскольку здесь в

размещении горных хребтов и течении крупнейших рек доминирует северо-южный вектор, практически все классические государства возникали вдоль великой северо-южной системы рек. Перечислим их, продвигаясь с запада на восток: классические бирманские княжества на реке Иравади недалеко от ее слияния с рекой Чиндуин (города Паган, Ава и Мандалай) и на реке Ситтанг (Ситаун) немного на восток (Пегу и Таунгу); тайские классические княжества (Аюттхая и, намного позже, Бангкок у реки Чао Прая); кхмерские классические государства (Ангкор и его наследники) у великого озера Тонлесап, связанного с рекой Меконг; и, наконец, сердце классического государства Кинх (Чинь) у Красной реки в окрестностях Ханоя.

Объединяет все перечисленные случаи то, что эти государства возникали вблизи судоходных вод, но выше поймы реки, где плодородная равнина и постоянные водные потоки обеспечивали возможность поливного рисоводства. Поразительно, что ни одно раннее материковое государство не было расположено в дельте крупной реки. Дельты рек Иравади, Чао Прая и Меконг были принудительно заселены, и здесь начали заниматься поливным рисоводством только в начале XX века. Причины столь позднего развития этих районов, очевидно, таковы: 1) чтобы стало возможно рисоводство, требовались широкомасштабные дренажные работы; 2) их избегали, потому что здесь свирепствовала малярия (особенно сразу после расчистки территорий); 3) ежегодные разливы крупных рек были непредсказуемы и нередко разрушительны[115]. Впрочем, следует конкретизировать и обосновать мои смелые обобщения. Во-первых, политическое, экономическое и культурное влияние подобных центров политической власти, как и предсказывал Вродель, широко распространялось, если почти не сталкивалось с сопротивлением ландшафта, то есть по равнинам, судоходным рекам и береговым линиям. Ничто не иллюстрирует этот процесс более наглядно, чем постепенное, хотя и прерывистое замещение кхмеров и чамов вьетнамцами. Эта экспансия осуществлялась вдоль тонкой прибрежной полосы на юг, и берег выступал в роли водной магистрали, ведущей в конечном счете к дельте Меконга и далее за Вассак.

Сфера экономического влияния подобных государственных центров практически везде существенно превышала зону их политического контроля, поскольку последний зависел от получения монопольного доступа к рабочей силе и запасам продовольствия, которые можно было бы использовать в своих интересах, тогда как масштабы торгового влияния растут значительно легче. Однако проблема преодоления расстояний существовала и здесь: чем выше была меновая стоимость товара в соотношении с его весом и объемом, тем на большие расстояния велась торговля им. Дорогостоящие товары, такие как золото, драгоценные камни, ароматическая древесина, редкие лекарственные препараты, чай, ритуальные бронзовые гонги (предмет престижа в горах), связывали периферию с центром отношения обмена, а не политического доминирования. Вот почему географический размах торговли и обменов, не требующих особых средств грузовой перевозки, был куда шире, чем достаточно скромные по сравнению с ним масштабы в принципе достижимой политической интеграции.

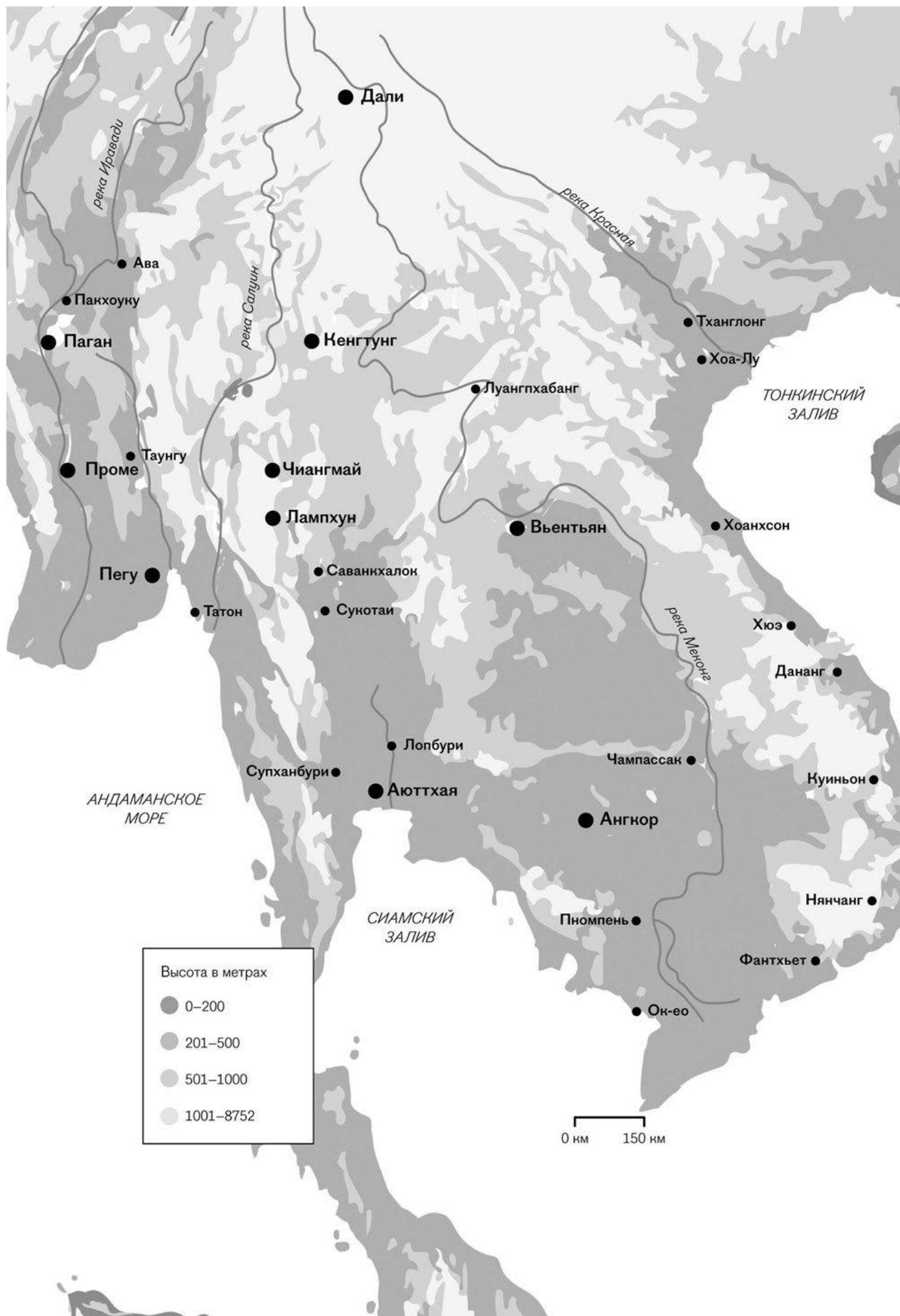
До сих пор я рассматривал только ключевые классические государства материковой части Юго-Восточной Азии. Однако принципиальное условие для формирования государств существовало практически везде — потенциальный центр поливного рисоводства,

способный превратиться в «полностью подконтрольное территориальное ядро со столичным дворцом в самом его сердце»[116]. Различия между государствами определялись исключительно масштабами: если зона поливного рисоводства была большой и включала в себя множество сопредельных территорий, то при определенных условиях это могло способствовать возникновению крупного государства; если же размеры этой зоны были скромными, то и формирующееся, опять же при наличии определенных условий, государство также было небольшим. В последнем случае оно представляло собой укрепленный город, в котором проживало по крайней мере шесть тысяч подданных, у которого были союзники в близлежащих горах, расположенных на равнине с поливным рисоводством, и который управлялся, теоретически, единым властителем. По всей материковой Юго-Восточной Азии, нередко на достаточно больших высотах, рассеяны пространства с агроэкологическими условиями, способствующими формированию государств, хотя обычно, скорее, карликовых. В большинстве подобных мест в тот или иной период истории существовали небольшие тайские княжества. Изредка они объединялись в союзы или конфедерации, чтобы на короткий исторический миг превратиться в грозное государство. Процессы государственного строительства вокруг центров поливного рисоводства, независимо от их размеров, всегда были случайными и нередко эфемерными. Можно согласиться с Эдмундом Личем, что «рисовые поля оставались на одном месте», формируя тем самым потенциальный экологический и демографический ресурс, который умный и удачливый политический деятель мог использовать, чтобы создать новое или возродить прежнее государственное пространство. Однако даже весьма успешные династии были не в состоянии создать здесь подобие наполеоновской империи — только шаткие иерархии компактных суверенных княжеств. Оклеивал их воедино прежде всего разумный расчет при распределении прибылей и заключении брачных союзов, а в случае необходимости — и карательные кампании, обеспечивавшие жизненно необходимый жесткий контроль над человеческими ресурсами.

Таким образом, наша модель конститутивных элементов Бирмы в доколониальный период должна быть уточнена с учетом обозначенных базовых принципов захвата власти и установления зоны контроля. В период правления крепкой, процветающей династии «Бирма» как единая, мощная политическая сила состояла в основном из центров поливного рисоводства, сосредоточенных вокруг царского двора на расстоянии нескольких дней пешего пути. Эти центры необязательно располагались на смежных территориях, но обязательно были легкодоступными для чиновников и солдат из государственного центра — по торговым путям или судоходным водам. Природа этих связующих центр и периферию дорог имела решающее значение: армия, которая направлялась изымать зерно или наказывать мятежные регионы, должна была обеспечивать себя всем необходимым в пути. А для этого следовало прокладывать дорогу по территориям, богатым зерном, тягловым скотом, телегами и потенциальными новобранцами, чтобы восполнять запасы.

Карта 4. Совпадение местонахождения классических государств и судоходных водных артерий — общее правило, как видно по карте. Река Салуин/Нуцзян/Танлуин породила только одно классическое княжество, Татон, в своем устье. На большей части своего

протяжения Салуин течет по глубоким ущельям и несудоходна, и лишь по этой единственной причине она — исключение из правила. Города Кенгтунг и Чиангмай также исключения, но в том смысле, что не расположены вблизи крупной судоходной реки. Однако каждый контролирует большую орошаемую долину, пригодную для поливного рисоводства, а потому и для государственного строительства.

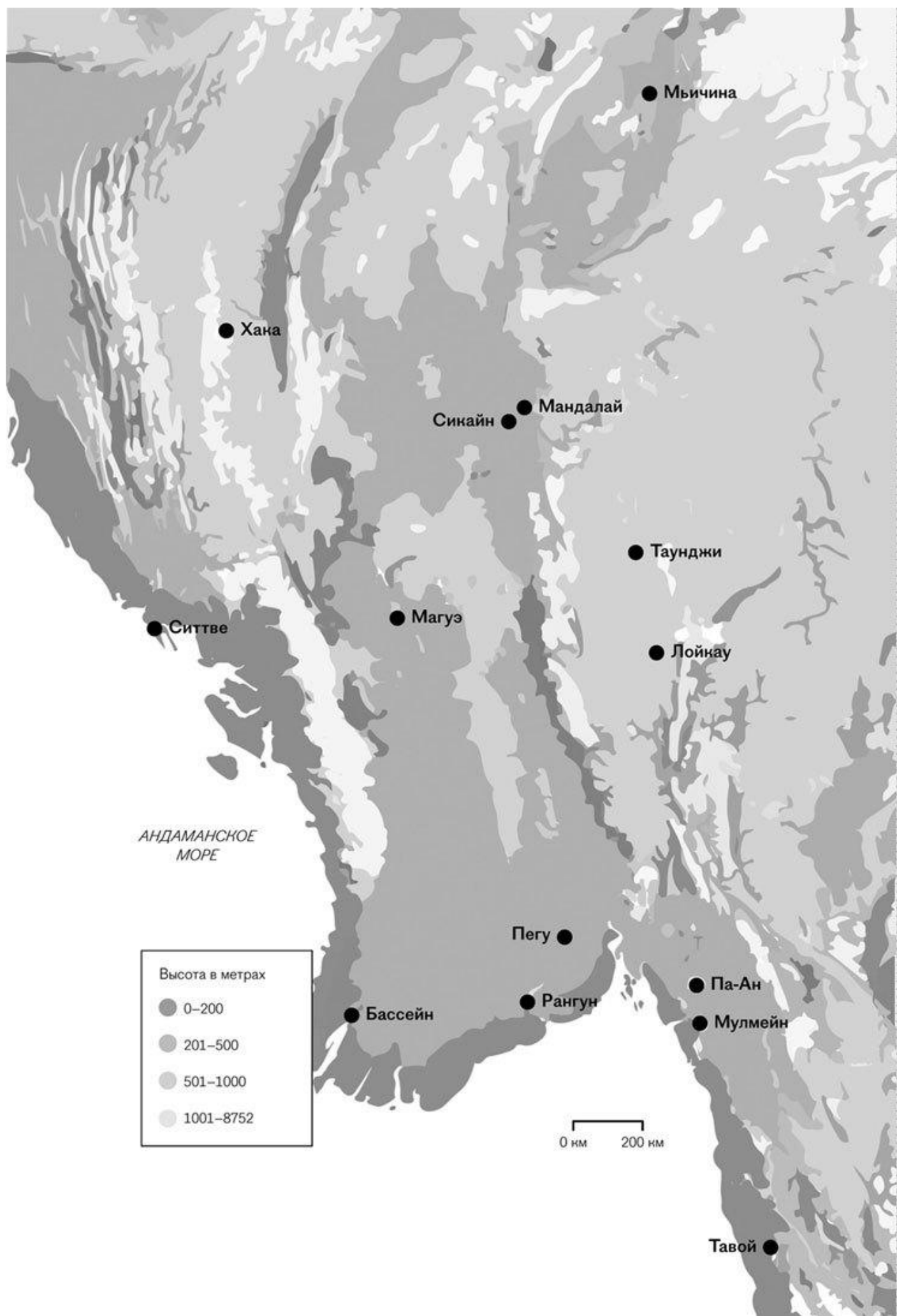


Соответственно, болота, топи и горы, даже если и располагались очень близко к центру государства, обычно не рассматривались как часть «политического, контролируемого пространства Бирмы»[117]. Эти территории были слабо заселены, и, за исключением большого плоскогорья, пригодного для поливного рисоводства, местное население в основном практиковало смешанные формы сельского хозяйства (рассеянные участки подсечно-огневого земледелия для выращивания риса и корнеплодов, собирательство и охота), продукцию которого было сложно обложить налогами и тем более изъять. Подобные районы могли платить дань княжескому двору, периодически обновляя клятвы верности ему и обмениваясь с ним ценными товарами, однако в целом оставались вне прямого политического контроля придворных чиновников. Фактически горные территории на высоте более трехсот метров не были частью доколониальной «Бирмы», которую следует рассматривать как равнинный феномен, редко рисковавший выйти за пределы своей ирригационно-адаптированной экологической ниши. Как отмечали Вродель и Пол Уитли, политический контроль легко установить на равнине, но, как только он сталкивается с сопротивлением ландшафта, резкими колебаниями высот над уровнем моря, пересеченностью местности и политическим препятствием в виде рассеяния населения и смешанных форм сельского хозяйства, то сразу начинает задыхаться.

В этих условиях современные трактовки суверенитета почти не имеют смысла. В отличие от свойственного нынешней конвенциональной картографии изображения государств как четко очерченных, визуально единых пространств, Бирму следует воспринимать, скорее, как горизонтальный топографический срез, вбирающий в себя большинство территорий, пригодных для поливного рисоводства и расположенных ниже трехсот метров над уровнем моря в зоне непосредственного контроля княжеского двора[118].

Карта 5. В самом лучшем случае «размах» доколониального государства был наиболее значительным на расположенных невысоко относительно уровня моря равнинах при условии наличия судоходных рек. Все королевства Верхней Бирмы возникали у реки Иравади выше или ниже ее слияния с рекой Чиндуин. Шанские горы к востоку от городов Мандалай и Ава, по прямой расположенные куда ближе, чем города вниз по реке — Пакхоуку и Магуэ, находились вне зоны эффективного контроля королевства. Доколониальное государство также обходило север и юг хребта Пегу-Йома, состоящего из невысоких, но скалистых гор, которые делят пополам рисовую долину. Эти горные районы успешно избегали государственного контроля в доколониальный период на протяжении большей части колониальной эпохи и даже в независимой Бирме, где оставались оплотом коммунистического сопротивления и восстаний каренов вплоть до 1975 года. Это очень показательный пример того, что даже весьма незначительные изменения в ландшафте

могут препятствовать государственному контролю.

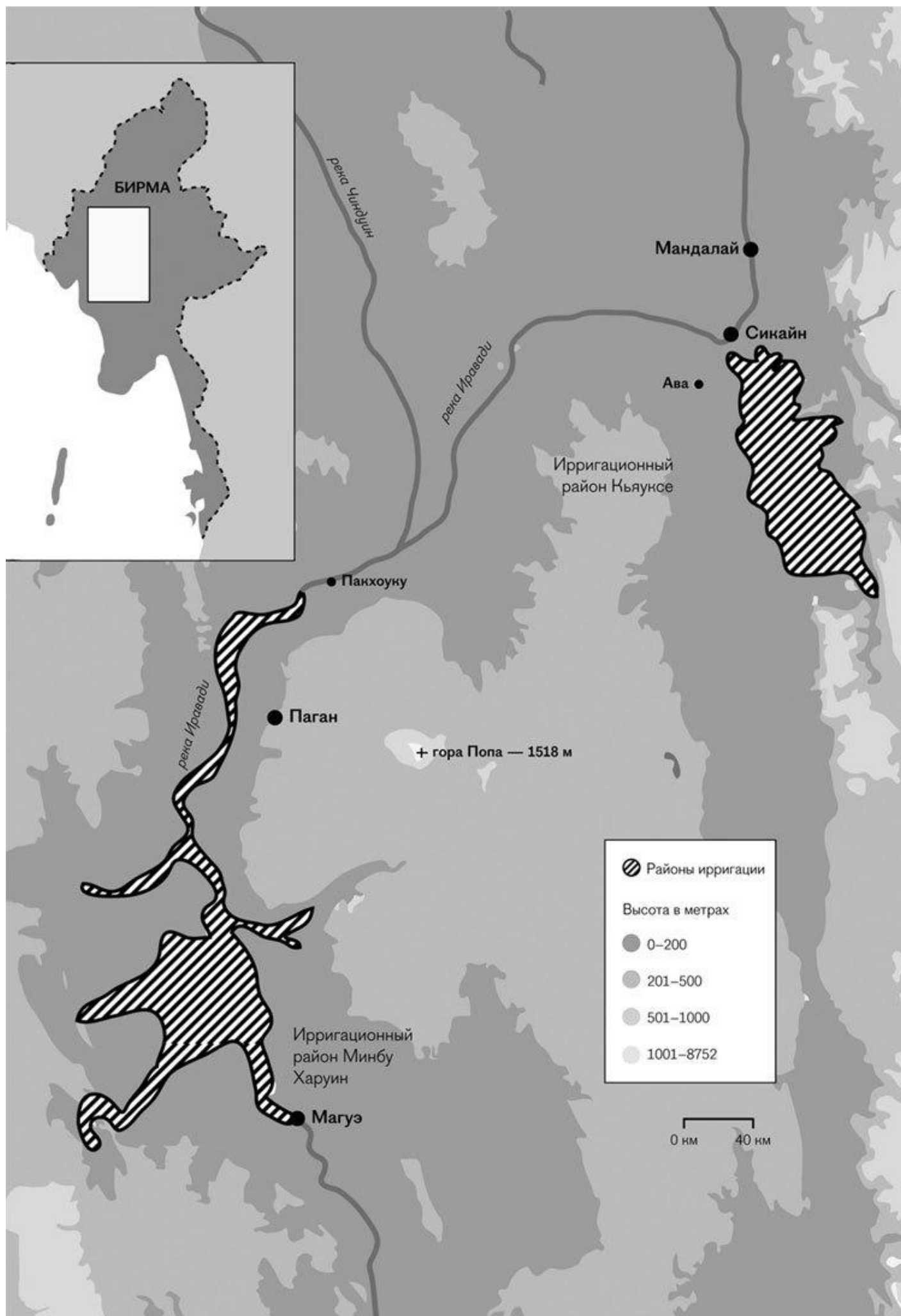


Представьте себе карту, созданную по этим параметрам, чтобы показать соотношение возможностей суверенитета и культурного влияния. Один способ визуализировать сопротивление ландшафта — представить, что вы держите сделанную из твердого материала карту, на которой высоты над уровнем моря изображены посредством реального рельефа самой карты. Допустим, что расположение каждого центра рисоводства обозначено емкостью с красной краской, наполненной до краев, причем размер этой емкости пропорционален размерам центра рисоводства, а следовательно, и количеству населения, которое он может аккумулировать. А теперь представим, что вы поочередно наклоняете карту то в одну сторону, то в другую. Краска перельется через края емкостей и растечется сначала по поверхности земли и водных потоков в низинах. Если вы увеличите угол наклона карты, то краска медленно или быстро, в зависимости от крутизны рельефа, растечется и по более высоким точкам.

Угол наклона карты, необходимый, чтобы краска достигла определенных зон, позволит примерно оценить, насколько сложно государству было установить здесь контроль. Если мы также примем во внимание утрату красной краской своего интенсивного цвета пропорционально пройденному расстоянию и достигнутой высоты над уровнем моря, мы получим, опять же очень приблизительную, оценку скорости утраты влияния и контроля или же, наоборот, относительных затрат на установление прямого политического контроля. На больших высотах красный цвет превратится почти в белый; если рельеф здесь отличается также и крутизной, то эта трансформация окажется почти внезапной. Сверху, в зависимости от количества горных районов вблизи центра государства, изображение его суверенитета будет выглядеть как разброс неровных белых пятен по темно- или бледно-красному фону. Население белых клякс, даже платя дань королевскому двору, редко, если вообще когда-либо, подчинялось ему напрямую. Если политический контроль резко слабел в устрашающих горах, то и культурное влияние центра ослабевало. Язык, характерные черты поселений, этническая самоидентификация и хозяйственные практики в горах отчетливо отличались от таковых в долинах. По большей части жители гор не исповедовали религию равнин. Если бирманцы и тайцы в долинах были буддистами традиции Тхеравады, то горные народности, за рядом примечательных исключений, были анимистами, а в XX веке — христианами.

Карта 6. Две основные зоны ирригации — Минбу Харуин и Кьяуксе — были рисовой корзиной доколониальных государств Верхней Бирмы. Ирригационные работы в Минбу Харуине в значительной степени предопределили расцвет королевства Паган в IX веке н. э. Эти два рисовых центра сформировали ресурс рабочей силы и запасы зерна, необходимые для становления государства и его неизбежного спутника — войны. Слово *к'а уш'п* (эо[с]), часто транслитерируемое как *khruin*, означает «район» и имеет дополнительное значение

огороженного стеной города, как в случае с известным выражением «девять *к'а уш'п*», составляющих классический город Кьяуксе; в значительной степени это слово эквивалентно понятию из шанского языка *main* (ее:), или же тайскому *тиапд*. За пределами этих зон, на равнине, располагались богарные пахотные земли, однако урожаи здесь не были столь же предсказуемы и щедры, как на орошаемых землях. На северном выступе Пегу-Йома, горе Попа и расходящихся от нее высоких холмах население и земледелие еще более рассеяны, а потому и население, и продукцию было сложно захватить.



Цветная карта, построенная по критерию сопротивления ландшафта, также позволит приблизительно оценить параметры культурной и торговой, но не политической интеграции. Там, где растекание красной краски встречает наименьшие препятствия, вдоль берегов рек и по равнинам, больше вероятность встретить схожие религиозные практики, диалекты и социальную организацию. Резкие культурные и религиозные различия скорее всего проявятся там, где наблюдается внезапный рост сопротивления ландшафта, как в случае с горным хребтом. Если бы карта могла показать, как замедленная киносъемка, масштабы перемещения людей и товаров в пространстве и относительную легкость передвижений, мы могли бы уверенно оценить вероятность социальной и культурной интеграции[119].

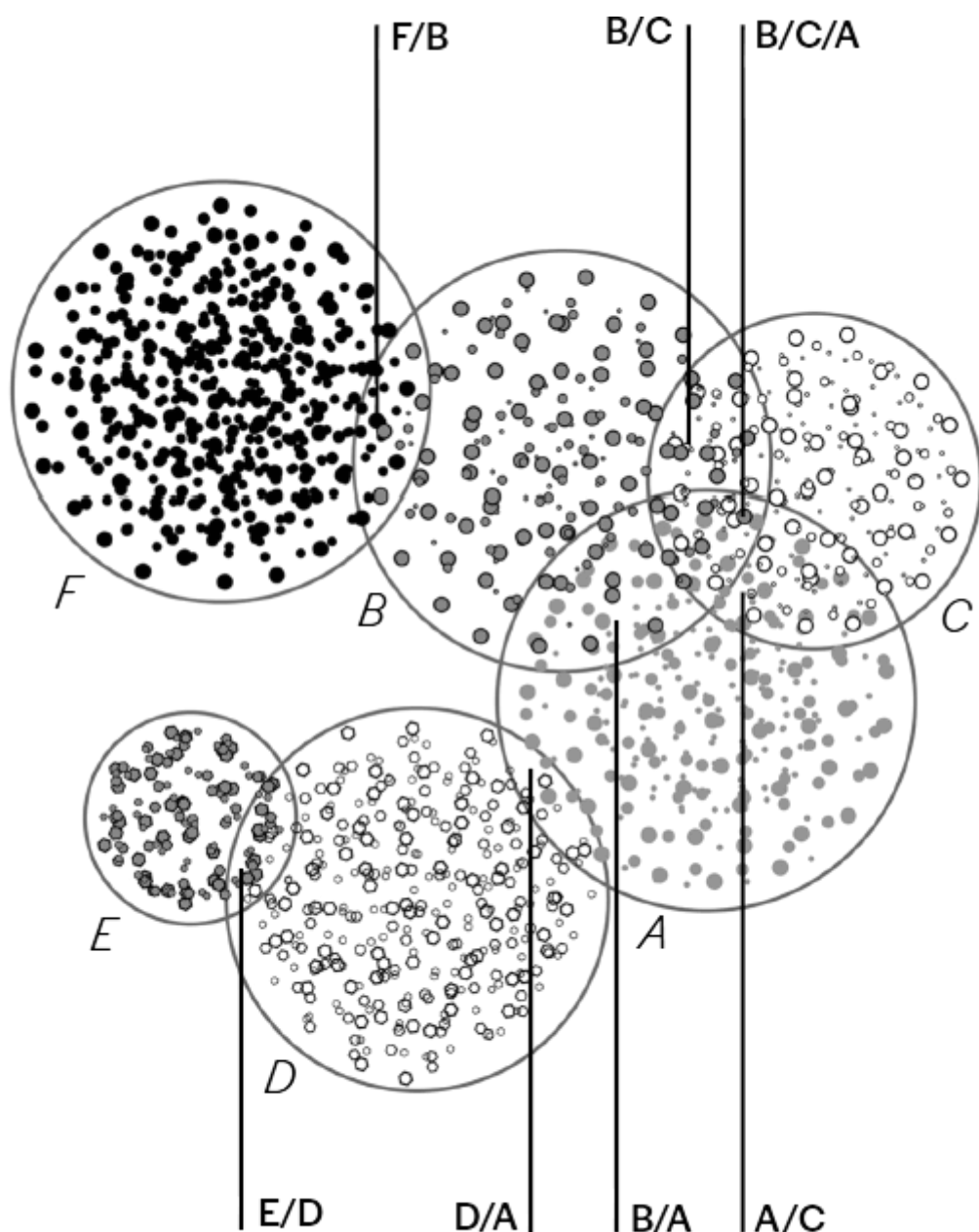
Наша метафорическая карта, как и любая другая, выдвигает на первый план приоритетные для нас взаимосвязи, но оставляет без внимания все остальные. В этом смысле она, например, не позволяет оценить сопротивление ландшафта, за которое отвечают болота, топи, малярийные районы, мангровые побережья и густые заросли. Другая опасность связана с «горшком краски» в центре государства. Он абсолютно гипотетичен и олицетворяет возможный диапазон влияния сильного и амбициозного государственного центра в самых благоприятных условиях. Очень немногим государствам удалось хотя бы частично реализовать подобную степень контроля над своими перифериями.

Ни один из государственных центров, независимо от своего размера, не смог полностью подчинить себе территорию. Каждый из них существовал лишь как один из целой плеяды то набирающих силу, то ослабевающих соперников. До начала колониальной эпохи и юридического закрепления современного территориального устройства государства, существенно упростивших восприятие пространства, было почти невозможно оценить даже количество государственных центров, бывших по большей части карликовыми. Личнисколько не драматизировал ситуацию, когда отметил, что «практически каждый значительный по размерам город в „Бирме“ претендует на то, что когда-то в историческом прошлом он был столицей „королевства“, заявляемые границы которого и слишком претенциозны, и неправдоподобны»[120].

Как же нам, вновь схематично, отобразить эту множественность государственных центров? Один из возможных вариантов — призвать на помощь санскритский термин «мандала» (*mandala* — «круг царей»), широко встречающийся в Юго-Восточной Азии, где власть правителя, нередко претендующего на божественное происхождение, распространялась из царского двора на рисовой равнине на все окружающие ее территории. Теоретически ему подчинялись все мелкие царьки и вожди, признавшие его притязания на духовную и светскую власть. Анахроничный образ лампы с разным уровнем яркости свечения как метафорическая оценка харизматичности и власти правителя, впервые предложенный Венедиктом Андерсоном, улавливает две принципиальные характеристики политических центров, устроенных по образцу мандал[121]. Их свет меркнет, отражая постепенное

ослабление духовной и светской власти по мере удаления от центра, и это рассеянное свечение не допускает применения по отношению к подобным политическим образованиям современных трактовок государства как «прочных» границ, внутри которых можно говорить о стопроцентном доминировании верховной власти, полностью утрачивающей свою силу за их пределами.

На рисунке 1 я попытался обозначить некоторые поразительные сложности, с которыми сталкивается верховная власть в плюральной системе мандал. Для этого я изобразил несколько мандал (negara, muang, main, k'a yain) в виде неподвижных колец, в центре которых сконцентрирована власть, постепенно сходящая на нет по мере продвижения к внешней периферии. Подобная схема требует от нас пересмотра идеи глобального влияния ландшафта. Фактически мы представляем себе равнину плоской, как блин. Бирманские власти в XVII веке тоже исходили из подобного упрощения, моделируя административную организацию территории: провинция виделась им как окружность с радиусом контроля в сотню тьянгов (один тьянг равен 3,25 километра), большой город — с радиусом в десять тьянгов, средний город — в пять тьянгов, деревня — в два с половиной тьянга[122]. Читатель может себе представить, как географические особенности, например болото или гористая местность, нарушали правильность этих окружностей или как судоходная река могла расширить их радиус у водного пути. Еще более важно, что неподвижное изображение пространства совершенно не учитывает радикальную нестабильность системы во времени, тот факт, что «центры духовной власти и политического господства бесконечно сменялись»[123]. Поэтому читателю следует представлять их, скорее, как источники света, который сначала ярок, потом ослабевает и со временем затухает, в то время как новые источники света, центры силы, внезапно возникают и светят куда ярче.



ЗОНА БЕЗГОСУДАРСТВЕННОСТИ

Рисунок 1. Соотношение мандал как полей власти

Каждый круг на рисунке обозначает королевство; некоторые из них небольшие, другие крупнее, но власть каждого идет на убыль по мере продвижения к периферии, что отражает снижение концентрации значков внутри каждой мандалы. Цель этого весьма схематичного изображения — проиллюстрировать некоторые проблемы власти, территориального устройства и суверенитета в материковой части Юго-Восточной Азии в доколониальный период, которые куда более детально охарактеризованы Тонгчаем Виничакулом[124]. Теоретически все земли, подконтрольные мандалам, платили им ежегодную дань (причем могли получать в ответ подарок равной или даже большей стоимости) и были обязаны в случае необходимости предоставлять войска, повозки, тягловых животных, продовольствие и другие ресурсы. Однако, как показано на рисунке, многие районы попадали в сферу влияния более чем одного правителя. Если территория двойного подчинения, как, например, в зоне D/A, оказывалась на периферии обоих королевств, их влияние могло фактически

сойти на нет, если они были слабы, и тогда местные вожди и их сторонники обретали в этой буферной зоне значительную автономию. Если зона пересечения интересов двух королевств затрагивала большую их часть, как в случае с В/А или А/0, то она становилась причиной борьбы соперников и/или ареной карательных кампаний центра против не подчиняющихся ему, нелояльных деревень. Многие горные народы и мелкие шайки стратегически грамотно использовали подобную двойную юрисдикцию в своих интересах, по-тихому выплачивая дань сразу двум верховным властителям и изображая из себя независимых князьков перед теми, с кого сами собирали дань[125]. Расчет размера дани никогда не сводился к выбору между «все или ничего» — государственное строительство в этих мелких вотчинах сводилось к бесконечному поиску стратегически важных ответов на вопросы, что послать в качестве дани, когда именно, когда возможны задержки, когда можно отказать в предоставлении рабочей силы и других ресурсов.

За пределами центральных зон государств ситуации двойного и множественного подчинения территорий или даже, особенно на больших высотах, отсутствия верховной власти были скорее нормой, чем исключением. Так, Чиангхаенг, небольшой город вблизи нынешних границ Лаоса, Бирмы и Китая, платил дань Чиангмаю и Нану (в свою очередь, данникам Сиаму) и Чёнгтуну/Кенгтунгу (даннику Бирмы). Достаточно распространенной была практика, когда небольшие княжества назывались «слугами двух господ» или «трех правителей» на тайском языке и его лаосском диалекте: поскольку Камбоджа в XIX веке платила дань одновременно Сиаму и Дайнаму (Вьетнаму)[126], то ее называли «двухголовой птицей».

Однозначная единая верховная власть, ставшая нормой национального государства в XX веке, была редкостью за пределами горстки крупных рисоводческих центров, чьи государственные структуры также были склонны к разрушению. Вне этих центров власть имела неопределенный, плюральный, изменчивый характер, а нередко вообще отсутствовала. Культурные, лингвистические и этнические узы были столь же размытыми, множественными и подвижными. Если мы добавим к этому свои выводы о сопротивлении ландшафта, в частности высотности, установлению политического господства, то начнем понимать, в какой степени большей части населения, особенно в горах, удавалось избегать властных притязаний государственных центров. Впрочем, даже самые крепкие государства сжимались практически до диаметра крепостных стен вокруг дворцов своих правителей, как только начинались проливные муссонные дожди. Юго-восточно-азиатское государство в своей доколониальной форме мандалы, в колониальном облике и вплоть до недавнего времени, когда оно обрело формат национального государства, было по сути своей сезонным феноменом. На материковой части примерно с мая по октябрь дожди превращали дороги в непроходимые топи. Традиционный период военных кампаний в Бирме продолжался с ноября по февраль, в марте и апреле сражаться было слишком жарко, а с мая по октябрь — слишком дождливо[127]. Не только армиям и сборщикам налогов было не под силу продвинуться на сколь-нибудь значительные расстояния, но и путешествия и торговля сокращались до минимальной доли своих же объемов в сухой период. Чтобы наглядно показать, что имеется в виду, представим себе, что наша карта мандал составлена для сухого периода. О началом сезона дождей нужно каждое королевство уменьшить до четверти или даже восьмой части его первоначальных размеров в зависимости от особенностей местности[128]. Если же некий полугодовой ливень практически оставлял

государство в безвыходном положении, а потом ослаблял свою водную хватку с окончанием сезона дождей, то, по сути, следует признать, что государственное и безгосударственное пространства менялись местами с метеорологической регулярностью. Хвалебный гимн яванскому правителю XIV века отмечает эту периодичность: «Каждый раз в конце сезона холодов [когда довольно сухо] он начинает странствия по всей стране... Он показывает свой флаг везде, но особенно в отдаленных районах... Он демонстрирует великолепие своего двора. Ото всех он получает дань и другие дары, собирает налоги, навещает старейшин деревень, проверяет земельные книги и инспектирует общественную собственность — паромные переправы, мосты и дороги»[129]. Подданные знали примерные сроки визитов своего правителя. Они также понимали, когда следует ждать армий, отрядов вербовщиков, военных реквизиций и разрушительных последствий войн. Войны, как и пожары, случались в сухие сезоны. Военные кампании, как, например, несколько вторжений бирманцев в Сиам, всегда начинались после сезона дождей, когда дороги опять становились проходимыми и созрел урожай[130]. Любой тщательный анализ традиционных форматов государственного строительства должен фокусироваться на погодных условиях в неменьшей степени, чем на чистой географии.

Колониальные режимы, хотя им удалось мощно проявить себя в строительстве всепогодных дорог и мостов, натолкнулись на те же препятствия, что и вытесненные ими местные формы политической власти. В затяжной кампании по оккупации Верхней Бирмы достигнутые колониальными войсками (в основном из Индии) в сухой сезон успехи нередко сводились на нет дождями, а также, видимо, свойственными сезону дождей заболеваниями. Попытка 1885 года очистить Минбу, район в Верхней Бирме, от мятежников и бандитов закончилась тем, что дожди вынудили британские войска отступить: «И к концу августа вся западная часть района оказалась в руках повстанцев, у нас же не осталось ничего, кроме узкой полосы вдоль берега реки. Дожди и последовавший за ними смертельный сезон в заболоченной области у подножия Йомы [горного хребта Пегу-Йома]... сделали невозможными широкомасштабные операции до конца года [нового сухого сезона]»[131]. На скалистых высокогорьях вдоль тайской границы, где бирманская армия ведет войну против своих этнических противников, сезон дождей остается основным препятствием на пути регулярной армии. Традиционное для наступлений бирманских сил календарное «окно» точно совпадает с тем, что использовали правители Пагана и Авы — с ноября по февраль. Вертолеты, передовые базы, новые средства связи позволили бирманской армии предпринять наступление в сезон дождей. Тем не менее захват последней крупной базы каренов на бирманской территории произошел лишь 10 января 1995 года, что по времени соответствует сезону ведения войны в прежние эпохи.

Для тех, кто хочет держать государство от себя на почтительном расстоянии, недоступные горные вершины — стратегический ресурс. Полное решимости государство, конечно, может предпринять карательную экспедицию, сжигая дома и растущие над землей сельхозкультуры, но длительная оккупация ему не под силу. Даже если в горах у государства были союзники, враждебно настроенному местному населению нужно было только дожидаться сезона дождей — поставки продовольствия прерывались (или их было проще остановить), и гарнизоны начинали голодать или отступали[132]. Таким образом, физическое вынужденное присутствие государства в самых отдаленных горных районах носило эпизодический характер, часто балансируя на грани полного исчезновения. Подобные территории представляли собой надежные убежища от государства для тех, кто

жил здесь всегда или перебирался сюда по тем или иным причинам.

Версия #1

Зверобой создал 17 апреля 2025 22:38:54

Зверобой обновил 17 апреля 2025 22:45:47