

Тотальное городское планирование

В «Лучезарном городе» (La ville radieuse), опубликованном в 1933 г. и переизданном с небольшими изменениями в 1964 г., Ле Корбюзье предлагает наиболее полный обзор своих взглядов[259]. Здесь, как и в других публикациях, планы Корбюзье осознанно нескромны. Если Е.Ф. Шумахер отстаивал достоинство малости, то Ле Корбюзье утверждал: «Большое красиво». Лучший способ оценить пределы его расточительности — кратко рассмотреть три из его проектов. Первый — это основная идея, заложенная в его план Voisin центрального Парижа (рис. 14); второй — новый, «деловой город» для Буэнос-Айреса (рис. 15); последний — обширная схема жилого района приблизительно на 90 тыс. жителей в Рио-де-Жанейро (рис. 16).

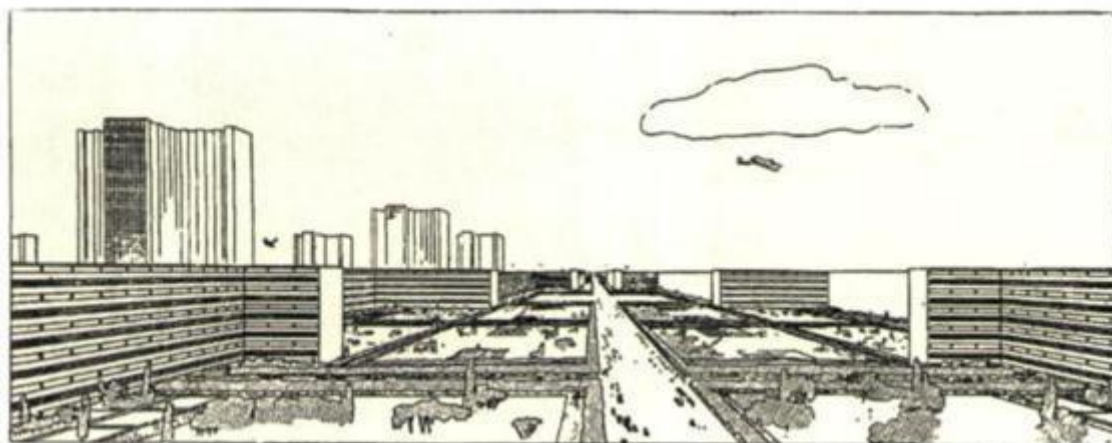


Рис. 14. План Ле Корбюзье квартала Voisin для Парижа на 3 млн человек.

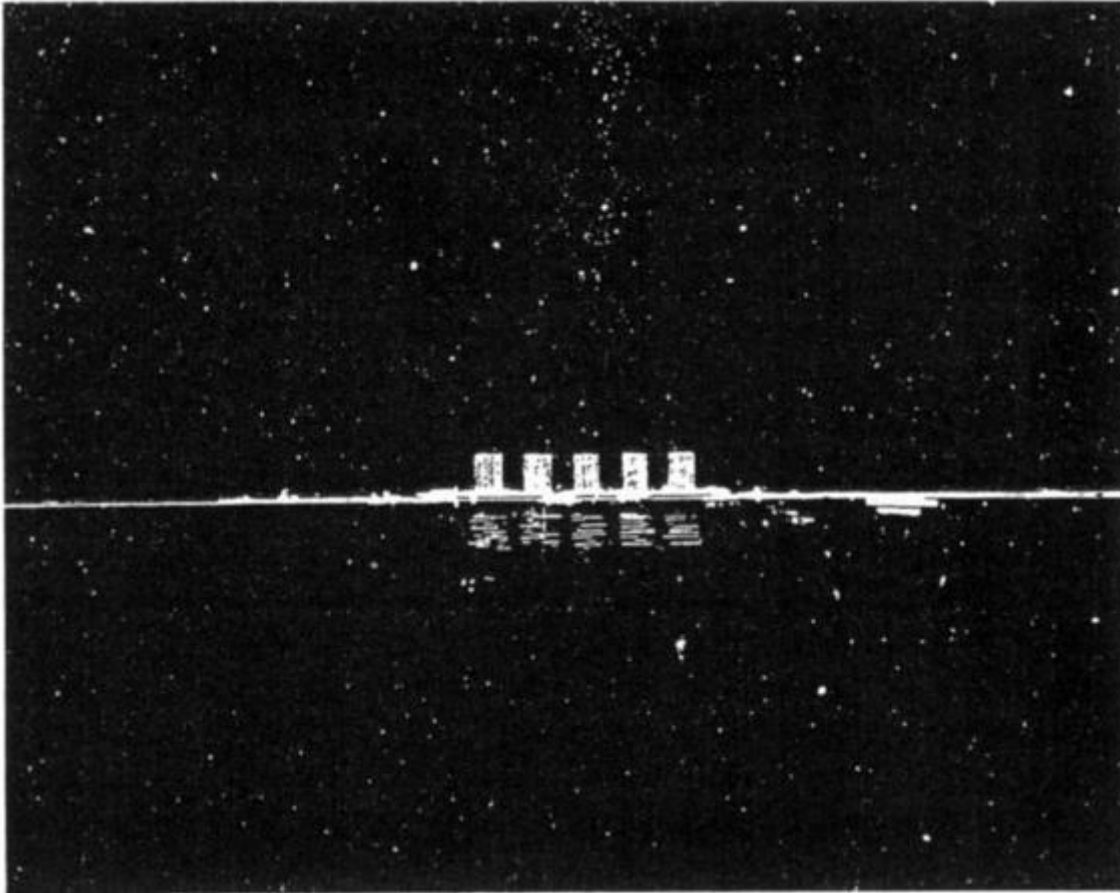


Рис. 15. План Ле Корбюзье «делового города» Буэнос-Айреса, как будто видимый с приближающегося судна



Рис. 16. План Ле Корбюзье дорог и жилых кварталов в Рио-де-Жанейро

Уже по своему размаху эти планы говорят сами за себя. Ле Корбюзье не идет ни на какой компромисс с уже существующим городом — новый городской пейзаж полностью вытесняет прежний. В каждом случае новый город имеет поразительные скульптурные свойства: он предназначен оказывать мощное визуальное воздействие своей формой. Стоит отметить, что это воздействие сказывается только на большом расстоянии. Буэнос-Айрес изображен так, как будто его рассматривают с расстояния многих миль с моря: вид Нового Света «после двухнедельного плавания», пишет Ле Корбюзье, принимая позу современного Христофора Колумба[260]. Рио-де-Жанейро виден как бы с высоты. Мы созерцаем шоссе в 6 км длиной, которое взбирается на сотню метров вверх и окаймлено непрерывной лентой пятнадцатизэтажных жилых домов. Новый город в буквальном смысле возвышается над

старым. План нового квартала в Париже также видится издали, с высоты и как бы со стороны, большое расстояние подчеркивается точками, изображающими машины на главном проспекте, маленький самолет и, кажется, вертолет. Ни один из планов не имеет никакого отношения к истории, традициям или эстетическим вкусам места, в котором он должен быть реализован. Поразительно, но изображенные города не имеют никакой специфики: они так нейтральны, что могли бы быть вообще где угодно. А высокая стоимость строительства помогает объяснить, почему ни один из этих проектов не был когда-либо принят, да и сам отказ Ле Корбюзье сделать хоть какую-нибудь уступку местным условиям, хоть как-то уважить местную гордость, мягко выражаясь, не способствовал его успеху.

Ле Корбюзье ненавидел физическую среду, которую создали столетия городской жизни. Это объяснялось путаницей, темнотой и беспорядком, переполненностью и тлетворностью Парижа и других европейских городов в начале XX в. Отчасти его презрение было, как мы увидим, обосновано функционально и научно: город, который хочет стать эффективным и здоровым, действительно должен уничтожить многое из того, что он унаследовал. Но были другой источник его презрения — эстетический. Его зрение оскорбляли беспорядок и путаница. Беспорядок, который он хотел исправить, был виден не столько на уровне земли, сколько с высоты птичьего полета[261]. Его смешанные побуждения прекрасно переданы в его рассуждениях о свойствах небольших сельских поселений, как они видны с воздуха (рис. 17). «С самолета мы видим землю разделенной на тысячи *несообразно* оформленных участков. Чем более современны работающие там машины, тем больше земли раздроблено в крошечные хозяйства, которые превращают в ничто удивительные возможности машин, здесь совершенно бесполезных. Результат пустой: неэффективное, индивидуальное царпанье»[262]. Совершенный формальный порядок был, по крайней мере, столь же важен, как приспособление к машинному веку. «Архитектура, — настаивал он, — превышает других является искусством, она достигает состояния платонического величия, математического порядка, размышления, восприятия гармонии, которая лежит в эмоциональных отношениях»[263].



Рис. 17. Вид с воздуха на Альсаче, приблизительно 1930 г. Из книги Ле Корбюзье «Лучезарный город»

Формальная, геометрическая, простота и функциональная эффективность — это не две разные цели, которые нужно уравновесить; напротив, формальный порядок был для Ле Корбюзье предпосылкой функциональной эффективности. Он берет на себя задачу представления идеального индустриального города, в котором «общие истины», лежащие в основе века машин, были бы выражены с геометрической простотой. Суровость и единство этого идеального города требовали, чтобы он делал как можно меньше уступок истории существующих городов. «Мы даже в малом не должны уступать тому беспорядку, в котором мы находимся теперь, — писал он. — Там не может быть найдено никакого решения».

Его новый город должен был располагаться предпочтительно на расчищенном участке и иметь единую городскую композицию. Предлагаемый Ле Корбюзье городской порядок был лирическим союзом декартовых чистых форм и неумолимых требований машин. В характерно претенциозных выражениях он объявлял: «Мы требуем от имени парохода, самолета и автомобиля право на здоровье, логику, смелость, гармонию, совершенствование»[264]. В отличие от ныне существующего Парижа, который, как ему казалось, походил на «дикобраза» и «видение дантовского ада», его город будет «организован, спокоен, полон сил, полон воздуха, упорядочен в целом»[265].

Геометрия и стандартизация

Нельзя читать Ле Корбюзье или смотреть его архитектурные рисунки и не заметить его любовь (манию?) к простым, повторяющимся линиям и страх сложности. Он как будто

принял на себя личное обязательство применять только строгие линии, представляя его как необходимое свойство человеческой природы. Говоря его собственными словами, «бесконечность комбинаций становится возможной, когда соединяются неисчислимость и разнообразие элементов. Но человеческий ум теряется и утомляется в таком лабиринте возможностей. Контроль становится невыносимым. Нескончаемая духовная усталость приводит в уныние... Причина этого... — непокоренная прямая линия. Таким образом, чтобы спасти себя от этого Хаоса, чтобы обеспечить свое существование терпимой, приемлемой структурой, единственно продуктивной для человеческого благосостояния и контроля, человек положил законы природы в основание единственной системы, в которой проявляется величие человеческого духа, — в геометрию»[266].

Посетив Нью-Йорк, Ле Корбюзье был пленен геометрической логикой центра города, Манхэттена. Ему понравились ясность того, что он назвал «небоскребными машинами», и план улиц: «Улицы сходятся под прямыми углами друг к другу, и ум свободен»[267]. В Париже Ле Корбюзье сказал, что он понимает критику тех, кто предаётся ностальгии по разнообразию ныне существующих городов. Люди могут утверждать, отметил он, что в действительности улицы пересекаются под любыми углами и что число изменений бесконечно. «Но на этом я стою. *Я устраняю все эти вещи. Это — моя отправная точка... Я настаиваю на прямоугольных пересечениях*»[268].

Ле Корбюзье нравилось обосновывать свою любовь к прямым линиям и прямым углам властью машин, науки и природы. Но ни блеск его проектов, ни жар его полемики не смогли преуспеть в оправдании этого поворота. Машины, которые он больше всего обожал: локомотив, самолет и автомобиль — являются воплощением круглых или эллиптических форм, а не прямых углов (слезинка — самая простая из форм). Что касается науки, то геометрической является любая форма: трапеция, треугольник, круг. Если критерием были видимая простота и эффективность, почему бы не предпочесть круг или сферу как минимальную поверхность, заключающую максимум пространства, квадрату или прямоугольнику? Природа, как и утверждал Ле Корбюзье, могла быть математической, но сложной, запутанной — «хаотическая» логика живой формы только недавно была понята с помощью компьютеров[269]. Нет, большой архитектор выражал не больше и не меньше, как эстетическую идеологию — сильное пристрастие к классическим линиям, которые он считал «галльскими»: «возвышенные прямые линии, и о, возвышенная французская суровость»[270]. Это был *единственный* мощный способ организации пространства. Более того, он обеспечил четкую сетку, которую можно было легко усвоить и повторять в каждом направлении до бесконечности. На деле, конечно, прямая линия часто была непрактична и разрушительно дорога. В неровной местности построение прямых, ровных улиц требовало выравнивания подъёмов и спусков, а это заставляло производить немало земляных работ. Та геометрия, которую предпочитал Ле Корбюзье, редко бывала эффективной по затратам.

Его утопические схемы абстрактных линейных городов имели внушительную длину. Он предвидел, что индустриализация строительства приведет к долгожданной стандартизации. Он предвидел также изготовление заводским способом жилых и офисных блоков, которые затем собирались на строительных площадках. Размеры всех элементов были бы стандартизованы, определено некоторое число стандартных размеров, учитывающих возможность уникальных комбинаций, созданных архитектором. Дверные

рамы, окна, кирпичи, плитки крыши и даже винты — все соответствовало бы одному и тому же коду. Первый манифест CIAM в 1928 г. призвал Лигу Наций узаконить новые стандарты и разработать универсальный технический язык, обязательный для преподавания во всем мире. Международное соглашение «нормализовало» бы различные стандартные размеры для внутреннего оборудования и приспособлений[271]. Ле Корбюзье сам предпринял усилия, чтобы применить на практике то, что он проповедовал. Своим проектом гигантского Дворца Советов (так, кстати, и непостроенного) он хотел обратиться к советскому высокому модернизму. Здание, говорил он, установит точные и универсальные новые стандарты для всех построек — стандарты, которые включали бы освещение, отопление, вентиляцию, структуру и эстетику, и это будет иметь силу во всех широтах для всех надобностей[272].

Прямая линия, прямой угол и международные стандарты зданий — это были шаги в направлении упрощения. Однако самым решительным шагом в этом направлении была приверженность Ле Корбюзье к строгому функциональному разделению, которое он отстаивал всю жизнь. Показателен второй из четырнадцати принципов доктрины, которую он излагал в начале «Лучезарного города», а именно «смерть улицы». Под этим он понимал полное отделение движения пешеходов от движения машин и, кроме того, разделение медленных и скоростных транспортных средств. Он терпеть не мог смешения пешеходов и машин: и идущим неприятно, и транспорту мешает.

Принцип функциональной изоляции применялся наперекор всему. Написанный Ле Корбюзье и его братом Пьером заключительный доклад на второй конференции CIAM в 1929 г. начинался с нападения на традиционные методы строительства жилья: «Бедность, неадекватность традиционных методов приводят к путанице, *искусственному смешению функций*, не связанных друг с другом... Мы должны найти и применить новые методы... естественно приводящие к стандартизации, индустриализации, тейлоризации..., если мы упорствуем в существующих методах, в которых две функции [детали и строительство; циркуляция движения и структура] смешаны и взаимозависимы, тогда мы останемся цепенеть в той же неподвижности»[273].

Вне квартирного блока в основу планировки был положен принцип функциональной изоляции, ставший стандартной доктриной городской планировки до конца 60-х годов XX в. Предусматривались отдельные зоны для работы, жилья, для покупок и развлечений, для памятников и правительственных зданий. Где только было возможно, рабочие зоны должны были подразделяться дальше, например, в здания офиса и фабрики. Последовательность Ле Корбюзье, с которой он настаивал на плане города, где каждый район имел одну и только одну функцию, была очевидна в его первом же действии после того, как был принят проект Чандигарха, его единственного построенного города. На участке в 220 акров он заменил жилье, запланированное для городского центра, «акрополем памятников» и удалил его на большое расстояние от самого близкого жилья[274]. В Плане Voisin для Парижа он выделил так называемый La ville, который был предназначен для жилья, и деловой центр, предназначавшийся для работы. «Это две разные функции, последовательные, а не одновременные, представляющие две совершенно различные и совершенно отдельные области»[275].

Логика столь твердой изоляции функций совершенно ясна. Гораздо легче планировать городскую зону, если она имеет только одну цель. Гораздо легче планировать движение пешеходов, если их дороги не должны пересекаться с дорогами для автомобилей и поездов. Гораздо легче планировать лес, если твоя цель состоит в том, чтобы максимально увеличить урожай древесины мебельного сорта. Когда один и тот же план должен служить двум целям, это раздражает. Когда же нужно рассматривать несколько или много целей, число переменных, которыми должен оперировать планировщик, вызывает страх. Стоя в таком лабиринте возможностей, отмечает Ле Корбюзье, «человеческий ум теряется и утомляется».

Изоляция функций, таким образом, позволила планировщику с большей ясностью думать об эффективности. Если единственной функцией дороги является доставка автомобиля из пункта А в пункт В быстро и экономично, то можно сравнивать два плана дороги по относительной эффективности. Подобная логика довольно разумна, поскольку именно это мы и имеем в виду, когда строим дорогу от А к В. Заметим, однако, что такая ясность достигается заключением в скобки многих других целей, которым может служить дорога: она может предоставлять досуг туристам, создавать эстетическое впечатление, визуальный интерес или предоставлять возможности для перемещения тяжелых грузов. Даже в случае дорог узкие критерии эффективности не позволяют видеть другие, далеко не тривиальные цели. В случае же места, которое люди называют домом, узкие критерии эффективности приводят к значительно большему насилию над человеческими привычками. Ле Корбюзье вычисляет потребность людей в воздухе (*la respiration exacte*), тепле, свете и пространстве так, как это могло бы делать министерство здравоохранения. Начав с четырнадцати квадратных метров на человека, он далее заключает, что это число может быть уменьшено до десяти квадратных метров, если заготовка продуктов и стирка станут общественным делом. Но критерии эффективности, которые еще могут быть применены к дороге, вряд ли уместны для суждений о доме — дом используется как место работы, отдыха, доверительных встреч, общения, образования, готовки, сплетен, политики и т. д. Все эти действия не укладываются в критерий эффективности: когда в кухне кто-то готовится к встрече друзей, там происходит не просто «готовка еды». Однако логика эффективного планирования больших поселений сверху требует, чтобы каждая максимизируемая ценность была точно определена, и чтобы число одновременно максимизируемых ценностей было резко ограничено, предпочтительно сведено до одной-единственной[276]. Логика доктрины Ле Корбюзье состояла в следующем: найти возможность охарактеризовать использование и функцию каждого места в городе так, чтобы стали возможны методы специализированного планирования и стандартизация[277].

Правила для плана, планировщика и государства

Первым из «принципов урбанизма» Ле Корбюзье, даже прежде «смерти улицы», было изречение: «план — диктатор»[278]. Ле Корбюзье, подобно Декарту, считал процесс созидания города воплощением единственного рационально составленного плана. Он восхищался римскими лагерями и имперскими городами, их полным логики расположением. Он неоднократно возвращался к контрасту между существующим городом, который сложился исторически, и городом будущего, разработка которого от начала до конца была сознательно основана на научных принципах.

Централизация, требуемая в соответствии с представлениями Ле Корбюзье о роли Плана (всегда подчеркнутая в его исполнении), непосредственно выражается в способе организации города. Функциональная изоляция соединена с иерархичностью. Его город был «моноцефаличен»: расположенное в центре ядро выполняло «более высокие» функции столичной области. Вот как он описывал деловой центр своего плана Voisin для Парижа: «Из его офисов приходят команды, которые упорядочивают мир. Эти небоскребы — *мозг* города, *мозг целой страны*. Они воплощают планы и управление, от которых зависят все действия. Там сконцентрировано все: инструменты, побеждающие время и пространство, — телефоны, телеграфы, радио, банки, торговые дома, органы принятия решений для фабрик: финансы, технология, торговля»[279]. Деловой центр отдает команды; он ничего не предлагает и ни с кем не консультируется. Программа авторитарного высокого модернизма в работе здесь проистекает частично от любви Ле Корбюзье к промышленному порядку. Осуждая «гниль» (*la pourriture*) современного города, его зданий и его улиц, он выделяет фабричные постройки как единственное исключение. Там единая рациональная цель структурирует и физическое расположение зданий, и скоординированные движения сотен людей. Особенно он одобряет табачную фабрику Ван Нелла в Роттердаме. Ле Корбюзье восхищается ее строгостью, ее окнами от пола до потолка на каждом этаже, порядком в работе и очевидной удовлетворенностью работников. Он заканчивает ее описание гимном авторитарному порядку поточной линии. «Там есть иерархический масштаб, превосходно установленный и соблюдаемый, — восхищенно наблюдает он за рабочими. — Они принимают его, чтобы управлять собой подобно колонии рабочих пчел: порядок, регулярность, точность, справедливость и патернализм»[280]. Руководимый наукой городской планировщик должен проектировать и возводить города так, как инженер-предприниматель проектирует и строит фабрики. Единый мозг планирует город и фабрику, единый мозг направляет их деятельность — из офиса фабрики и из делового центра города. Иерархия на этом не останавливается. Город — мозг целого общества. «Великий город командует всем: миром, войной, работой»[281]. Во всех вопросах — одежды, философии, технологии или вкуса — столичный город доминирует над провинциями: линии влияния и команды исходят исключительно из центра на периферию[282].

Во взгляде Ле Корбюзье на то, как строятся властные отношения, нет никакой двусмысленности: иерархия преобладает во всех направлениях. На вершине пирамиды, однако, находится не капризный диктатор, а современный король-философ, который реализует политику научного понимания мира для блага всех[283]. И действительно, вполне естественно, что хозяин планирует, а в свои нередкие приступы мании величия он еще и воображает, что один имеет монополию на правду. В порядке личного самовыражения в «Лучезарном городе» Ле Корбюзье заявляет: «Я составил планы [для Алжира] после исследований, после вычислений, с воображением, с поэзией. Планы были необыкновенно правдивы. Они были неопровержимы. Они захватывали дух. Они выражали весь блеск нашего времени»[284]. То, что нас здесь интересует, не избыток гордости, но выражение непреклонной власти. Ле Корбюзье чувствует себя имеющим право требовать от имени универсальных научных истин. Его высокомодернистская вера нигде так совершенно или так угрожающе не выражена, как в следующем отрывке, который я процитирую подробно:

■

«Деспот — это не человек. Это — *План. Правильный, реалистический, точный план*, который один только в состоянии обеспечить решение вашей проблемы, план во всей полноте, в непрерывной гармонии, *составленный спокойными и светлыми умами вдали от криков ярости, в офисе мэра или ратуши, от воплей электората или lamentаций жертв общества*. Требуется учесть только общечеловеческие истины. Можно игнорировать весь поток текущих указаний, все существующие обычаи и каналы. Его не рассматривали или не он мог быть выполнен при действующей конституции. Он представляет собой живое создание, предназначенное для людей, способных реализовать его современными методами»[285].

Мудрость плана сметает с пути все социальные препятствия: избранные власти, избирателей, конституцию и юридическую структуру. Может показаться, что мы живем при диктатуре планировщика; по крайней мере, такое описание культа власти и беспощадности напоминает о фашистском режиме[286]. Но безотносительно к сравнениям Ле Корбюзье видит себя техническим гением и требует власти от имени своих истин. Технократия в этом случае является верой в то, что человеческие проблемы городского проектирования имеют уникальное решение, которое технический специалист способен найти и воплотить. Решать такие технические вопросы с помощью политики было бы неправильно. Когда есть единственный истинный ответ на все вопросы планирования современного города, никакие компромиссы не нужны[287].

В течение всей своей карьеры Ле Корбюзье ясно сознает, что для утверждения его радикального взгляда на городское планирование нужны авторитарные меры. «Нужен Кольбер», — заявляет он во французском издании ранней статьи, озаглавленной «На пути к машинному веку Парижа»[288]. На титульном листе его основной работы можно найти слова: «Эта работа посвящена Власти». Многие в карьере Ле Корбюзье как будущего гражданского архитектора указывает на поиски «Государя» (предпочтительно авторитарного толка), который призвал бы его на роль Кольбера. Он выставлял проекты для Лиги Наций, лоббировал советскую элиту, чтобы она приняла его новый план Москвы, делал все, что мог, чтобы его назначили руководителем планирования и зонирования для всей Франции и одобрили его план нового Алжира. Наконец, при покровительстве Джавахарлала Неру он построил провинциальную столицу Чандигарх в Индии. Хотя собственные политические взгляды Ле Корбюзье во Франции неколебимо стояли на якоре справа[289], было совершенно ясно, что он согласится на любую государственную власть, которая даст ему свободу действий. Он обращался скорее к логике, чем к политике, когда писал, «Однажды он [научный планировщик] кончит вычисления и тогда сможет сказать — и говорит: это должно быть так!»[290].

В Советском Союзе Ле Корбюзье очаровывала не столько идеология, сколько перспектива: революционное высокомодернистское государство могло оказать гостеприимство планировщику мечты. Построив здание Центрального союза потребительских кооперативов (Центросоюз)[291], он всего за шесть недель подготовил план — обширный проект перепланировки Москвы в соответствии с тем, что, как он думал, было советским стремлением создать новую жизнь в бесклассовом обществе. Посмотрев фильм Сергея Эйзенштейна «Генеральная линия» о крестьянстве и технологии, Ле Корбюзье был весьма

впечатлен видом тракторов, центрифуг для масла и огромных ферм. Он часто ссылался на это в своем плане разработки соответствующего преобразования городского пейзажа России.

Клевреты Сталина нашли его планы Москвы, как и его проект Дворца Советов, слишком радикальными[292]. Советский модернист Эль-Лисицкий напал на Москву Ле Корбюзье как на «город нигде, ... [город], который не является ни капиталистическим, ни пролетарским, ни социалистическим, ... город на бумаге, посторонний для живой природы, расположенный в пустыне, через который даже реке не позволено пройти (так как кривая противоречила бы стилю)»[293]. Как будто подтверждая обвинение Эль-Лисицкого в том, что он сделал «город нигде», Ле Корбюзье, практически не тронув свой проект, а только удалив все ссылки на Москву, представил его как *La ville radieuse*, подходящий для центра Парижа.

Город как утопический проект

Веря, что его революционные принципы городского планирования отражали универсальные научные истины, Ле Корбюзье, естественно, предполагал, что публика, однажды поняв эту логику, поймет и весь его план. Первый манифест CIAM содержал призывы к преподаванию ученикам начальной школы элементарных принципов научного жилья: значимость солнечного света и свежего воздуха для здоровья; основы электричества, теплоты, света и звука; правильные принципы проектирования мебели и т. д. Это было предметом науки, а не вкуса; в результате такого обучения появилась бы в свое время и клиентура, достойная научного архитектора. Ученый-лесовод мог сразу идти работать в лес и формировать его по своему плану, научный архитектор должен был сначала воспитать новых потенциальных заказчиков, которые «свободно» выберут городскую жизнь, спланированную для них Ле Корбюзье.

Я думаю, что любой архитектор проектирует дома для того, чтобы люди в них были счастливы, а не страдали. Различие состоит лишь в том, как именно архитектор понимает счастье. Для Ле Корбюзье *«человеческое счастье уже существует — выраженное в числах, в математике, в должным образом рассчитанных проектах, в планах, на которых города уже можно видеть»*[294]. Он был уверен, во всяком случае он так говорил, что если его город будет рациональным выражением сознания машинного века, современный человек примет это всем сердцем[295].

Среди радостей жизни, предусмотренных для граждан города Ле Корбюзье, не было личной свободы и самостоятельности, логически переведенных в рациональный план: «Власть должна превратиться в патриархальную — во власть отца, заботящегося о своих детях.. Мы должны создать вместилища для второго рождения человечества. Свобода личности для каждого будет достигнута, когда будут организованы коллективные функции городского сообщества. Каждый человек будет жить в упорядоченном отношении к целому»[296]. В Плане Voisin для Парижа место каждого человека в большой городской иерархии пространственно закодировано. Элита бизнеса (*industrials*) будет жить в многоэтажных домах в центре города, а низшие слои — в маленьких домах с садом на окраине. Таким образом, статус человека можно будет непосредственно вычислить по расстоянию от

центра. Но, как и каждый работник хорошо управляемой фабрики, горожанин будет чувствовать «коллективную гордость» — как член команды, производящей совершенный продукт. «Рабочий, который делает только часть работы, понимает значимость своего труда; машины, которые заполняют фабрику, служат примером его власти и нужности, они делают его участником работы, совершенствования, к которой его простая душа никогда не смела стремиться»[297]. Ле Корбюзье, возможно, наиболее известен утверждением, что «дом — это машина для жилья», аналогично он представлял и запланированный город — как большую эффективную машину для жилья из многих плотно пригнанных частей. Поэтому он полагал, что жители его города с гордостью воспримут собственную скромную роль в работе этой благородной, научно спланированной городской машины.

Ле Корбюзье руководствовался собственным пониманием базовых потребностей своих сограждан — потребностей, которыми пренебрегали в существующих городах. По сути, он установил некие абстрактные требования, упростил человека до нескольких материальных физических параметров. Его схематический субъект нуждался в стольких-то квадратных метрах жилья для проживания, он потреблял столько-то свежего воздуха, столько-то солнечного света, столько-то пространства, столько-то необходимых услуг. Опираясь на эти цифры, он спроектировал город, который был действительно гораздо здоровее и функциональнее, чем переполненные трущобы, за разрушение которых он ратовал. Он говорил о «пунктуальном и точном дыхании», о различных формулах для определения оптимальных размеров квартир; он настоятельно предлагал создавать жилые небоскребы, чтобы иметь места для парковки и, главное, для эффективной циркуляции уличного движения.

Город Ле Корбюзье был разработан как цех для производства продукции. В этом контексте человеческие потребности были предусмотрены планировщиком с научной точки зрения. Он не допускал и мысли, что те, для кого он работает, могут сказать что-нибудь дельное по этому вопросу или что их потребности могут быть разнообразнее. Он так заботился об эффективности работы этой машины, что относился к посещению магазина и приготовлению пищи как к досадным помехам, от которых его клиенты будут освобождены централизованными службами вроде функционирующих в хорошо управляемом отеле[298]. Он почти ничего не сказал о социальных и культурных потребностях населения, хотя и выделял площади для социальных действий.

Как мы видели, высокий модернизм подразумевает отвержение прошлого в качестве модели достойной жизни и желание начать все с нуля. Чем утопичнее высокий модернизм, тем тщательней его критический анализ существующего общества. Некоторые из наиболее бранных пассажей «Лучезарного города» относятся к нищете, беспорядку, «гнили», «распаду», «пене» и «отбросам» тех городов, которые Ле Корбюзье хотел превзойти. Картинно демонстрируемые им трущобы были названы «обносившимися» или в случае французской столицы «историческими — исторический и туберкулезный Париж». Он сожалел о наличии трущоб и людей, которых они создали. «Сколько из тех пяти миллионов [те, кто приехали из сельской местности, чтобы пробиться в городе] — просто труха под ногами, черный комок нищеты, неудачи, человеческого мусора?»[299].

К трущобам у него был двойной счет. Во-первых, они эстетически не соответствовали его стандартам дисциплины, цели и порядка. «Есть ли на свете, — спрашивал он риторически, — что-нибудь более жалкое, чем недисциплинированная толпа?» Природа, добавлял он, сама есть «вся дисциплина» и «сметет их прочь», даже если природа оперирует логикой «вопреки интересам человечества»[300]. Здесь он дал понять, что основатели современного города должны быть готовы действовать безжалостно. Вторая опасность трущоб состояла в том, что, будучи шумными, опасными, пыльными, темными и снедаемыми болезнями, они предоставляют кров тем, кто является потенциальной революционной угрозой. Он понял, как когда-то Хаусманн, что толпа и трущобы были и всегда будут препятствием для эффективной полицейской работы. Связывая Париж Людовика XIV с императорским Римом, Ле Корбюзье писал: «Из беспорядочной кучи лачуг, из глубин грязных логовищ (в Риме — городе цезарей — плебе жил в запутанном хаосе уменьшенного подобия перенаселенных небоскребов) иногда являлся горячий всплеск восстания; заговор замышлялся в *темных тайниках накопившегося хаоса, в котором был чрезвычайно труден любой вид полицейской деятельности...* Св. Павла из Тарсуса было невозможно арестовать, потому что он остался жить в трущобах, и слова его проповедей, подобно лесному пожару, распространялись от одного человека к другому»[301].

Если бы такой вопрос возник, потенциальные буржуазные покровители Ле Корбюзье и их представители могли быть уверенными, что его четкий, геометрический город облегчит полицейскую работу. Там, где Хаусманн модифицировал барочный абсолютистский город, Ле Корбюзье предложил полностью очистить палубы и заменить центр города Хаусманна одним зданием, построенным с учетом иерархии и необходимости контроля[302].

Учебник высокомодернистской архитектуры

Интеллектуальное влияние Ле Корбюзье на архитектуру далеко превосходило влияние фактически построенных им зданий. Даже Советский Союз не удовлетворил бы его широковещательные амбиции. Его анализу подлежали примеры, случаи из учебника, набор ключевых, часто утрированных элементов высокомодернистского планирования. Его приверженность к тому, что он называл «полная эффективность и полная рационализация» новой цивилизации века машин, была бескомпромиссной[303]. Хотя ему приходилось иметь дело с разными странами, его архитектура была универсальна. По словам Ле Корбюзье, это было «повсеместное городское планирование, универсальное городское планирование, тотальное городское планирование»[304]. Его планы Алжира, Парижа и Рио-де-Жанейро были представлены, как мы видели, в беспрецедентном масштабе. Ле Корбюзье, как и другие архитекторы его поколения, испытал влияние зрелища тотальной военной мобилизации в Первой мировой войне. «Давайте строить наши планы, — говорил он, — в масштабе событий XX в., планы столь же большие, как планы Сатаны[война]... Большие! Громадные!»[305]

Визуальный эстетический компонент был центральным в его смелых планах. Чистые, гладкие линии были чем-то таким, что он ассоциировал с абсолютной целенаправленностью машины. Он был романтичен во всем, что касалось красоты машины и ее творений. Дома, города, поселения должны были «появляться соответствующим образом оборудованными, блистательно новыми, с фабрики, из цеха, безупречными изделиями ровно жужжащих

машин»[306].

И наконец, законченность ультрамодернизму Ле Корбюзье придавал его отказ от традиций, истории, унаследованного вкуса. Уяснив происхождение транспортных пробок в современном Париже, он предостерегал против искушений реформирования. «Мы должны отказаться от малейшего рассмотрения того, *что это такое*: мы сейчас в замешательстве». Он подчеркнул, что «здесь мы не найдем никакого решения»[307]. Вместо этого, настаивал он, мы должны взять «чистый лист бумаги», «чистую скатерть» и все начать с нуля. Необоримое желание начать все с нуля привело его в СССР и к честолюбивым правителям развивающихся стран. Там, надеялся он, его не будут стеснять «до смешного маленькие участки», единственно доступные на Западе, где можно было делать лишь то, что он называл «*ортопедической архитектурой*»[308]. Города Запада, основанные так давно, их традиции, их интересы, их медленно работающие учреждения и сложные юридические структуры могли только сковывать мечты высокомодернистского Гулливера.

Версия #1

Зверобой создал 12 апреля 2025 20:36:09

Зверобой обновил 12 апреля 2025 20:41:15