

# «Идеальная»

## государственная деревня: эфиопская разновидность

Способ принудительной виллажизации в Эфиопии был одновременно похож и на российский — по насильственности, и на танзанийский — по показному логическому обоснованию. Помимо явно разделяемого социалистического мировоззрения и официальных посещений эфиопскими официальными лицами Танзании для наблюдения за программой в действии[645], есть и более глубокое сходство — в утверждении государственной власти в сельской местности, с одной стороны, и в результатах процесса и реальных физических планов, с другой. В примере с Танзанией очевидна преемственность планов Ньерере и колонизаторов. В Эфиопии, которая никогда не была колонией, переселение можно рассматривать как вековой давности проект императорской династии порабощения народов, не говорящих по-амхарски, и вообще установления контроля центра над мятежными областями. Хотя марксистская революционная элита, захватившая власть в начале 1974 г., с самого начала обратилась к насильственному переселению, ее лидер, подполковник Менгисту Хайле Мариам, и его Совет, теневой правящий орган революционного режима, не настаивали на полномасштабной виллажизации до 1985 г. Политики предвидели возможное переселение всех 33 млн сельских жителей Эфиопии. Повторяя Ньерере, Менгисту объявил, что «при разбросанном и случайном обитании и отсутствии средств к существованию эфиопские крестьяне не могут построить социализм... Поскольку усилия распылены, а средства к существованию у каждого свои, живем бедно, трудимся тяжело и не можем построить преуспевающее общество»[646]. Другие объяснения необходимости концентрированного поселения ничем не отличались от тех, что приводились в Танзании: концентрация обеспечит доступ общественных служб к ныне разбросанному населению, позволит применить разработанное государством общественное производство (производственные кооперативы), а также сделает возможными механизацию и политическое образование[647].

Социализм и его предпосылка — виллажизация — были для Менгисту синонимами слова «современный». Оправдывая массовое переселение, он говорил, что Эфиопия заслуживает свою репутацию «символа отсталости и долины невежества», и призывал эфиопов к «сплочению для освобождения сельского хозяйства от угрожающих сил природы». Наконец, он осудил пастбищное ведение хозяйства так, как будто это само собой разумелось, восхваляя при этом виллажизацию как путь «реабилитации нашего общества кочевников»[648].

Однако темпы переселения в Эфиопии были более резкими, что, по существу, спровоцировало массовые беспорядки, которые в конце концов и привели к свержению режима. К марту 1986 г., после (явно недостаточного) года, отведенного на проведение операции, власти заявили, что 4,6 млн крестьян переселены в 4500 деревень[649]. Всего три месяца были даны на сборы между первой «агитацией и пропагандой» (читай «командой») и самим переездом, часто на огромные расстояния. Все отчеты свидетельствуют, что многие из новых поселений почти ничего не получили в смысле общественных служб и были больше похожи на колонию для преступников, чем на нормально функционирующую деревню. Принудительная виллажизация в районе Арси, очевидно, запланированная непосредственно в центре в Аддис-Абебе, прошла с очень незначительной привязкой к местности или даже совсем без нее. Существовал строгий шаблон, которому было приказано следовать местным инспекторам и администраторам. В каждом очередном пункте план предыдущего тщательно копировался, поскольку режим не был склонен допускать местную импровизацию. «Но люди на местах хорошо знали свою работу: деревни и приготовленные для них 1000 [квадратных] метров, тщательно отмеченные ориентирами и межами на земле, следовали геометрическому образцу сетки, требуемой директивами. Некоторые деревни были слишком жестко размещены; например, одному фермеру пришлось переместить свой большой, хорошо построенный тукул [традиционный соломенный дом] приблизительно на 20 футов так, чтобы он находился «на одной линии» с другими зданиями в ряду»[650].

Можно заметить четкую связь теории с практикой, сравнивая правительственный план идеальной деревни и данные аэрофотосъемки о расположении новой деревни (рис. 32 и 33). Обращает на себя внимание центральное размещение всех основных местных руководящих учреждений. Бюрократический менталитет, склонный к стандартизации и округлению цифр, четко проявлялся в том, что каждая деревня по плану должна была иметь по тысяче жителей и занимать тысячу квадратных метров[651]. В такой ситуации, да еще при использовании одной и той же модели, не потребуется никаких сведений с мест. Идентичное размещение земельных участков в каждом поселении позволит властям намного быстрее спускать общие директивы, наблюдать за производством и контролировать урожай с помощью новой Сельскохозяйственной рыночной корпорации (АМС). Общая планировка была особенно удобна для инспекторов, находящихся под сильным давлением, и именно потому, что она не требовала никакой связи с местными условиями, будь то экологические, экономические или социальные. Чтобы облегчить реализацию универсального проекта однотипных деревень, проектировщики по предписанию выбирали плоские очищенные участки и строили исключительно прямые дороги и нумеровали одинаковые дома[652].

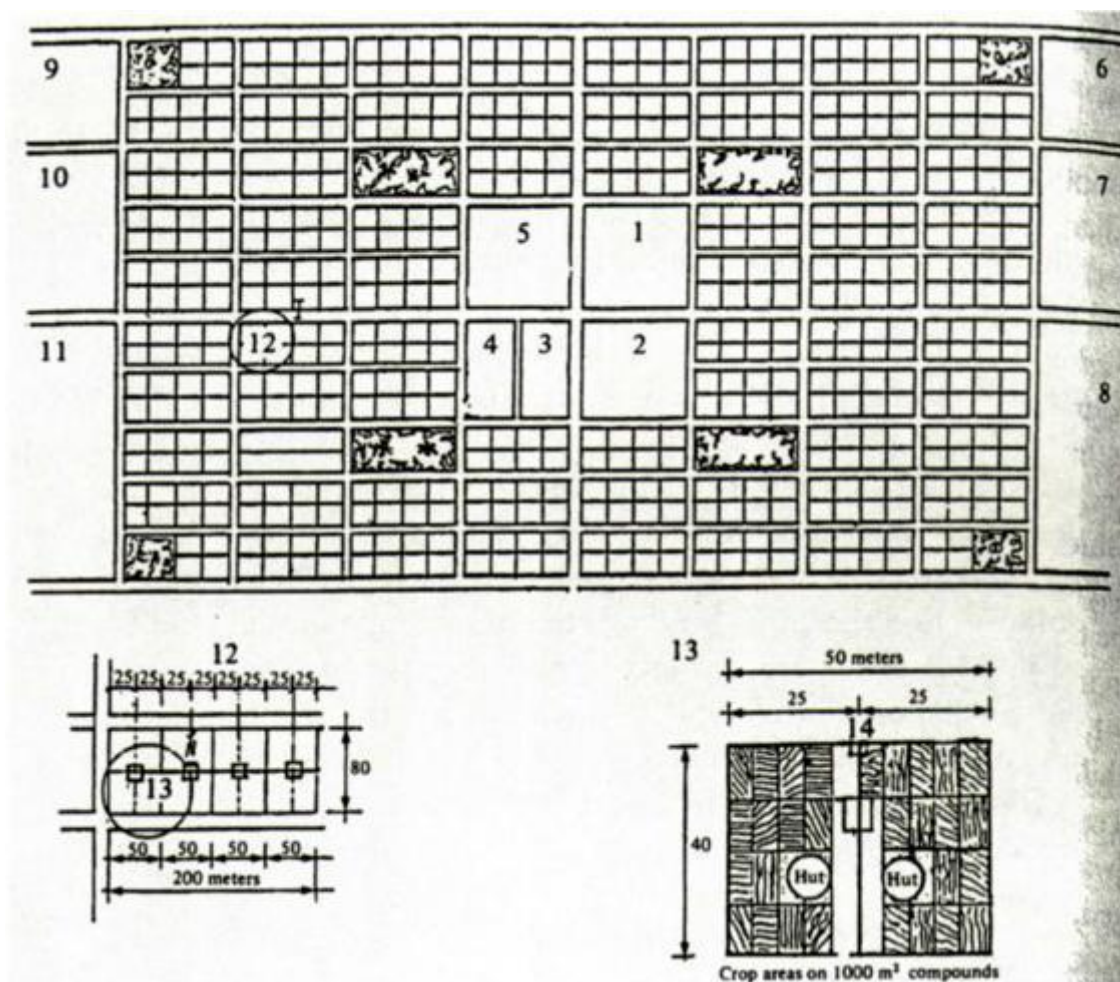
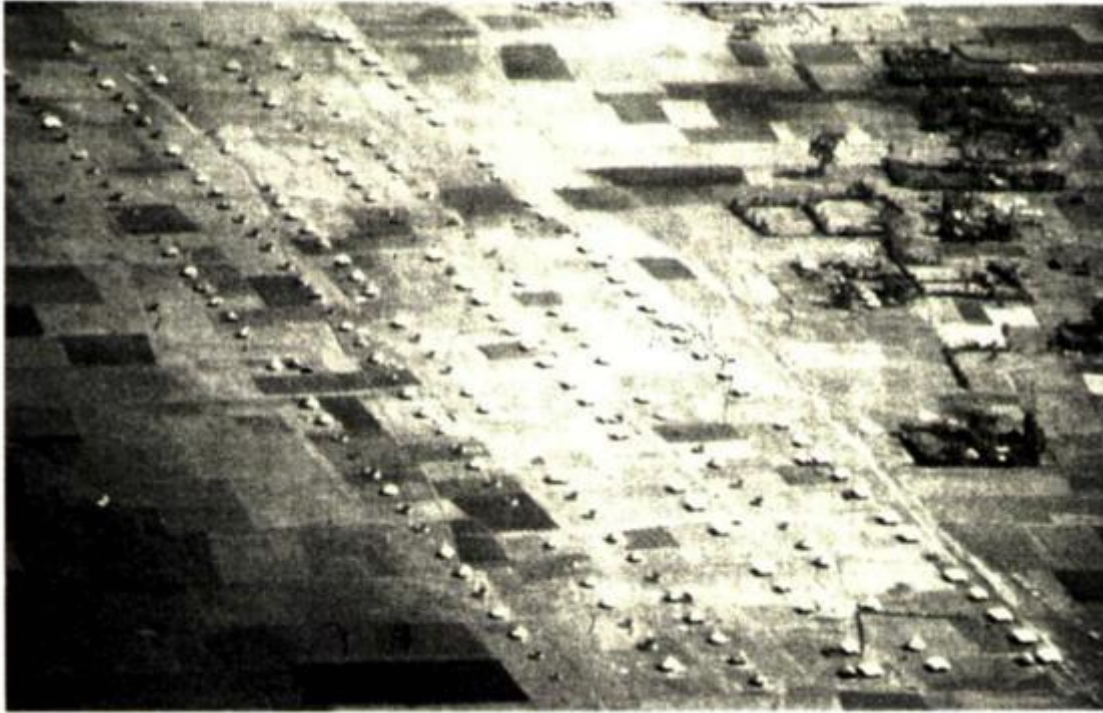


Рис. 32. Правительственный план стандартной социалистической деревни, район Арси, Эфиопия: 1 — помещение для массовых собраний; 2 — детский сад; 3 — поликлиника; 4 — государственный кооперативный магазин; 5 — контора крестьянской ассоциации; 6 — зарезервированные участки; 7 — начальная школа; 8 — спортивное поле; 9 — семенной фонд; 10 — мастерская; 11 — животноводческая станция; 12 — изображенные в увеличенном масштабе границы соседних участков; 13 — еще более увеличенное изображение границы участков с туалетами соседей



*Рис. 33. Аэрофотосъемка участка переселения в юго-западной Эфиопии, 1986 г.*

Объекты этого упражнения в геометрии не питали никаких иллюзий относительно его цели. Когда им, наконец, было позволено свободно высказаться, беженцы в Сомали сообщили репортерам, что новый тип поселения был задуман с целью контролировать инакомыслие и сопротивление, препятствовать отъезду людей, «сделать более легким надзор за народом», управлять сельскохозяйственным производством, регистрировать имущество и домашний скот, чтобы «позволить им легче забирать наших юношей на войну»[653].

«Образцовые производственные кооперативы» обеспечивали стандартизированное жилье: квадратные здания с жестяной крышей (чика бет). Традиционное жилье (тукулы) было везде разобрано и перестроено в жестко определенном порядке. Как когда-то в России, все частные магазины, закусочные и мелкие торговые точки были уничтожены, а такие оставшиеся государственные учреждения, как помещение для массовых деревенских организаций, конторы крестьянских ассоциаций, навес, где проходили занятия по повышению грамотности, поликлиника или государственный кооперативный магазин, использовались как места для собраний.

В отличие от танзанийской кампании в эфиопской присутствовал намного более сильный военный компонент, так как крестьян перемещали на большие расстояния с целью военного умирения и политического ослабления[654]. Само собой разумеется, что безжалостные условия виллажизации в Эфиопии имели более разрушительные последствия для крестьян и окружающей среды, чем танзанийский вариант[655].

Полная оценка всех потерь принудительного переселения в Эфиопии отнюдь не исчерпывается стандартными сообщениями о голоде, экзекуциях, вырубках леса и неурожаях. Новые поселения всегда были неудачными для жителей — и как социальные сообщества, и как производственные подразделения. Сам факт массового переселения

уничтожал наследуемые знания о местном земледелии и пастбищах, а заодно и сами сообщества — разрушено приблизительно от 30 до 40 тыс. жизнеспособных сообществ, большинство из которых находились в таких регионах, которые регулярно производили продовольственный прибавочный продукт. Типичный земледелец в Тигрее, местности, выделенной для насильственного переселения, высаживал в среднем пятнадцать культур за сезон (такие хлебные культуры, как метличка абиссинская, ячмень, пшеница, сорго, кукуруза, просо; такие корнеплоды, как ямс, картофель, лук; некоторые сорта бобовых, среди них конские бобы, чечевицу и турецкий горох; множество овощных культур, включая перец, гомбо, и многие другие)[656]. Само собой разумеется, что фермер хорошо знал каждую культуру из этого богатого разнообразия: когда ее высаживать, насколько глубоко сеять, как готовить почву, как ухаживать и когда собирать урожай. Это знание имело особую ценность, поскольку в него входили сведения и о местной среде: об осадках и почве, об особенностях каждого участка, обрабатываемого фермером[657]. Многое из этого знания сохранялось в коллективной памяти о данной местности: методы земледелия, сорта семян для посева, а также экологическая информация. Как только фермера переселяли (а переселяли зачастую в экологическую обстановку, значительно отличающуюся от прежней), его местное знание практически обесценивалось. Как подчеркивает Джейсон Клей, «таким образом, когда фермера из горной местности транспортируют в лагеря переселенцев, в районы вроде Гамбелла, он немедленно превращается из знатока сельского хозяйства в неумелого разнорабочего низкой квалификации, выживание которого полностью зависит от центрального руководства»[658].

Переселение было чем-то гораздо большим, чем просто изменением обстановки. Оно вырывало людей из окружения, в котором формировались навыки и ресурсы для удовлетворения основных потребностей, в котором, следовательно, у них были все условия для самостоятельной независимой жизни. Затем оно перемещало их в другое окружение, где все эти навыки не имели приложения. Только в таких обстоятельствах чиновники переселенческого лагеря могли низводить мигрантов до уровня нищих, чье послушание и труд можно было купить за элементарное пропитание.

Хотя с принудительным перемещением в Эфиопии совпала засуха, голод, в преодолении которого оказывали содействие международные организации, в основном был результатом массового переселения[659]. Разрушение социальных связей приводило к такому же голоду, как и неурожаю, вызванные скверным планированием и незнанием крестьянами новой сельскохозяйственной среды. Коммунальные связи, семейные и родственные отношения, взаимодействие и сотрудничество, местная взаимопомощь и доверие были основными средствами, с помощью которых сельские жители прежде переживали периоды нехватки продовольствия. Лишенные этих социальных ресурсов высылками, отделявшими их от родных и близких, приковывавшими их к месту поселения, крестьяне в лагерях в голодные годы были более уязвимы, чем в подобных ситуациях в своих родных местах.

Основная цель политики не может быть достигнута никогда, о чем свидетельствует, в частности, политика Совета на селе. Если бы реализация политики была успешной, сельские эфиопы устроились бы на постоянное место жительства вдоль главных дорог в больших и правильно спроектированных деревнях, где однотипные и пронумерованные здания были бы расположены по плану, в центре которого находился бы орган управления крестьянской ассоциации (т. е. партии), а ее председатель, его заместители и милиция рьяно работали бы

на своих постах. Предназначенные культуры вырастали бы на ровных полях, единообразно размеченных государственными инспекторами, урожай собирался бы машинами и доставлялся на государственные приемные пункты для дальнейшего распределения и продажи за рубеж. Работа тщательно контролировалась бы специалистами и штатом служащих. Предназначенный модернизировать эфиопское сельское хозяйство и, не в последнюю очередь, усилить контроль Совета над ним этот политический курс оказался в буквальном смысле фатальным для сотен тысяч земледельцев и, в конце концов, для самого Совета.

---

Версия #1

Зверобой создал 12 апреля 2025 21:36:53

Зверобой обновил 12 апреля 2025 21:38:30