

# ГЛАВА II. Домашний способ производства: структура недопроизводства

Эта глава построена на рассмотрении данных, находящихся, на первый взгляд, в противоречии с представлением об исконном изобилии. Я беру на себя тяжелый труд защитить тезис: примитивные экономики являются недопроизводящими. Основа их организации — как земледельческих, так и доземледельческих — такова, что они, как представляется, не реализуют полностью свои собственные хозяйственные возможности. Рабочая сила недоиспользуется, технологические средства не задействованы полностью, природные ресурсы остаются недоиспользованными.

Здесь дело не просто в том, что объем производимого продукта низок; сложность проблемы заключается в том, что уровень производства низок относительно существующих возможностей. Понимаемое таким образом «недопроизводство» не обязательно не согласуется с исконным «изобилием». Все человеческие потребности могут легко удовлетворяться и тогда, когда уровень организации экономики ниже возможного. На деле, первое является условием второго: если где-то превалируют скромные понятия об «удовлетворении», то там нет нужды полностью использовать рабочую силу и ресурсы.

Как бы там ни было, указания на недопроизводство поступают из многих областей примитивного мира, и задача настоящего раздела — попытаться как-то осмыслить эти свидетельства. Но прежде, чем приступить к таким попыткам, следует отметить, что открытие означенной выше тенденции — вернее, нескольких взаимосвязанных тенденций — примитивной экономической деятельности представляется чрезвычайно важным. Я выдвигаю предположение, что недопроизводство заложено в самой природе рассматриваемых экономических систем, т.е. систем, организуемых домашними группами и строящихся на принципах отношений родства.

## Параметры недопроизводства

### Недоиспользование ресурсов

Основные свидетельства о недоиспользовании производственных ресурсов исходят от земледельческих обществ, в особенности тех, что практикуют подсечноогневые системы. Но похоже, здесь мы сталкиваемся с возможностями исследовательской процедуры, а не с

отражением того обстоятельства, что это сомнительное достоинство является прерогативой только такого способа жизнеобеспечения. Сходные наблюдения были сделаны и у охотников, и у скотоводов, но по большей части они носят характер рассказов-анекдотов и не содержат никаких количественных данных. Подсечно-огневое земледелие, в противоположность этому, оказывается уникально подходящим для количественного измерения его экономического потенциала.

И почти во всех случаях такого анализа, пока еще немногочисленных, но относящихся к различным районам земного шара, особенно к тем, где люди не были вверены опеке «туземных резерватов», реальное производство, насколько эти данные позволяют судить, было значительно ниже возможного.

Подсечно-огневое земледелие, ведущее свое происхождение из неолита, широко практикуется и в наши дни в тропических лесах. Это техника, состоящая в расчистке и подготовке для обработки участков лесной территории. Сначала с помощью топора или мачете вырубает всю растительность на данном участке. Когда она подсыхает, ее выжигают — отсюда неэлегантное название «подсечно-огневое». После этого участок культивируется в течение одного-двух сезонов, редко дольше, затем забрасывается на несколько лет — чтобы восстановилось плодородие почвы благодаря возвращению леса. Потом этот участок опять может быть расчищен для нового цикла возделывания и залежи. Обычно период, когда участок пребывает под залежью, в несколько раз превосходит период его обработки и использования. Поэтому община земледельцев, чтобы сохранять стабильность, должна иметь в запасе территорию, в несколько раз превосходящую размеры участка, который она в данное время культивирует. Измерения производительной способности должны принимать в расчет это требование, а также время использования участка, время его пребывания под залежью, количество земли на душу населения, необходимое для жизнеобеспечения, количество пригодной для обработки земли в пределах, доступных общине, и тому подобное. Если такие измерения ведутся в строгом соответствии с нормальной и обычной практикой исследуемого населения, то конечный расчет «производительной способности» (экономических возможностей) не будет утопическим — т. е. он не будет показывать, что могло бы быть сделано при свободном выборе техники культивации земли, а будет показывать только то, что может быть сделано при данном земледельческом режиме.

Тем не менее, определенные неточности неизбежны. Любая «производительная способность», таким образом подсчитанная, является частичной и выведенной или производной: частичной, потому что исследуется только производство пищи, а другие сферы производства остаются в стороне; производной, потому что «экономическая возможность» выводится в расчете на максимум населения. Что дает такое исследование, так это определение оптимального числа людей, которое может быть прокормлено с помощью существующих средств производства. «Экономическая возможность» оказывается детерминантой численности или плотности населения, критической массы, которую нельзя превзойти, не меняя земледельческой практики или понятий о том, каким должно быть жизнеобеспечение. Сразу же за этим пунктом начинается опасная почва спекуляций, на которую тем не менее без колебаний вступают отважные экологи, определяющие оптимальное население как «критическую несущую способность земли» или «критическую

плотность населения». «Критическая несущая способность земли» — это теоретически определенные пределы, до которых может доходить население, не истощая почву и не ставя под угрозу будущее земледелия. Но ведь чрезвычайно трудно вывести из существующей «оптимальности» постоянную величину «критичности»; подобные проблемы долгосрочной адаптации не решаются исходя из данных краткосрочных наблюдений. Мы должны удовлетворяться более ограниченной, пусть даже неполноценной, исходной установкой: стремиться понять лишь то, что может дать сложившаяся земледельческая система.

У. Аллан был первым, кто вывел и применил при изучении подсечно-огневого земледелия индекс популяционной способности (возможности) (Allan, 1949,1965) [40]. С тех пор появилось несколько версий или вариантов формулы Аллана, в частности, варианты Конклина (Conklin, 1959), Карнейро (Carneiro, 1960) и сложное усовершенствование, произведенное Браун и Брукфилдом для Ново-Гвинейского Нагорья (Brown and Brookfield, 1963). Эти формулы прилагались к данным по отдельным этнографическим группам и, с меньшей точностью результатов, к данным по целым культурным провинциям, где господствовало подсечно-огневое земледельческое производство. Исключая резервации, традиционные земледельческие системы дают результаты, хотя и сильно варьирующиеся по разным параметрам, но определенно в высокой степени согласующиеся в одном: численность действительно существующего населения, как правило, ниже, причем существенно, чем вычисляемый максимум [41].

Табл. 2.1 суммирует данные по некоторому числу этнографических исследований популяционной несущей способности в ряде районов мира, где практикуется «передвижное» земледелие (смена и чередование обрабатываемых участков по мере истощения почвы - прим. ред.). Два из этих исследований — исследования *чимбу* (этническая общность папуасов горной части Папуа-Новой Гвинеи - прим ред.) и *куикуру* (этническая группа индейцев Бразилии - прим. ред.) — заслуживают специального комментария.

**Таблица 2.1. Отношение действительного населения к потенциальному, подсечно-огневое земледелие**

Группа	Местонахождение	Население (размер или плотность) Действ.	Население (размер или плотность) Потенциальный максимум	Действ. в % к потенц.	Источник
Нарегу	Новая Гвинея	288/м <sup>2</sup>	453/м <sup>2</sup>	64	Brown and Brookfield, 1963
Тсембага (Maring) <sup>1</sup>	Новая Гвинея	204 (местное население)	313-373	55	Rappaport, 1967
Иагау Ханаоо	Филиппины	30/км <sup>2</sup> (землепашцы)	48/км <sup>2</sup> (землепашцы)	63	Conklin, 1957
Ламетт	Лаос	2,9/км <sup>2</sup>	11,7-14,4/км <sup>2</sup>	20-25	Izikowitz, 1951

Группа	Местонахождение	Население (размер или плотность) Действ.	Население (размер или плотность) Потенциальный максимум	Действ. в % к потенц.	Источник
Ибан	Борнео	23/м <sup>2</sup> (Долина Сут) 14/м <sup>2</sup> (Baleh)	35-46 м <sup>2</sup>	50-66 (s) 30-40	Freeman, 1955
Кункуру	Бразилия	145 (деревня)	2041	7	Carneiro, 1960
Ндембу (Kapongesha Chiefdom)	Сев. Родезия	3,17/м <sup>2</sup>	17-38/м <sup>2</sup>	8-19	Turner, 1957
Зап. Лала†	Сев. Родезия	<3/м <sup>2</sup>	4/м <sup>2</sup>	<75	Allan, 1965: 114
Свака†	Сев. Родезия	<4/м <sup>2</sup>	10+/м <sup>2</sup>	<40	Allan, 1965: 122-123
Догомба‡	Гана	25-50/м <sup>2</sup>	50-60/м <sup>2</sup>	42-100	Allan, 1965: 240

1 Средняя «несущая способность», между максимумом и минимумом поголовья свиней, сюда внесенных.

† Цифры для ламет выведены на основе приблизительных подсчетов Изиковица с последующим допущением, что только пять процентов их территории пригодны для обработки. Результаты, вероятно, далеки от точности. Однако, мы располагаем уверениями этнографа в том, что деревни ламет имеют в своем распоряжении больше земли, чем им требуется (или используется).

‡ Аллан приводит данные по нескольким африканским популяциям, оказавшимся в резервациях или какимто другим образом подвергшимся неблагоприятному воздействию колонизации, численность которых превышает «несущую способность» традиционной системы. Они здесь не учитываются. Серенджи лала, однако, могут быть исключением. (Большая часть подсчетов Аллана представляется более приблизительной, чем данные других исследований, приведенные в таблице выше.)

Пример чимбу действительно имеет особую теоретическую ценность, не только потому, что исследователи выработали необыкновенно изощренную технику анализа, но и потому, что эта техника была испытана на системе, функционировавшей на пике плотности населения в одном из наиболее густо населенных районов примитивного мира. Нагеру, подгруппа чимбу, изучавшаяся Браун и Брукфилдом, безусловно поддерживает репутацию Ново-Гвинейского Нагорья: средняя плотность населения 288 чел. на кв. милю. И все-таки эта плотность составляет лишь 64% преобладающей земледельческой несущей возможности (эти 64% — средний результат для территорий 12 кланов и субкланов нагеру; разброс был от 22 до 97% возможности; табл. 2.2 дает разбивку по территориям). Браун и Брукфилд сделали также подсчеты более широкого охвата, но меньшей точности, для 26 племенных и субплеменных групп чимбу, приведшие к выводам того же порядка: население, составляющее 60% возможного [42].

**Таблица 2.2. Действительные и максимальные популяционные возможности групп нагеру чимбу**

Группа	Общее население (действ.)	Общее население (максимум)	Плотность насел./кв. милю (действ.)	Плотность насел./кв. милю (максимум)	Отношение действ. плотности к потенц.
Кингун-сумбаи	279	561	300	603	0,49
Биндегу	262	289	524	578	0,91
Тогл-Конда	250	304	373	454	0,82
Каманиамбуго	205	211	427	439	0,97
Моңду-Нинга	148	191	361	466	0,77
Сунггвакани	211	320	271	410	0,66
Домкани	130	223	220	378	0,58
Бурук-Маима, Домагу	345	433	371	466	0,80
Кому-Конда	111	140	347	438	0,79
Бау-Аундугу	346	618	262	468	0,56
Ионггомакани	73	183	166	416	0,40
Вугукани	83	370	77	343	0,22
<b>ИТОГО</b>	<b>Σ 2443</b>	<b>Σ 3843</b>	<b>X = 288</b>	<b>X = 453</b>	<b>X = 0,64</b>

*Источник: Brown and Brookfield, 1963. pp. 11*

«Несущие способности», указываемые Брауном и Брукфилдом, включают небольшую поправку (0,03 акра на душу) на посадки культуры, идущей на продажу (кофе), так же как и поправку на посадки деревьев (пандануса — 0,02 акра на душу). Цифра, определяющая потребности в размерах посадок для еды, — 0,25 акра на душу — включает также то, что требуется для прокорма свиней, и некоторое количество еды, идущей на продажу. Поправка на свиней, однако, не рассчитана на максимум поголовья.

Куикуру, напротив, иллюстрируют другую крайность: масштаб различий, которые могут существовать между потенциалом и реальностью. Деревня куикуру численностью в 145 человек составляет лишь 7% от вычисляемого максимума населения (Carneiro, 1960). В соответствии с существующей у куикуру земледельческой практикой их настоящее население в 145 человек кормится с обрабатываемой территории в 947,25 акров. Фактически же община располагает земледельческой базой в 13 350 акров (пригодных для обработки), достаточной для 2041 человека.

Хотя таких исследований, как эти, немало, представленные ими результаты не кажутся исключительными или характерными только для конкретных рассматриваемых случаев.

Напротив, авторы, имеющие репутацию авторитетных и трезвых, склонны делать подобные же обобщения для обширных географических ареалов, с которыми они знакомы. Например, Карнейро (проецируя ситуацию куикуру, причем так, что они представляются необычно благополучными) считает, что традиционное земледелие в зоне южноамериканских тропических лесов могло бы обеспечивать деревни численностью порядка 450 человек, в то время как типичные общины этой области экстенсивного земледелия насчитывали от 50 до 150 (Carneiro, 1960).

fiеса Конго в Африке, по Аллану, были также «недонаселены» на огромных пространствах — «значительно не дотягивали до несущей способности земли при существующей традиционной системе землепользования» (Allan, 1965, p. 223). Опять-таки относительно Западной Африки, особенно Ганы в период, предшествующий «какао буму», Аллан сообщает, что «плотность населения в центральной лесной зоне была значительно ниже критических уровней» (там же, p. 228; ср. pp. 229, 230, 240). Дж. Э. Спенсер выражает сходное мнение о «передвижном» земледелии в Юго-Восточной Азии. Будучи впечатлен необычайно высокими плотностями населения в нагорных областях Новой Гвинеи, Спенсер был склонен думать, что «большинство „передвижных“ земледельцев функционируют на уровне ниже максимума их потенциала, если исходить из возможностей их земледельческих систем» (Spencer, 1966, p. 16). Его интерпретация этого обстоятельства интересна:

“ Низкие плотности населения на обширных площадях естественно ассоциируются с тем, что многочисленные группы занимаются «передвижным» земледелием в соответствии с характерными чертами, присущими их социальной системе... Эта культурная традиция не может быть интерпретирована как следствие несущей способности земли, так что скорее собственно социальные явления, нежели несущая способность земли как таковая, берут на себя динамическую функцию контроля плотности населения (Spencer, 1966, pp. 15-16).

Подчеркнем эту мысль и в тоже время зарезервируем ее для обстоятельного обсуждения позже. Спенсер говорит, что социокультурная организация не конструируется так, чтобы при ограниченных возможностях технологических средств производства максимально увеличить объем производства, но, скорее, наоборот, препятствует развитию средств производства. Хотя эта позиция ведет в сторону, противоположную экологическому мышлению, она тем не менее повторяется рядом этнографов, изучавших недопроизводство. У ндембу\*, по мнению Тэрнера (Turner, 1957), именно противоречия традиционных моделей поселения и десцента [43] вкупе с отсутствием политической централизации делают уровень дисперсии населения и дробности состава деревень ниже их земледельческих возможностей. Изиковиц (Izikowitz, 1951), говоря о ламет [44], и Карнейро — об индейцах Амазонии, оба одинаково возлагают ответственность за чрезмерную центробежную сегментацию на слабость общинных институтов власти. И представляется, что у племенных земледельцев, почти как правило, интенсивность использования земли определяется спецификой социополитической организации.

Возвращаясь к техническим фактам и их распределению: подсечно-огневое земледелие — это основная форма производства в сохранившихся до наших дней примитивных обществах, возможно даже господствующая форма [45]. Исследования в ряде сообществ из нескольких различных областей мира (за пределами туземных резерваций) подтверждают, что земледельческая система действует ниже уровня своей технической способности. Более широко: районы экстенсивного хозяйства в Африке, Юго-Восточной Азии и Южной Америке, занимаемые подсечно-огневыми земледельцами, авторитетно признаны недоиспользуемыми. Будет ли нам позволено заключить, что доминирующая форма примитивного производства — это недопроизводство [46]?

Много меньше можно сказать о функционировании других традиционных способов производства. Имеются предположения, что охота и собирательство, возможно, являются не более интенсивными, чем подсечно-огневое земледелие. Но интерпретация недопроизводства у охотников и собирателей даже помимо недостатка в практически доступных приемах измерений связана с особыми трудностями. Обычно нельзя быть уверенным, что очевидное на данный момент недопроизводство не является следствием долгосрочной адаптации к периодическим нехваткам пищи, плохим годам, когда оказывается возможным прокормить лишь часть имеющегося населения. Тем более уместным будет тогда привести следующее замечание Ричарда Ли о системе жизнеобеспечения бушменов !кунг, так как период его наблюдений включал третий год длительной засухи, такой, какие редко посещают даже пустыню Калахари.

“ Невозможно дать определение абсолютного «изобилия» ресурсов. Однако одним из показателей относительного изобилия служит то, исчерпывает или нет население источники пищи, которыми располагает данный конкретный район. По этому критерию населяемый бушменами район Добе изобилует естественными источниками пищи. Безусловно, наиболее важным предметом питания являются орехи монгомонго (мангетти)... Хотя десятки тысяч фунтов этих орехов собираются и съедаются ежегодно, еще тысячи каждый год остаются несобранными и сгнивают, валяясь на земле (Lee, 1968, p. 33; см. также pp. 33-35).

Комментарии Вудберна относительно охоты хадза свидетельствуют о сходной тенденции:

“ Я уже отмечал исключительное изобилие дичи в этом районе. Хотя хадза, так же как и представители всех других человеческих сообществ, не употребляют в пищу все виды животных, которых они могут добыть — среди прочих они отвергают виверу, варана, змей, водяных черепах, — они не едят необычайно большое число видов животных... Несмотря на то, что на очень многих животных, мясо которых считается съедобным, хадза могут охотиться, они значительную часть животных игнорируют, и вероятно, даже в том весьма сильно урезанном районе, который они занимали в 1960 г., они могли бы убивать больше особей от каждого вида, не угрожая выживанию этих конкретных видов (Woodburn, 1968, p. 52).

В работе, посвященной преимущественно земледелию как способу жизнеобеспечения, Кларк и Хасуэл (Clark and Haswell 1964, p. 31) высказывают смелое утверждение о доземледельческом использовании ресурсов, которое, по крайней мере, побуждает задуматься. Основывая свои расчеты на некоторых данных по Восточной Африке, суммированных Пири (Pirie, 1962) [47], и исходя из консервативных допущений о темпах воспроизводства у животных в дикой природе, Кларк и Хасуэл подсчитали, что естественно обеспечиваемый объем мяса в четыре раза превосходит объем, достаточный для прокорма охотничьего населения, имеющего плотность 1 чел. на 20 кв. км (1/7,7 кв. миль) и питающегося исключительно животной пищей. Иными словами, если бы употреблялся весь объем воспроизводства животных, то могло бы прокормиться пять человек на кв. миль, и это не вело бы к уменьшению поголовья животных. Нуждались ли охотники в подобном запасе прочности, это уже другой, нерешенный вопрос, хотя Кларк и Хасуэл склонны думать, что нуждались.

Еще один вывод, следующий из анализа данных Пири, относящихся к Восточной Африке, состоит в том, что в дикой природе прирост поголовья животных на единицу площади в условиях естественных пастбищ выше, чем прирост поголовья скота у пастухов-номадов в прилегающих районах (ср. Worthington, 1961). И снова Кларк и Хасуэл делают обобщение, ведущее к интересному суждению о землепользовании при пастушеском скотоводстве:

“ Нам следует помнить, что примитивные пастушеские общины встречаются там, где земля не покрыта лесами... и живут при плотности около 2 чел. на кв. км. У них, конечно, уже не столько земли и ресурсов остается неиспользованными, как у примитивных охотничьих народов, и все же они далеки от того, чтобы полностью использовать потенциальную среднюю отдачу земли, которую Прайс оценивает в 50 кг прироста живого веса на гектар в год (5 тонн прироста живого веса на кв. км). Даже если мы уменьшим эту цифру вдвое, как сделали бы некоторые, представляется очевидным, что примитивные пастушеские скотоводы... не в силах использовать весь прирост травы в благоприятное время года (Clark and Haswell, 1964).

Не имея технических средств для накопления фуража, как признают авторы, скотоводы, конечно, вынуждены ограничивать поголовье скота тем количеством, которое может прокормиться скорее в плохие периоды года, нежели в благоприятные. Все же суждение Кларка и Хасуэл находит некоторую поддержку у Аллана. В качестве грубой гипотезы он выдвигает предположение, что скотоводы Восточной Африки знали «критическую плотность населения» порядка семи человек на кв. миль. Но на основании ряда реальных ситуаций «представляется, что плотность населения у уцелевших до наших дней пастушеских скотоводов значительно ниже этой цифры даже в самых благоприятных районах из тех, что они все еще занимают» (Allan, 1965, p. 309) [48].

Мы, кажется, подошли опасно близко к той черте, за которой обычно терпят крах междисциплинарные исследования — предприятия, часто, по-видимому, заслуживающие быть определенными как процесс, посредством которого неясные вопросы собственной

дисциплины приумножаются неясными проблемами других наук. Но сказано уже достаточно, чтобы породить сомнение в эффективности использования ресурсов примитивными экономиками.

## Недоиспользование рабочей силы

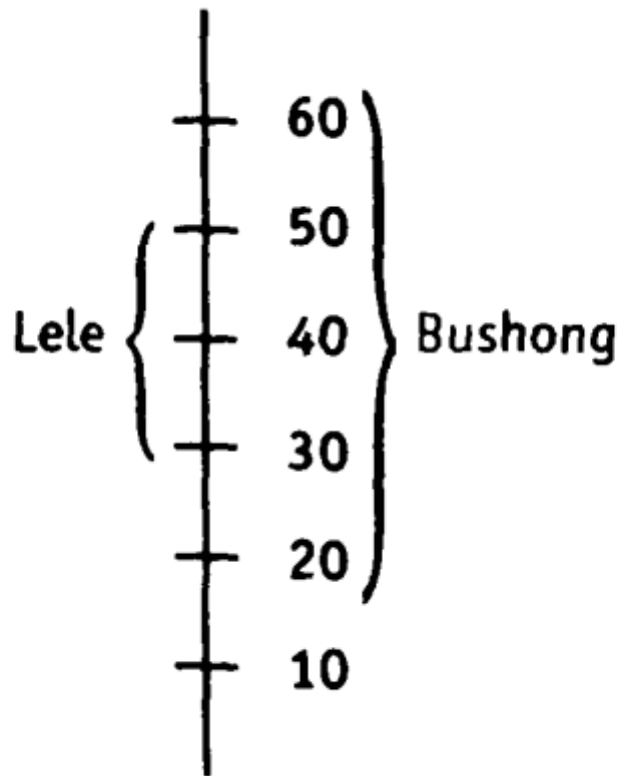
То, что недоиспользуются рабочие силы, легче документировать, благодаря большему вниманию этнологов к этому аспекту. (Кроме того, эта сторона примитивного недопроизводства находится в близком соответствии с европейскими предрассудками, и помимо антропологов множество других наблюдателей подмечали ее, хотя с не меньшей справедливостью можно было бы заключить, что все как раз наоборот: это европейцы перерабатывают.) Необходимо только все время помнить, что способы, которыми рабочая сила выделяется из производства, повсюду различны. Институализированные модальности варьируют весьма значительно: от определяемого средствами данной культуры урезания рабочего времени индивида на протяжении его жизни до неумеренных стандартов досуга или — что, возможно, сделает последнее более понятным — до весьма умеренных стандартов «достаточной работы».

Один из основных выводов Мэри Дуглас из ее блестящего сравнения экономик леле и бушонг [49] состоит в том, что в одних обществах люди посвящают работе значительно большую часть своей жизни, чем в других.

“ «Все то, что леле имеют или делают, — писала Дуглас, — бушонг имеют в большем объеме и могут делать гораздо лучше. Они производят больше, живут лучше и населяют свою страну гуще, чем леле» (Douglas, 1962, p. 211).

Они производят больше главным образом потому, что больше работают. Это очень хорошо иллюстрируется замечательной диаграммой, составленной Дуглас. На ней представлены традиционные периоды трудовой активности в жизни мужчин леле и бушонг (рис. 2.1).

### Рисунок 2.1. Период мужской трудоспособности леле и бушонг



Источник: Douglas. 1962. p. 231.

Мужчина бушонг занимается производственной деятельностью почти вдвое дольше, чем мужчина леле, начиная с возраста моложе 20 и кончая возрастом 60. Мужчины леле завершает свою трудовую карьеру сравнительно рано, начиная ее во вполне зрелые годы. Не имея намерения повторять детальный анализ Дуглас, упомянем некоторые причины такой разницы, так как они имеют отношение к существу нашего разговора. Одна — практика полигинии у леле: она, являясь привилегией старших мужчин, ведет к значительной отсрочке женитьбы младших, а отсюда — и к позднему принятию ими на себя обязанностей взрослых мужчин [50]. Переходя в сферу политики, мы в более общих объяснениях, которые дает Дуглас разительным различиям между леле и бушонг, слышим уже знакомый мотив. Но она вводит в анализ новые измерения. Не только масштабы политической активности или ее структура делают одну систему более эффективной экономически, чем другую, но и различия в отношениях между имеющимися мощностями и процессом производства [51]. Ограниченное использование труда молодых людей характерно, однако, не для одних только леле. Это не является даже исключительной чертой земледельческих обществ. Охота и собирательство не требуют от бушменов !кунг знаменитого «максимума усилий максимума людей». Они прекрасно обходятся, не вовлекая в производство молодых людей, которые почти ничем не заняты приблизительно до 25-летнего возраста.

“ Еще одна примечательная черта структуры рабочей силы [бушменов !кунг] — позднее принятие на себя обязанностей взрослых молодым поколением. От молодых людей не ждут регулярных поставок пищи, пока они не вступят в брак. Девушки обычно выходят замуж между 15 и 20 годами, молодые

люди женятся в среднем на пять лет позднее, так что нередко можно встретить здоровых активных тинэйджеров, которые ходят в гости то на одну стоянку, то на другую, а старшие родственники снабжают их пищей (Lee, 1968, p. 36).

Такой контраст между бездеятельностью молодых и занятостью старших можно встретить также и в развитых политических системах, таких как централизованные африканские вождества, например, вождество бемба [52]. В наши дни бемба не практикуют полигинию в сколько-нибудь значительных размерах. Однако Одри Ричардс предлагает иное объяснение, такое, какое приводит на ум антропологу еще и иные примеры:

“ В доевропейские дни происходила полная смена честолюбивых устремлений... при переходе от молодого возраста к зрелому. Юноша при системе матрилокального послебрачного поселения (предполагающего отработку за жену в ее семье) не имел индивидуальных обязанностей по уходу за посевами. Он должен был рубить деревья (при расчистке леса для возделывания земли), но основное свое продвижение на пути к жизненному успеху он связывал со службой вождю или какому-то другому лицу высокого ранга и не стремился иметь большие поля или копить добро. Он часто отправлялся в далекие рейды за пределы страны или в охотничьи экспедиции. От него не ждали серьезной работы до наступления среднего возраста, когда его дети «уже плачут от голода», и он остепеняется. В наши дни мы наблюдаем конкретные примеры огромной разницы в регулярности труда старших и младших [53]. Частично это связано с тем, что молодые оказались в подчинении у новых властей, но частично и с сохранением старых традиций. В нашем обществе подростки и юноши, грубо говоря, имеют одинаковые экономические устремления и в юности, и в первые годы взрослой мужской жизни... У бемба было не так, и в этом они мало отличались от таких воинственных народов, как масаи [54] с их регулярными возрастными формированиями [55]. И у тех, и у других считалось, что мужчина сначала должен стать воином, а позже земледельцем и отцом семейства (Richards, 1961, p. 402)

Итак, по разнообразным причинам культурного свойства рабочее время в течение жизни человека может быть серьезно урезанным. Действительно, хозяйственные обязанности могут быть совершенно не сбалансированы относительно физических возможностей людей, более молодые и сильные взрослые могут быть в значительной мере освобождены от производственной деятельности, так что основной груз общественных работ ложится на более старших и слабых.

Подобный же несбалансированный характер с соответствующим эффектом может приобрести и разделение труда по полу. Половина имеющейся рабочей силы может обеспечивать непропорционально малую долю производимого обществом продукта. Диспропорции такого рода встречаются, по крайней мере в сфере жизнеобеспечения, достаточно часто, чтобы обусловить устойчивое доверие к упрощенным

материалистическим объяснениям традиционных правил десцента (патрилинейный или матрилинейный) пропорциями вклада мужского и женского труда.

У меня у самого была возможность этнографического наблюдения подобной диспропорции в половом разделении труда. Будучи исключенными из земледельческого хозяйства, женщины на острове Моала (архипелаг Фиджи) проявляют гораздо меньше интереса к производственной деятельности, чем их мужчины. Правда, женщины, особенно младшие, следят за домом, готовят еду, ловят рыбу (время от времени) и имеют некоторые обязанности по изготовлению различных предметов обихода. Тем не менее жизнь, которую они ведут, достаточно легка — по сравнению с жизнью их сестер на других островах, где женщины заняты в земледелии, — чтобы поверить местной поговорке: «в этой стране женщины отдыхают». Один мой друг с острова Моала доверительно сообщил мне, что все женские дела — сидеть себе целый день и пускать ветры (это была клевета; у них имелось более приятное занятие — сплетни). Обратное соотношение — главный упор на женский труд — вероятно, более распространено в примитивных обществах (исключение должно быть сделано для пастушеских скотоводов, у которых женщины — но иногда также и многие мужчины — не заняты повседневным уходом за скотом) [56].

Один пример, уже упоминавшийся выше, стоит того, чтобы его повторить, ведь он (относится к охотникам, которые, кажется, меньше, чем кто-либо еще, могут позволить себе экстравагантность иметь один из двух существующих полов бездельничающим, Тем не менее, хадза именно такие: у них мужчины проводят шесть месяцев в году (сухой сезон) за карточными играми, успешно избавляющими проигравших свои стрелы с металлическими наконечниками от необходимости охотиться на крупную дичь в остальное время года (Woodburn, 1968, p. 54).

На основании этих нескольких случаев невозможно определить размеры половозрастных диспропорций экономической занятости, не говоря уж о том, чтобы приписать таким диспропорциям универсальность. Я опять-таки хотел бы только поднять проблему, которая тоже порождает сомнения в привычных исходных посылах. Проблема касается структуры рабочей силы. Эта структура, совершенно очевидно, определяется не только простыми естественными (физиологическими) факторами, но и культурными. Ясно также, что культурные и естественные факторы не обязательно находятся в соответствии друг с другом. Обычай различными способами сокращает или продлевает индивидуальную трудовую карьеру, и целые категории физически полноценных людей, может быть даже наиболее полноценных физически, освобождаются от хозяйственных забот. В результате реально имеющаяся рабочая сила несколько меньше, чем доступная рабочая мощность, и остаток последней расходуется как-то иначе или просто растрачивается даром. То, что иногда такое отвлечение мужской силы от экономической деятельности бывает оправданным, несомненно. Оно может быть важно, даже совершенно необходимо, для функционирования общества и экономики как организационных систем. И здесь особая проблема: мы имеем дело с организованным изъятием существенной социальной энергии из экономического процесса. Причем это не единственная проблема. Другая заключается в том, насколько много остальные, эффективные производители, в действительности работают.

В то время как никто из антропологов в наши дни не допустит истинности империалистических идеологических утверждений, что туземцы генетические лентяи, а многие, напротив, будут утверждать, что эти люди способны напряженно трудиться, большинство все же, вероятно, отметит, что мотивация к напряженному труду не является у этих людей постоянной, поэтому работа у них бывает нерегулярной, приуроченной к определенным, более или менее длительным периодам. Трудовой процесс чувствителен к вторжению различных внешних обстоятельств и подвержен прерываниям ради других видов деятельности: и таких серьезных, как ритуалы, и таких легкомысленных, как просто отдых. Традиционный рабочий день часто бывает коротким, а если он растянут, то работа часто прерывается; если же он и длинный и непрерывный, то обычно связан с сезонными работами. Более того, в общине обычно одни люди работают много больше других. По существующим в обществе нормам (оставим в стороне стахановцев\*), значительные трудовые мощности остаются недоиспользованными. Как пишет Морис Годелье, примитивные общества не испытывают нехватку трудовых ресурсов (Godelier, 1960, p. 32) [57].

В сфере жизнеобеспечения рабочий день человека может составлять лишь четыре часа (в сезон работ); таким он бывал, например, у бемба (Richards, 1961, pp. 398-399), у гавайцев (Stewart, 1828, p. 111), у куикуру (Carneiro, 1968, p. 164); или может равняться шести часам, как у бушменов !кунг (Lee, 1968, p. 37) или у капауку (Pospisil 1963, pp. 144-145), а может продолжаться и с раннего утра до позднего вечера:

“ Но давайте последуем за (тикопийской [58]) группой работников, отправляющихся из дома прекрасным утром, чтобы заняться земледельческими работами. Они идут копать куркуму, так как теперь август, время заготовки этого высоко ценимого священного красителя. Группа выходит из деревни Матауту, беспорядочно бредет вдоль берега до Рафаеа и затем, поворачивая внутрь острова, начинает подниматься по тропинке, ведущей к гребню гор. Куркума... растет на склоне горы, и чтобы достичь плантации... требуется крутой подъем на несколько сотен футов... Группа состоит из Па Нукунефу, его жены, их юной дочери и трех девушек постарше; эти последние были взяты на подмогу из домохозяйств друзей и соседей... Вскоре после того, как эти люди пришли, к ним присоединился Ваитере, юноша, семья которого владеет соседней плантацией... Работа очень простого свойства... Па Нукунефу и женщины делят почти всю работу между собой, он берет на себя почти полностью выкапывание и отделение корней от стеблей, они немного тоже выкапывают и пересаживают растения, а также делают всю работу по очистке выкопанных корней от земли и их сортировке... Темп работы не напряженный. Время от времени члены группы приостанавливаются, чтобы отдохнуть, и жуют бетель. Для этого Ваитере, который в самой работе не принимает активного участия, забирается на близрастущее дерево сорвать несколько листьев пита, так называется бетель... Примерно в середине утра они по обычаю освежаются молоком зеленых кокосовых орехов, за которыми Ваитере снова посылает на дерево... В целом царит атмосфера работы, по желанию

перемежающейся отдыхом... Ваитере находит себе занятие: мастерит кепи из банановых листьев — его собственное изобретение, не имеющее практического применения... Так, в работе и отдыхе, проходит время, пока солнце основательно не отклоняется от зенита, теперь работа окончена. Поднимая свои корзины, наполненные корнями куркумы, они спускаются со склона горы и направляются к дому (*Firth, 1936, pp. 92-93*).

А вот дневные труды капауку [59] кажутся более напряженными. Их рабочий день начинается примерно в 7.30 утра и практически не прерывается до ленча в конце утра. Мужчины возвращаются с работы вскоре после полудня, но женщины продолжают трудиться до четырех или пяти часов. Тем не менее, у капауку «имеется идея, что все в жизни должно быть уравновешено»: если они усиленно работают в один день, то в другой они отдыхают.

“Так как у капауку есть представление о необходимости равновесия в жизни, то предполагается, что лишь каждый второй день должен быть рабочим. За рабочим днем следует день отдыха, чтобы можно было «восстановить потраченные силы и здоровье». Эту монотонно текущую, состоящую из работы и досуга жизнь делают привлекательнее внедряющиеся в их распорядок продолжительные праздники, или каникулы (проводимые в танцах, хождении по гостям, занятиях рыбной ловлей и охотой). Соответственно, мы обычно можем видеть идущими по утрам на поля лишь некоторых людей, у других в это время «выходные». Однако многие индивиды следуют такому идеалу не вполне строго. Некоторые наиболее сознательные земледельцы часто интенсивно работают в течение нескольких дней, чтобы довести до конца расчистку участка, построить изгородь или выкопать ров. Закончив дело, они несколько дней отдыхают, компенсируя тем самым «пропущенные» выходные (*Pospisil, 1963, p. 145*).

Следуя этому курсу умеренности во всех делах, капауку в конечном счете посвящают земледелию не экстраординарно много времени. На основании записей, которые он вел в течение восьми месяцев (земледелие капауку не сезонно), и принимая потенциальный рабочий день за восьмичасовой, Пospисил подсчитал, что мужчины капауку проводили на сельскохозяйственных работах приблизительно четверть «рабочего времени», женщины — около одной пятой. Более точно: мужчины — в среднем 2 часа 18 мин. в день, женщины — 1 час 42 мин. Пospисил пишет: «Эти сравнительно небольшие доли общего рабочего времени, как представляется, ставят под сомнение часто звучащие утверждения, что туземные сельскохозяйственные приемы малопродуктивны, поглощают много времени и экономически неадекватны» (*Pospisil, 1963, p. 164*). В остальном, если оставить в стороне периоды отдыха и «продолжительные праздники», мужчины капауку больше поглощены политической деятельностью и обменом, нежели другими видами производства (ремеслами, охотой, строительством домов) [60].

В этом размеренном режиме капауку — день работы, день передышки — необычным, по-видимому, является регулярность экономического темпа [61], но не его прерывистость.

Подобные же стили работы документально представлены в первой главе для охотников: австралийцев, бушменов и других — их труды постоянно перемежаются днями бездействия, не говоря уж о сне. Та же каденция, хотя и в иных временных рамках, повторяется у земледельцев с их сезонным режимом. Сезоны, свободные от земледельческих работ, посвящаются столько же расслаблению и развлечениям (отдыху, церемониям, хождению по гостям), сколько и другим видам работы. Взятые в больших временных промежутках, все такие образы жизни обнаруживают свою неинтенсивность: при них имеющиеся трудовые мощности востребованы лишь частично.

Частичное использование трудовой мощности проявляется и в дневниках индивидуального рабочего времени, которые иногда ведутся этнографами. Хотя такие дневники обычно охватывают всего несколько человек и очень короткие временные отрезки, они все же, как правило, достаточно содержательны, чтобы показать существенные различия в трудовых усилиях представителей различных домохозяйств. По крайней мере, один из семи или восьми человек, чья деятельность фиксируется, оказывается деревенским лоботрясом (ср. Provinse, 1937; Titiev, 1944, p. 196). Эти дневники, таким образом, подтверждают предположение о неравноценности производственных вкладов, иными словами, относительную «недозанятость» некоторых даже при ненавязчивой добросовестности всех. Если не точные количественные показатели, то некоторые особенности подобной модели отражены в табл. 2.3, которая воспроизводит данные журнала Ф. Наделя, фиксировавшего деятельность трех живших земледелием семей нупе [62] (Nadel 1942, pp. 222-224) [63]. Две недели наблюдений приходятся на разные периоды годового цикла. Вторая неделя — на время пиковой интенсивности.

Дневники Одри Ричардс, составленные в двух деревнях бемба, дают материал для количественных оценок. Первый дневник, более длинный, ведшийся в деревне Касака, использован для табл. 2.4. Он фиксирует деятельность 38 взрослых в течение 23 дней (с 13 сентября по 5 октября 1934 года). Это было время сниженного земледельческого труда, хотя и не период голода. Примерно 45% времени мужчины не были или почти не были заняты работой. У них только половина дней могла считаться рабочими или продуктивными днями длительностью в 4,72 часа рабочего времени (но см. ниже, где дана цифра 2,75 часа рабочего времени в день, выведенная как приблизительное среднее значение для всех включенных в наблюдение дней). У женщин время более равномерно распределялось между рабочими днями (30,3%), частично рабочими днями (35,1%) и днями нерабочими или почти нерабочими (31,7%). И у мужчин, и у женщин этот ненапряженный график изменялся в периоды наиболее интенсивных земледельческих работ [64].

Табл. 2.5 представляет работу 33 взрослых жителей деревни Кампамба в течение семи-десяти дней в январе 1934 года и относится к периоду интенсификации производственного темпа [65].

**Таблица 2.3. Журнал деятельности трех земледельческих семей нупе**

Дата	Н Трудовая группа: отец и три сына	М Трудовая группа: отец и один сын	К Трудовая группа: один человек
------	---------------------------------------	---------------------------------------	------------------------------------

<b>31.5.1936</b>	Идет на огород около 8 часов утра. Ест в полдень на огороде и возвращается около 4 часов пополудни.	Идет на огород вместе с N, чей огород расположен рядом с его огородом. Возвращается также вместе с N.	Ушел из Кутиги, отправился в соседнюю деревню на похороны своей сестры.
<b>1.6.1936</b>	Как в предшествующий день.	Как в предшествующий день.	Как в предшествующий день.
<b>2.6.1936</b>	Остается дома вместе с сыновьями	Остается дома, вечером идет в гости к N.	Идет на огород около 10 часов утра, возвращается около 4 пополудни.
<b>3.6.1936</b>	Остается дома, сыновья идут на огород утром и возвращаются около 2 часов пополудни, чтобы успеть на рынок, который устраивается в этот день.	Остается дома и работает на приусадебном участке возле дома. Сын идет на огород.	Остается дома, говорит что устал после посещения другой деревни.
<b>4.6.1936</b>	Идет на огород около 8 часов утра, возвращается к полуденной трапезе, сыновья остаются на огороде.	Идет на огород в 8 часов утра, возвращается после полуденной трапезы.	Идет на огород в 8 часов утра, возвращается после полуденной трапезы.
<b>5.6.1936 (пятница)</b>	Остается дома вместе с сыновьями. Днем идет в мечеть.	Остается дома. Вечером идет в гости к N.	Остается дома, к нему приходит в гости брат, который живет на отдаленном хуторе.
<b>6.6.1936</b>	Остается дома, говорит, что устал. Работает на приусадебном участке возле дома. На огород, говорит, пойдет завтра. Сыновья идут на огород.	Идет на огород в 8 часов утра, возвращается к полуденной трапезе.	Идет на огород в 8 часов утра, возвращается к полуденной трапезе.
<b>22.6.1936</b>	Идет на огород в 8 часов утра, возвращается в 4 пополудни. Один из сыновей уходит в Сакпе на свадьбу друга.	Идет на огород в 7 часов утра, возвращается после 4 пополудни.	Идет на огород в 8 часов утра, возвращается после 4 пополудни.
<b>23.6.1936</b>	Идет на огород в 8 часов утра, возвращается к полуденной трапезе. Он ушиб руку и не может как следует работать. Сыновья остаются на огороде, один, правда, все еще в Сакпе.	Идет на огород в 8 часов утра, возвращается к полуденной трапезе.	Идет на огород в 8 часов утра, возвращается после 4 пополудни.
<b>24.6.1936</b>	Идет на огород в 8 утра, но рано возвращается, так как болит рука. Сын, который ходил в Сакпе, возвращается к вечеру.	Идет на огород в 7 часов утра, возвращается после 4 пополудни.	Остается дома, так как устал и у него неприятности с желудком.

<b>25.6.1936</b>	Остается дома, рука еще не в порядке. Сыновья идут на огород.	Идет на огород в 7 часов утра, возвращается после 4 пополудни.	Идет на огород в 7 часов утра, возвращается после 5 пополудни.
<b>26.6.1936 (пятница)</b>	Остается дома.	Остается дома.	Идет на огород в 8 часов утра, возвращается после 4 пополудни.
<b>27.6.1936</b>	Идет на огород в 8 часов утра, возвращается в 5 пополудни.	Идет на огород в 8 часов утра, возвращается после 4 пополудни.	Идет на огород в 7 часов утра, возвращается к полуденной трапезе.
<b>28.6.1936</b>	Остается дома, потому что сборщик налогов или деревенский голова собирают всех старших мужчин. Сыновья идут на огород.	Остается дома по той же причине, что и N. Сын идет на огород.	Идет на огород, но рано возвращается, чтобы встретиться со сборщиком налогов.

*Источник: Nadel, 1942. pp. 222-224.*

**Таблица 2.4. Распределение деятельности. Деревня Касака, бемба**

	<b>Мужчины (n = 19)</b>	<b>Женщины (n = 19)</b>
<b>1. Дни, преимущественно занятые работой †</b>	Работа на огородах, охота, рыбная ловля, домашние промыслы, строительство домов, работа на европейцев... 220 (50%)	Работа на огородах, рыбная ловля, работа на вождей, работа на европейцев... 132 (30,3%)
<b>Средняя продолжительность полного рабочего дня</b>	4,72 часа в день	4,42 часа в день
<b>2. Дни, частично занятые работой ‡</b>	«В деревне», «за пределами деревни», «дома»... 22 (5%)	«В деревне», «никакой работы на огороде», «за пределами деревни»... 153 (35,19%)
<b>3. Дни, преимущественно не занятые работой</b>	«Досуг», посещение родственников, питье пива... 196 (44,5%)	«Досуг», посещение родственников, питье пива... 138 (31,7%)
<b>4. Болезни</b>	Недомогание в связи с ношением тяжестей... 2 (0,5%)	Уединение в связи с месячными... 13 (3%)

*Источник: Richards, 1961. Приложение E.*

*N = 38; дни наблюдений = 23*

*† Категории 1-4 и классификация данных под этими рубриками — мои.*

*‡ Ричардс подчеркивает, что, даже оставаясь в деревне, женщины делают много домашней работы, поэтому она редко использует категорию «досуг», предпочитая «нет работы на полях». «Досуг» в то же время означает «день, который проводят, сидя просто так, разговаривая, выпивая или мастера что-нибудь (занимаясь рукоделием)». Я сделал следующим образом: «нет работы на полях» (как и — «в деревне», «дома», и, за неимением*

более точной информации, — «отсутствует») включил в категорию «частичная работа», а «досуг» квалифицировал как «дни преимущественно нерабочие». «Досуг» включает христианские воскресные дни. § Ричардс указывает, что «прогулки» в ее таблице означают «визиты к родственникам» (если нет других уточнений); я включил сюда эти «прогулки»

**Таблица 2.5. Распределение деятельности: деревня Кампамба, бемба**

	Мужчины (n = 16,1 дня)	Женщины (n = 17,7 дня)
1. Дни, преимущественно занятые работой	114 (70,8%)	66 (62,9%)
2. Дни, частично занятые работой	9 (5,6%)	21 (20%)
3. Дни, преимущественно не занятые работой	29 (18%)	17 (16,2%)
4. Болезни	9 (5,6%)	1 (1%)

*Источник: Richards, 1961, Приложение E.*

Если бы данные этих таблиц можно было бы распространить на весь год, они, возможно, дали бы результаты, сходные с теми, что получил Гуилард (1958) для тоупури Северного Камеруна; они отражены в табл. 2.6 [66].

**Таблица 2.6. Распределение деятельности в течении года, тоупури**

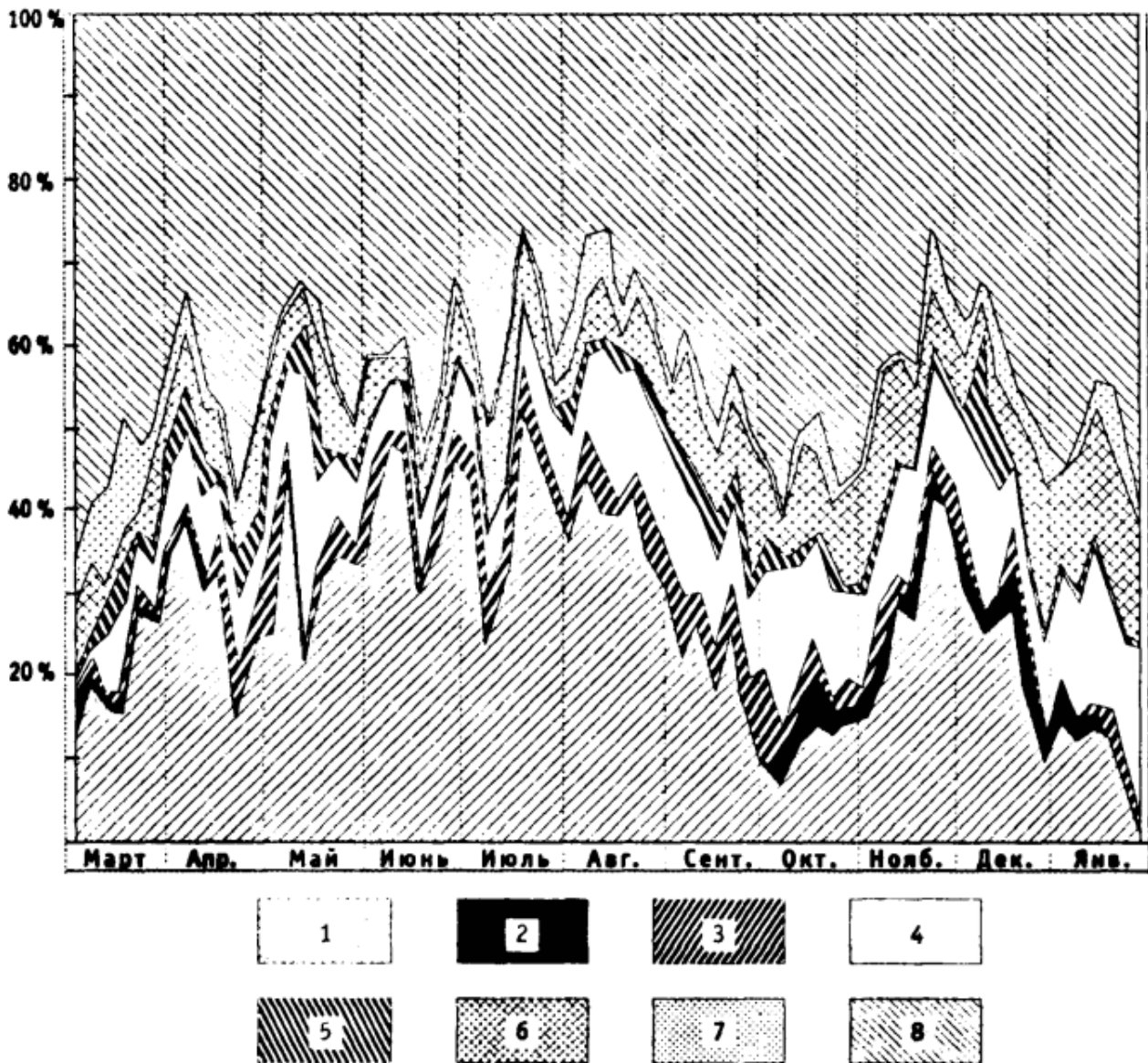
	Мужчины (n = 11) Число	Мужчины (n = 11) Процент	Мужчины (n = 11) Диапазон	Женщины (n = 18) Число	Женщины (n = 18) Процент	Женщины (n = 18) Диапазон
<b>Земледелие</b>	105,5	28,7	66,5-155,5	82,1	22,5	42-116,5
<b>Другие работы</b>	87,5	23,5	47-149	106,6	29,0	83-134,5
<b>Отдых и непродуктивная деятельность †</b>	161,5	44,5	103,5-239	164,4	45,2	151-192
<b>Болезни</b>	9,5	2,6	0-30	3,0	-	0-40

*N* - 29 работающих человек

† Категория включает хождение на рынок и в гости (часто одно невозможно отделить от другого), пиры, ритуалы и просто отдых. Не вполне очевидно, что время, которое мужчины тратят на охоту и рыболовство, не было включено сюда. Дни, которые женщины проводили в деревне, Гуилард считал как наполовину занятые «другой работой», наполовину — отдыхом.

А если бы такие системы, как у бемба и тоупоури, были представлены графически и отражали бы наблюдения целого года, то они, вероятно, напоминали бы диаграммы де Шлиппе, составленные для азанде [67]. Одна из них дана на рис. 2.2.

**Рисунок 2.2. Готовое распределение деятельности. Азанде (Зеленая Зона)**



*Источник: de Schlippe. 1956.*

“ 1. Земледельческая работа.

2. Собираение даров природы, включая мед, перец, грибы, гусениц, ягоды, корни, соленую траву и многое другое.\*

3. Охота и рыбная ловля.\*

4. Домашняя обработка продуктов земледелия и собирательства, включая варку пива, приготовление растительного масла и соли и т. п.
5. Хожение на рынки (включая хлопковые рынки, так же как и еженедельные рынки предметов питания) либо чтобы продавать, либо чтобы покупать; отсутствие с целью приобретения инструментов, одежды и других предметов в магазинах или где-то еще.
6. Другие занятия дома, преимущественно строительство домов и ремесло, а также починка вещей, наведение порядка среди вещей и т. п.
7. Работа за пределами дома, включая походы на охоту и рыбную ловлю, работа на вождя или на администрацию округа, оплачиваемая работа на правительство или Е.Р.В. и работа на соседей во время пивных сборищ.
8. Никакой работы по различным причинам, включая судебные разбирательства у вождя, церемонии и ритуалы, пребывание дома по болезни, посещение госпиталя или местного знахаря, роды, отдых и досуг.

Но распорядок труда, подобный этим, с щедро зарезервированным временем для отдыха и праздников, не должен интерпретироваться с позиций европейской тревожности, воспитанной стандартами принудительного труда [68]. У таких народов, как тикопийцы или фиджийцы, периодические перерывы в «работе» ради «ритуалов» должны делаться без всяких нравственных сомнений, так как их языковые категории не знают подобных разграничений, у них оба вида деятельности воспринимаются как достаточно серьезные, чтобы стоять общего обозначения. А что мы скажем об этих австралийских аборигенах — йир-йоронт, — которые не делают оценочных различий между «работой» и «игрой»? (Sharp, 1958, p. 6)

Вероятно, столь же произвольны культурные определения дурной погоды, которые, как кажется, служат предлогом, чтобы в условиях, когда в той или иной мере исчерпывается человеческая способность терпеть дискомфорт, откладывать производство. Тем не менее, было бы недопустимым упрощением полагать, что производство, таким образом, подвержено произвольным вмешательствам: прерыванию ради других обязательных дел, которые сами по себе являются «неэкономическими», хотя и не являются в силу этого не заслуживающими людского уважения. Эти другие требующиеся людям вложения времени — церемонии, развлечения, общение и отдых — на деле представляют собой дополнение к экономике, или, если хотите, неотъемлемую суперструктурную часть динамики, присущей экономике. Они не просто навязаны экономике извне, ведь внутри нее, в самой организации производства, существует органично свойственная ему прерывистость. У экономики есть свой собственный «выключатель», так как это экономика конкретных и ограниченных целей.

Рассмотрим данные по сиауи [69] о-ва Бугенвиль. Дуглас Оливер пишет в уже знакомых нам выражениях о том, как полевые работы подвержены вмешательству всевозможных препятствий культурного свойства, делающих реальный объем производства явно ниже возможного:

Конечно, нет никакой физической причины, по которой бы этот конечный продукт труда не мог бы быть увеличен. Нет сколько-нибудь значительной нехватки земли, и дополнительный труд мог бы осуществляться и часто осуществляется. Женщины сиуаи старательно работают на своих полях, но все же не так напряженно, как папуасские женщины; очевидно, что они могли бы работать дольше и усиленней, не нанося себе при этом вреда. Но это очевидно только, если исходить из других трудовых стандартов. На существующие у сиуаи стандарты «максимума рабочих часов» влияют скорее культурные, нежели физические факторы. Работа на полях табуирована в течение длительного периода после смерти родственников или друзей. Кормящие матери могут проводить лишь несколько часов в день вдали от своих детей, которых из-за религиозных запретов нельзя часто приносить на поля. Помимо этих запретов религиозного характера, мешающих непрерывности работы на полях, существуют менее впечатляющие ограничения. Принято прекращать работу даже при слабом, морозящем дожде; имеется обыкновение отправляться на поля, когда солнце уже вполне взошло, и уходить домой в середине дня. Бывает, что супружеская пара остается в поле на ночь и спит под навесом, но такое неудобство доставляют себе только самые старательные и честолюбивые (Oliver, 1949 [3], p. 16).

Но в другой связи Оливер объясняет более основательно, почему трудовые стандарты сиуаи столь скромны — потому что, за исключением людей честолюбивых, склонных к политике, они удовлетворяются немногим:

“ По сути дела, туземцы гордятся своей способностью рассчитать нужды личного потребления и вырастить как раз столько таро, сколько требуется, чтобы удовлетворить их. Я пишу «нужды личного потребления» намеренно, потому что коммерческий или ритуальный обмен таро очень невелик. Тем не менее, нужды личного потребления сильно разнятся: существует большое различие между количеством таро, потребляемым обычным человеком и его одной или двумя свиньями, и количеством, потребляемым амбициозным честолюбцем с его десятью или двадцатью свиньями. Последний должен обрабатывать все больше и больше земли, чтобы кормить растущее поголовье своих свиней и обеспечивать растительную пищу, распределяемую между гостями на устраиваемых им пирах (Oliver, 1949 [4], p. 89).

Производство обладает своими собственными сдерживающими факторами. Это не должно ускользать от анализа из-за того, что такие факторы иногда проявляют себя как прерывание работы ради других целей. Порой это даже не скрыто от наблюдения, как, скажем, у некоторых охотников, уже в который раз выступающих в качестве разоблачающего примера: ведь они, прекращая работу, когда у них довольно еды, кажется, не нуждаются в оправданиях [70]. Все это можно сформулировать иначе: с точки зрения существующего способа производства значительная пропорция доступной трудовой

мощности — излишество. И система, в которой таким образом определяется достаточность, не обнаруживает избытка производства, который она вполне способна выдать:

“ Нет сомнений в том, что куикуру могли бы производить излишки еды в течение всего производственного цикла. В настоящее время мужчина тратит около трех с половиной часов в день на жизнеобеспечение: два часа на земледельческие работы и полтора — на рыбную ловлю. Из остающихся 12 часов бодрствования мужчины куикуру значительную часть времени проводят в танцах, борьбе, которая служит своего рода формой отдыха, и просто слоняясь без дела. Большая часть этого времени спокойно могла бы быть отдана возделыванию земли. Даже дополнительные полчаса в день на плантациях позволили бы мужчине производить некоторое дополнительное количество маниока. Однако в тех условиях, которые имеются на сегодняшний день, у куикуру нет резона производить такой избыток, нет и никаких признаков того, что они станут делать это в будущем (*Carneiro, 1968, p. 134*)

Короче говоря, это производство для потребления, для жизнеобеспечения производителей. Придя к такому заключению, наше рассмотрение смыкается с устоявшейся теорией экономической истории. Оно также вступает в соприкосновение с пониманием, давно заявленным в антропологической экономике. Фёрс удачно сформулировал это, комментируя прерывистость труда маори [71] в сравнении с европейскими темпами и стимулами (Firth, 1959a, p. 192 и след.). В 1940-х годах Глакман писал столь же хорошо о банту [72], в целом, и о лози, в частности (Gluckman, 1943, p. 36; ср. Leacock, 1954, p. 7).

Будет еще сформулировано много других теоретических положений, касающихся домашнего производства для потребления. Теперь же я дам себе отдых, сделав замечание описательного свойства о том, что в примитивных обществах существенная часть имеющихся трудовых ресурсов может быть превращена в избыточные самим способом производства.

## Неуспешные домохозяйства

Третье и последнее из рассматриваемых здесь измерений примитивного недопроизводства, вероятно, наиболее драматично; по крайней мере, оно представляет наиболее серьезную проблему для людей, которых касается непосредственно. Определенный процент домашних общин постоянно не справляется с производством для обеспечения своего собственного существования, хотя они и обладают организационной структурой, необходимой, чтобы справляться. Такие домашние общины занимают последние места в ряду домохозяйств с различными объемами производства; эти различия в объемах производства могут показаться на первый взгляд случайными, но они неизменно наблюдаются в согласующихся соотношениях во всех примитивных обществах при различных обстоятельствах и традициях, в различных местах обитания. Еще раз подчеркнем, что фактические данные не являются точными. Но в сочетании с логическим анализом ситуаций они представляются достаточными, чтобы лечь в основу следующего теоретического предположения: эти

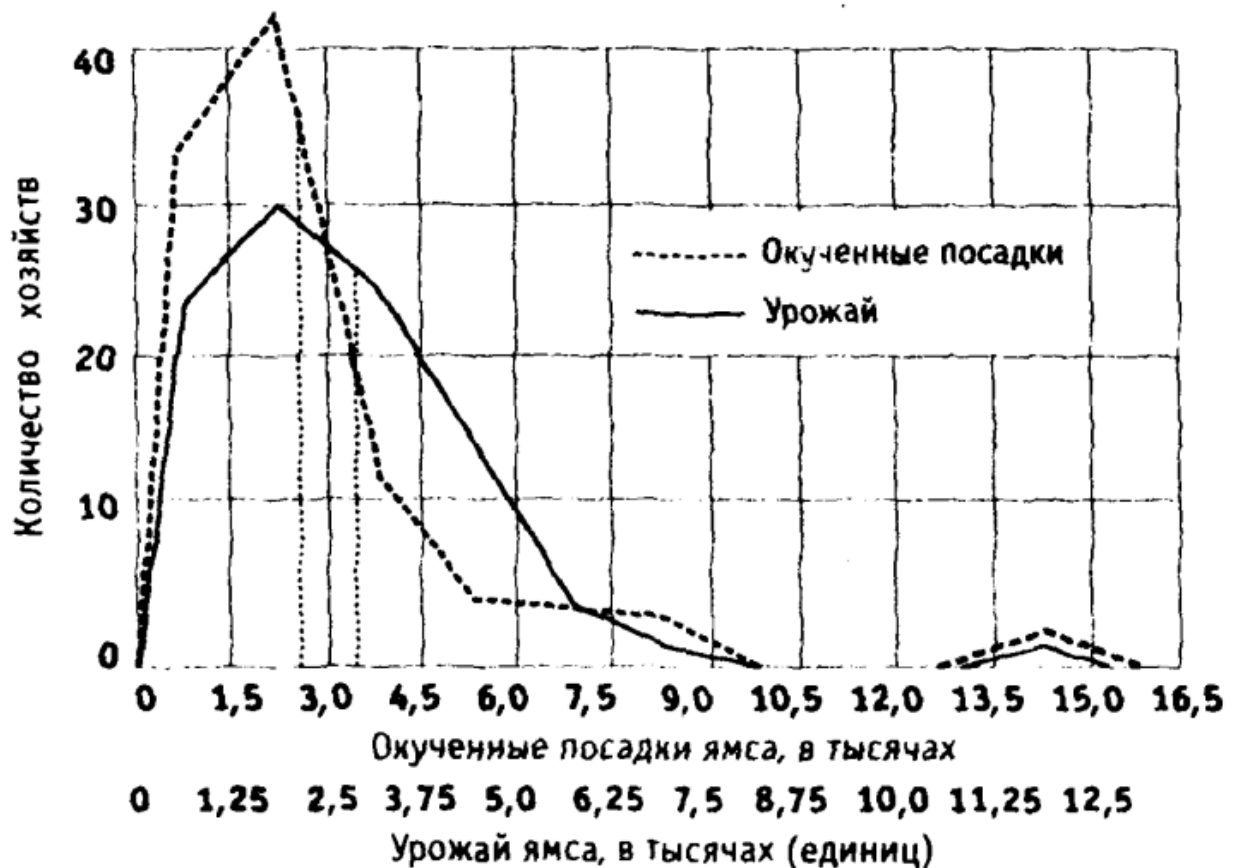
различия в объемах производства, включая значительное число несправляющихся домохозяйств, являются конституционной чертой примитивной экономики [73].

Я сам сначала был поражен размахом различий в объемах домашнего производства во время своих полевых исследований на Фиджи, когда собирал данные о выращиваемой пище у глав домохозяйств ряда деревень о-ва Моала. Это были в основном приблизительные оценки, поэтому я цитирую их обобщение в качестве примечательного примера таких комментариев, которые нередко можно встретить в монографической литературе:

“Различия по количеству производимой продукции внутри каждой конкретной деревни даже более значительны, чем различия по объему производства между отдельными деревнями. По крайней мере, складывается впечатление, что ни одна из деревень на Моала не бедствует, в то время как очевидно, что некоторые мужчины не производят достаточного для нужд своей семьи количества пищи. В то же время, эти деревни (за одним возможным исключением) не имеют, кажется, сколько-нибудь значительного избытка, тогда как некоторые семьи производят значительно больше еды, чем могут потребить... Различия такого размаха в количестве производимой семьями еды наблюдаются в каждой деревне и, по существу, характерны как для основных видов продукции, так и для второстепенных и малозначительных (*Sahlins, 1962a, p. 59*).

Исследование выращивания ямса в качестве ведущей культуры 97 семьями деревни Умор (народность яко [74]), проведенное К. Дарилом Форде и отраженное на рис. 2.3, является более точным и определенно более наглядным.

### **Рисунок 2.3. Производство ямса, деревня Умор, яко**



Источник: Forde, 1964.

Форде отмечает, что хотя репрезентативная семья яко, состоящая из мужа, одной или двух жен и троих или четверых детей, должна обрабатывать полтора акра земли ежегодно, на деле 10 семей из 97, которые он исследовал, обрабатывали менее половины акра и 40% семей — между половиной акра и одним акром. Такие же «недоработки» прослеживаются на кривой объема производства: средний показатель производимой одним домохозяйством продукции был 2400-2500 корней (клубней) ямса (экземпляры средних размеров), но типичным было только 1900; большое число семей оказалось тяготеющим к низким показателям на шкале производимой продукции. И некоторые из этих последних производили меньше, чем требуется по обычным нормам потребления:

“ Было бы... неправильно считать, что нет основательных вариаций от домохозяйства к домохозяйству по потреблению ямса. Хотя, по-видимому, нет значительных нехваток в снабжении этой основной едой, на одном конце шкалы находятся домохозяйства, которые в силу неэффективности работы, болезней или других бед производят намного меньше, чем им нужно по местным стандартам; на противоположном же конце — семьи, у которых чан для фуфу всегда наполнен горкой (Forde, 1946, p. 59; ср. p. 64).

Ситуация, отраженная в классическом исследовании Дерека Фримана, посвященном производству риса у ибан [75], еще более серьезна (Freeman, 1955). Но этот пример, охватывающий 25 семей деревни Румах Нияла, можно учитывать только с двумя важными

оговорками. Во-первых, ибан ведут весьма значительную по своему размаху торговлю с торговыми центрами Саравака — хотя, на деле, семьи ибан не всегда производят достаточно для собственного пропитания, не говоря уж об избытке для экспорта [76]. Во-вторых, период наблюдений — 1949/50 — был исключительно неблагоприятным годом. По подсчетам Фримана — приблизительно, как он предупреждает, — только восемь из 25 домохозяйств смогли вырастить нормальную потребительскую квоту (включая рис на семена, на прокорм животным, на ритуальные нужды и на варку пива). В табл. 2.7 обобщены подсчеты урожая в соотношении с нуждами потребления на 1949/50 годы. В нормальные годы это соотношение, вероятно, будет обратным, так что пропорция несправляющихся домохозяйств окажется порядка 20-30%.

**Таблица 2.7. Объем производства риса в соотношении с нормальными потребительскими нуждами. 25 семей Румах Нияла (1949-50)**

Процент произведенного риса в отношении к нормальным потребностям	Количество домохозяйств	Процент, составляемый данным количеством домохозяйств в общине в целом
более 100%	8	32
76-100%	6	24
51-75%	6	24
26-50%	4	16
менее 25%	1	4

*Источник: Freeman. 1955. p. 104.*

“ На первый взгляд тот факт, что только трети семей билек удалось обеспечить свои нормальные потребности, кажется удивительным. Но нужно помнить, что этот сезон — 1949/50 — был исключительно плохим... Тем не менее, вероятно, даже в нормальные годы не было ничего необычного в том, что некоторый (относительно меньший) процент домохозяйств опускался ниже привычного уровня жизнеобеспечения, как мы его определили. За отсутствием надежных данных нам остается только высказать возникающие на основе имеющейся информации догадки. Из разговоров с моими информаторами я смог предположительно заключить, что в нормальные годы от 70 до 80% семей билек могут обеспечить свои обычные нужды, а в благоприятные сезоны успешно с этим справиться могут практически все... Очевидно, лишь очень немногие семьи (а может быть, таковые вовсе отсутствуют) не оказывались в то или иное время в стесненных обстоятельствах, не имея достаточно пади для своих самых насущных нужд (*Freeman, 1955, p. 104*).

Другой этнографический пример, в какой-то мере подводящий итог в силу своей точности, которая, в свою очередь, связана со скромными размерами выборки, — это исследование

Тайера Скаддера (Scudder, 1962) о выращивании зерновых 25 семьями деревни Мазулу (гвембе тонга [77], Северная Родезия). Район этот сейчас страдает от страшного голода, но рассматриваемые результаты земледельческой деятельности семей Мазулу не относятся к настоящему времени. Первый вопрос: обрабатывали ли эти домохозяйства достаточные площади земли, чтобы обеспечить свое существование? (Каддер считает цифру один акр на душу населения обычно достаточной [78]). Но, как это показано в табл. 2.8, представляющей результаты полевого исследования Скаддера, четвертьсемьи Мазулу сильно не дотягивали до этого уровня, а не могли его достигнуть целых десять из двадцати. Различия между домохозяйствами, по-видимому, распределяясь в виде нормальной кривой вокруг точки показателя средств существования на душу населения.

**Таблица 2.8. Различия между домохозяйствами по производству на душу населения, деревня мазулу, долина Тонга. 1956-57**

Дом	Количество возделываемой земли на душу населения в акрах	Отношение к вычисленной норме жизнеобеспечения на душу населения
A	1,52	+ 0,52
B	0,86	- 0,14
C	1,20	+ 0,20
D	1,13	+ 0,13
E	0,98	- 0,02
F	1,01	+ 0,01
G	1,01	+ 0,01
H	0,98	- 0,02
I	0,87	- 0,13
J	0,59	- 0,41
K	0,56	- 0,44
L	0,78	- 0,22
M	1,05	+ 0,05
N	0,91	- 0,09
O	1,71	+ 0,71
P	0,96	- 0,04
Q	1,21	+ 0,21
R	1,05	+ 0,05
S	2,06	+ 1,06
T	0,69	- 0,31

Не достаточно ли сказано? Нет ничего более утомительного, чем антропологическая книга «у таких-то»: у арунта — это, у карьера [79] — то. Ничего нельзя удовлетворительно доказать бесконечным умножением примеров — можно только сделать антропологию скучной. Но последнее утверждение не нуждается в пространных иллюстрациях, как, впрочем, и обсуждаемый вопрос. Для определенных видов производства, в частности для охоты и собирательства, вероятность переменного успеха хорошо известна и по обыденным представлениям, и по опыту. Кроме того, есть и уровень более сложных обобщений: когда производство организуется домашними группами, оно основывается на хрупкой и уязвимой базе. Семейные трудовые силы обычно малы и сильно нагружены, в каждой «достаточно большой общине» несколько домохозяйств обязательно обнаружат большой разброс по размерам и структуре; при этом некоторые окажутся подверженными драматическим неудачам. Ведь у некоторых из них непременно будет неблагоприятный состав — соотношение между эффективными работниками и зависимыми непроизводящими членами (это по большей части дети и престарелые). Конечно, другие будут лучше (балансированными в этом отношении, может быть, даже доля полноценных производителей в них будет чрезмерной). Тем не менее, любая семья в этом отношении с течением времени, по мере прохождения циклов роста семейного состава, подвергается изменениям, и в каждый конкретный период какие-то семьи неизбежно сталкиваются с экономическими трудностями. Таково третье открытое для обозрения измерение примитивного недопроизводства: значительный процент домохозяйств хронически не справляется с обеспечением своего собственного существования в рамках традиционных норм.

## Элементы домашнего способа производства

Вышеизложенное является первым эмпирическим представлением широко распространенных имеющих глубокие корни тенденций недопроизводства в примитивных экономиках. Нижедующее является первой попыткой объяснить эти тенденции теоретически, обратившись к анализу широко распространенных и имеющих глубокие корни структурных основ рассматриваемых экономик, т. е. домашнего способа производства. Анализ неизбежно будет столь нерализован, сколь широко распространены и разнообразно выражены изучаемые явления. процедура требует в качестве первоначальной задачи определенного методологического обоснования.

### Апологетика обобщений

Когда сталкиваешься с конкретным этнографическим примером недопроизводства, никакое абстрактное объяснение не может быть так полезно, как анализ специфических факторов в действии: существующих социальных и политических отношений, прав собственности, ритуальных оснований для откладывания труда и т. п. [80]. Но поскольку несколько форм

недопроизводства, отмеченных выше, открыты для примитивных экономик в целом, постольку никакой конкретный анализ не может удовлетворительно объяснить ни одну из них по отдельности. Ведь они принадлежат самой природе анализируемых экономик, и в этом качестве и должны интерпретироваться, исходя из условий экономической организации, имеющих общий характер (присущих всем примитивным экономикам в равной мере). Вот такой анализ мы и пытаемся предпринять здесь.

Тем не менее, общее существует только в конкретных формах. Так что хорошо известное методологическое замечание хорошо известного социального антрополога осталось уместным: какой может быть толк, — спросил он, — в использовании для сравнения общества, которое вы сначала как следует не поняли? На это один из моих коллег однажды, когда мы шли по темному академическому коридору, ответил: «Как вы можете понять общество, которое вы сначала не сравнили с другими?» Это печальное столкновение истин, кажется, оставляет антропологию в том же положении, в какое попадают организаторы железнодорожного движения в штате Коннектикут, где (мне говорили) на бумаге существует закон, гласящий, что два поезда, идущие в противоположных направлениях по параллельным путям, должны при встрече затормозить до полной остановки, и ни один не может двинуться снова, пока другой совершенно не скроется из вида. Неустрашимые антропологи находят хитрые способы разорвать этот замкнутый круг.

Примером может быть обобщение с помощью «идеального типа». «Идеальный тип» — это логическая конструкция, основанная одновременно на воображаемом знании и воображаемом же игнорировании реального многообразия, царящего в мире, — конструкция, которой приписывается мистическая сила делать понятным любой конкретный случай. Решение, достойное проблемы. Возможно, сказанное будет извинением за настоящий раздел, написанный в означенном жанре.

Но как оправдать некоторые иные тактики, еще менее заслуживающие почтения? Время от времени обсуждение будет явно отрываться от «реальности», игнорируя очевидные факты в угоду тому, что хочется считать «постоянным фактом». Прорываясь сквозь родство, ритуал, лидерство — в общем, минуя основные институты примитивного общества, — наш анализ претендует на то, чтобы обнаружить в системе домохозяйств главные принципы экономического процесса. Однако домашнюю экономику нельзя «видеть» изолированно, несогласующейся с более могущественными институтами, которым она всегда подчинена. И даже еще более предосудительным, чем такая самонадеянность аналитика, хотя в каком-то смысле это ее неизбежное следствие, является то, что в ходе рассуждений порой будет очевиден бесстыдный флирт с идеей «естественного состояния» — прямо скажем, не самым современным антропологическим подходом. Как писал Руссо, все философы, изучавшие основы общества, чувствовали потребность вернуться к естественному состоянию, но ни один туда не попал. Сам маэстро пошел тем же путем и потерпел ту же неудачу, но столь блистательно, что осталось подлинное убеждение в реальной пользе обсуждения вещей, «которые больше не существуют, которые, возможно, никогда не существовали, которые, вероятно, никогда не будут существовать, но о которых, тем не менее, необходимо иметь правильное представление, чтобы лучше судить о настоящем состоянии».

Но тогда даже говорить об «экономике» примитивных обществ — значит, упражняться в нереальном. Как структурная единица «экономика» не существует. «Экономика» — это не самостоятельная специализированная организация, а скорее нечто такое, что целые социальные группы или сообщества, в первую очередь, родственные группы и сообщества, делают. Экономика — это скорее функция общества, нежели его структура, так как основы экономического процесса обеспечиваются группами, которые классически рассматриваются как «неэкономические». В частности, производство организуется домашними группами, а они обычно строятся на базе семей того или иного типа. Домохозяйство для племенной экономики является тем же, чем манор (феодалное поместье) для средневековой экономики или корпорация для современной капиталистической: все это доминирующие производящие институты своих эпох. Более того, каждый из них представляет определенный способ производства с соответствующими технологией и разделением труда, с характерными экономическими целями или конечными результатами, специфическими формами собственности, определенными социальными отношениями и системами обмена между производящими объединениями — и каждый со своими собственными противоречиями [81]. Короче говоря, чтобы объяснить наблюдаемое в примитивных экономиках предрасположение к недопроизводству, я хотел бы реконструировать «независимую домашнюю экономику» Карла Бюхера [82] и других ранних авторов, но переместив ее куда-нибудь к Марксу [83] и сменив этнографические декорации на более современные.

Ведь домашние группы примитивного общества еще не подверглись низведению до статуса простых потребителей, их рабочая сила, выделенная из семейного круга и задействованная в иных сферах, подчинена более широкой организации и целям. Домохозяйство как таковое обременено производством, несет обязанность поставлять и использовать рабочую силу и определять экономические интересы. Его собственные внутренние взаимоотношения — взаимоотношения между мужем и женой, между детьми и родителями — составляют в таком обществе основные производственные отношения. Традиционный этикет родственных статусов, доминирование и субординация в домашней жизни, взаимный обмен ценностями и услугами, кооперация — все это делает «экономическое» в таких обществах модальностью близких отношений. То, как труд будет расходоваться, сроки и продукты его применения — вот основные домашние решения. И эти решения принимаются преимущественно с позиций домашних интересов. Производство приспособлено к традиционным семейным нуждам. Производство направлено на благо производителей.

Я спешу добавить две оговорки, которые одновременно являются и двумя последними апологиями обобщений.

Во-первых, очень удобное отождествление «домашней группы» с «семьей», которое я позволяю себе делать, слишком вольно и неточно. Домашняя группа в примитивных обществах обычно основывается на семейной организации, но так бывает не всегда, и там, где так бывает, термин «семья» должен охватывать несколько вариантов особых форм. Домохозяйства в общине иногда являются гетерогенными: помимо семей они включают некоторые иные виды домашних объединений, состоящих, например, из лиц определенного возрастного класса. Далее, хотя это также бывает сравнительно редко, семьи домашних групп могут как бы полностью растворяться в структурах, имеющих размеры и признаки

линиджей [84]. Там же, где домохозяйство является семейной системой, формы ее могут варьировать от нуклеарной до расширенной [85], а в пределах последней категории — от полигинной и матрилокальной или патрилокальной [86] до целого набора других типов. Наконец, домашняя группа может быть разными способами и в разной степени внутренне интегрированной, о чем можно судить по моделям общежития, формам совместных трапез и видам кооперации. Хотя сущностные качества производства, которые будут рассмотрены ниже — господство полового разделения труда, сегментарное производство для потребления, автономный доступ к средствам производства, центробежные отношения между производящими ячейками, — по-видимому, остаются в силе при любых вариантах форм домохозяйств, все же предлагаемая здесь категория «домашний способ производства» является сугубо идеальным типом (абстракцией высокой степени). И если, тем не менее, позволительно говорить о домашнем способе производства, то всегда и только как о сумме многих разных домашних способов производства.

Во-вторых, я не предполагаю, что домохозяйство везде является единственной производящей группой, а производство — исключительно деятельностью домашних групп. Локальные технологии требуют в одних случаях большей, в других меньшей кооперации, поэтому организация производства порой бывает связана с разными формами социального взаимодействия и осуществляется на более высоких уровнях, чем домохозяйство. Члены одной семьи могут регулярно сотрудничать с родными и близкими из других домов (на индивидуальной основе); некоторые мероприятия проводятся коллективно целыми корпоративными группами, такими, как линидж или деревенская община. Но дело не в составе участников работы. Организация более крупных рабочих групп — это как раз один из многочисленных путей, которыми домашний способ себя реализует. Часто коллективная организация труда только затемняет своей массовостью сущностную социальную простоту. Некоторое число лиц или маленьких групп работают бок о бок, выполняя параллельные и дублирующие друг друга задачи; или же они трудятся все вместе, делая какую-то однотипную работу для каждого из участников поочередно. Коллективные усилия, таким образом, в течение некоторого непродолжительного времени подавляют сегментарность структуры производства, не изменяя ее кардинально (навечно и фундаментально). И, что более значительно, кооперация не создает собственной производственной структуры *sui generis* [87], в завершенном виде, которая была бы отличной от привычного взаимодействия ради существования нескольких домашних групп, превосходила бы его по размерам и доминировала бы в производственном процессе общества. Кооперация остается по большей части техническим средством и не имеет независимой социальной реализации на уровне контроля над экономикой. Она не угрожает автономии домохозяйств и их экономическим целям, домашней организации рабочей силы или преобладанию домашних интересов в трудовой социальной деятельности.

Итак, предложив такие апологии, я перехожу к описанию принципиальных черт домашнего способа производства (ДСП), имея в виду прежде всего то, как этот способ производства определяет характер экономического процесса в целом.

## Разделение труда

Домохозяйство по своей структуре представляет в известном смысле *petite* [88] экономику. Она даже до известной степени подвержена расширению — в ответ на технические масштабы и разнообразие производства: комбинирующиеся в форме расширенной семьи того или иного типа нуклеарные (элементарные) семьи представляют собой ее дебют в качестве социальной организации соответствующей экономической сложности. Но главное здесь не ее размеры, а то, что осуществляемый семьей контроль над производством опирается на иной аспект ее структуры. Семья заключает в себе систему разделения труда, господствующую в обществе в целом. Семья начинается с (и как минимум состоит из) мужчины и женщины — взрослого мужчины и взрослой женщины. Следовательно, с самого начала семья объединяет два существенных социальных элемента производства. Половое разделение труда является не единственной хозяйственной специализацией в примитивных обществах. Но это доминирующая форма, превосходящая все другие виды специализации в том смысле, что обычная деятельность взрослого мужчины в сочетании с обычной деятельностью взрослой женщины фактически покрывает все имеющиеся в обществе виды труда. Поэтому брак помимо прочего основывает универсальную экономическую группу, призванную создать локальную модель жизнеобеспечения.

## Отношения между человеком и орудиями в примитивном обществе

Вот вторая корреляция, столь же элементарная: между домашним способом производства — атомизированным и мелкомасштабным — и технологией с подобными же признаками. Основные технические средства могут находиться в руках отдельных домохозяйств, многие из них — в автономном владении индивидов. Другие технологические ограничения также согласуются с преобладанием домашней экономики: орудия изготавливаются в домашних условиях и поэтому они — как и большинство приемов их изготовления — достаточно просты и широкодоступны; процессы их изготовления едины, а не разложены на составные части разработанным разделением труда, так что одни и те же исполнители могут осуществить весь цикл процедур — от сбора сырья до окончательной отделки готового изделия.

Но технологию нельзя понимать как одни только физические объекты. При употреблении они оказываются в определенных отношениях с теми, кто ими пользуется. В широкой перспективе, именно эти отношения, а не орудия сами по себе определяют исторические свойства технологии. С эволюционной точки зрения, значение имеют не столько чисто физические различия между ловушками определенных видов пауков и ловушками определенных охотничьих народов, между сотовыми элементами конструкции пчелиных ульев и жилищ банту, сколько — различия в отношениях «орудия/пользователь». Эти предметы сами по себе не отличаются друг от друга по принципу действия или устройству — и даже по эффективности. Антропологи удовлетворяются лишь внешним наблюдением над технологией, отмечая, что изобретение и использование человеческих инструментов связано с «сознательным творчеством» (символизирование), тогда как в орудиях насекомых выражается наследуемая физиология («инстинкт»): «самого худшего архитектора от самой лучшей пчелы отличает то, что архитектор воздвигает свое строение в воображении, прежде чем воплощает его в действительности» (Marx, 1967a, vol. 1, p. 178).

Орудия, и даже очень хорошие, существовали до человека. Великая эволюционная разница заключается в отношении «орудия/организм».

Как только был достигнут уровень собственно «человеческого», изобретательность потеряла значение дифференцирующего фактора. Наиболее примитивные народы мира — помещаемые в самом низу на единой шкале культурной сложности — создают не имеющие аналогов технические шедевры. Разобранные на части и доставленные морем в Нью-Йорк или Лондон ловушки бушменов лежат теперь в подвалах музеев, покрытые пылью и не пригодные даже для экспонирования, потому что никто не может понять, как их собрать вновь. С точки зрения предельно широкой перспективы культурной эволюции, технические усовершенствования накопили не так много в плане творческой изобретательности, как в разных аспектах отношения «человек/орудие». Это вопрос распределения энергии, мастерства и разума между ними. В примитивных обществах во взаимоотношениях между человеком и орудием маятник склонялся в сторону человека, с началом же «века машин» маятник отклонился определенно в сторону орудий [89].

Примитивные формы отношений между человеком и орудием являются условием домашнего способа производства. Характерно, что инструмент служит как бы искусственным продолжением человека вовне, он не просто сконструирован для индивидуального пользования, но представляет собой некое приложение к человеку, увеличивающее механические возможности его тела (например, лук или копье-металка) или выполняющее операции (например, вырезание, копание), для которых тело человека от природы не слишком хорошо приспособлено. Орудие, таким образом, несет в себе больше энергии и мастерства человека, чем собственно мастерство и энергия человека. Но последующая технология перевернет отношения между человеком и орудием. И тогда возникают споры о том, что есть орудие:

“ В машинной индустрии роль работника (обычно) — это роль обслуживающего или ассистирующего, чья обязанность поддерживать ход механического процесса и помогать заменяющим рабочие руки манипуляциям, когда механические действия являются недостаточными. Его работа скорее дополняет механический процесс, нежели использует его. Напротив, механический процесс использует рабочего (*Veblen, 1914, p. 306-307*) [90].

Теоретическое значение, которое придается технологии в современной эволюционной антропологии, является исторической случайностью. Человек теперь зависит от механизмов, а эволюционное будущее культуры, как кажется, привязано к прогрессу этих «скобяных изделий». В то же время, доистория в значительной мере — это свидетельские показания орудий; как сказал один хорошо известный археолог (по крайней мере это ему приписывается): «А люди, ...они мертвы». Эти банальные истины, я думаю, помогают объяснить аналитические привилегии, которые отдаются примитивной технологии, столь же ошибочные, вероятно, сколь и закрепленные за нею же приоритеты, которые связаны якобы с превосходством значения орудий над значением мастерства, в силу чего, соответственно, прогресс человека от животного состояния до древних империй

воспринимается как серия маленьких технологических революций, инициируемых развитием новых видов орудий и освоением новых источников энергии. В действительности же, на протяжении большей части человеческой истории труд был более важен, чем орудия, и решающее значение имели интеллектуальные усилия производителей, а не их несложное оснащение. Вся история труда вплоть до недавнего времени была историей квалифицированного труда. Только индустриальная система способна выжить с тем небольшим числом рабочих (в основном, низкой квалификации), которое сейчас имеется; при подобном условии палеолитическая система бы погибла. А главные «революции» примитивных обществ, прежде всего неолитическая domestикация пищевых ресурсов, были чистейшими триумфами технических приемов человеческой деятельности: новые способы отношений с существующими источниками энергии (растениями и животными), а не новые орудия и новые источники (см. главу 1). Орудийное оснащение в сфере производства средств жизнеобеспечения вполне может прийти в упадок при переходе от палеолита к неолиту — даже когда общий объем производства растет. Что есть меланезийская палка-копалка в сравнении с экипировкой аляскинского эскимоса, используемой для охоты на морского зверя? Вплоть до времени истинной промышленной революции продукт человеческого труда рос в гораздо большей степени в ответ на рост мастерства работника, чем на усовершенствование его орудий.

Вопрос о значении человеческих трудовых техник не так уж косвенно касается нашего анализа ДСП, как это может показаться. Правильное понимание их роли помогает подстраховать основное теоретическое положение, предлагаемое здесь: в архаических обществах давление социально-политических интересов должно было часто преподносить себя как самая выгодная стратегия экономического развития. Люди являются наиболее гибкой, также как и наиболее важной, стороной отношения «человек/орудие» в примитивном обществе. Примем во внимание, кроме того, этнографические свидетельства недоиспользования: ресурсы часто не полностью осваиваются, но между реальным производством и его возможностями остается значительное пространство для маневра. Большой вопрос: что есть интенсификация труда? Интенсификация труда — это когда люди начинают работать больше или же это когда больше людей начинают работать? Иными словами, судьба экономики общества решается производственными отношениями, особенно политическими коллизиями, тяжесть давления которых может быть взвалена на экономику домохозяйств.

Но интенсификация труда должна осуществляться диалектически, потому что многие качества ДСП вынуждают его противиться одновременно и давлению политической силы, и расширению производства. Первостепенную значимость имеет свойство экономики домохозяйства удовлетворяться выполнением ею самой устанавливаемой задачи: обеспечением средств к существованию. ДСП, по-существу, является антиизбыточной системой.

## Производство для обеспечения существования

Классическое разграничение между «производством для потребления» (т. е. производством для производителей) и «производством для обмена» оказалось с самого начала существованием экономической антропологии — по крайней мере, в англосаксонских странах

— похороненным на кладбище допотопных понятий. Правда, Турнвальд принимал и использовал эти понятия, чтобы отделить примитивные экономики от современных денежных (Thunwald, 1932). И ничто не могло предотвратить их воскрешения в различных этнографических контекстах (см. выше: «Недоиспользование рабочей силы»). Но, когда Малиновский (Malinowski, 1921) ввел понятие «племенной экономики», противопоставив его (отчасти) «независимой домашней экономике» Бюхера (Bücher, 1907), представление о производстве для потребления получило эффектную отставку прежде, чем был исчерпан его теоретический потенциал.

Возможно, дело было в том, что «производство для потребления» или «независимая домашняя экономика» могут толковаться двумя различными способами, один из которых показал свою несостоятельность, а другой поэтому остался преимущественно в пренебрежении. Приведенные выше формулировки как бы предполагают состояние домашней автаркии, что нереально для производящих ячеек любого общества. Домохозяйства в примитивных общинах обычно не являются самодостаточными, т. е. производящими все, в чем они нуждаются, и нуждающимися во всем, что они производят. Непременно существует обмен. Даже помимо того, что люди регулярно дарят и получают подарки, повинувшись непреложным обязательствам, они также часто работают ради откровенно утилитарного обмена ценностями, посредством которого приобретают все, что им нужно.

Но все же остается «что им нужно»: и обмен, и потребление ориентированы здесь на обеспечение существования, а не на получение прибылей. Вот это и есть второе истолкование классических разграничений, и оно более фундаментально; оно более фундаментально, чем определено: обмен есть отношение производителя к процессу производства. Это не просто «производство для потребления», это производство потребительских ценностей (даже если они обретаются через акты обмена) — в противоположность производству меновых стоимостей. В таком прочтении ДСП находит себе место среди уже имеющихся категорий экономической истории. Даже и при существовании обмена домашний способ приходится кузеном марксовому «простому циркулированию товаров», а таким образом, и прославленной формуле «Т-Д—Т'»: изготовление предметов для продажи на рынке с целью получения необходимых средств (Д, денег) для приобретения других, особых предметов (Г, товаров). «Простое циркулирование», конечно, категория, которая в большей мере относится к крестьянским, чем к примитивным экономикам. Но, подобно крестьянам, люди примитивной культуры остаются постоянными в своем стремлении потреблять ценности и ориентированными на обмен в интересах потребления, а значит, и на производство в интересах обеспечения средств к существованию. И в этом отношении и тем и другим исторически противостоит буржуазный предприниматель с его интересом к меновой стоимости.

У капиталистического процесса иные отправные пункты и иные расчеты. «Общая формула капитала» представляет превращение данной суммы денег в большую через посредство товара: Д-»Т-»Д', задействование рабочей силы и физических средств для изготовления товара, продажа которого дает возможно более высокую отдачу на первоначальный капитал. Жизнеобеспечение и прибыль, «производство для потребления» и «производство для обмена» имеют, таким образом, противоположные конечные цели — и соответственно

связаны с глубоко отличными интенсивностями производства. Ведь одна экономическая система ставит определенные и ограниченные задачи, в то время как другая преследует неопределенную цель «как можно больше». Здесь различие в качестве, так же как и в количестве: в качестве — в первую очередь. Производство для жизнеобеспечения предполагает не только скромную квоту хороших вещей, но — именно вещей особого потребительского свойства, которое отвечает обычным потребительским запросам производителей. В самом деле, в то время как домашняя экономика направлена на то, чтобы просто воспроизводить себя, производство для обмена (стоимостями) постоянно стремится приумножать себя: путем накопления некоего генерализованного «богатства». Это есть не просто производство конкретных товаров, но производство абстрактного богатства. И «небеса — ему предел». По определению,  $D' < D$  — это провал практики  $D \rightarrow T \rightarrow D'$ ; в духе конкуренции —  $D' = \&$  — есть формула успеха. Какой возвышенной, писал Маркс, кажется древняя установка, видевшая в человеке конечную цель производства, — в сравнении с современным миром, в котором производство является целью человека, а богатство — целью производства (Marx, 1967b, vol. 1, p. 450).

Рассмотрим одно из сопутствующих этому обстоятельств, этнографические свидетельства которому уже приводились: работа в системе производства для потребления обладает уникальной возможностью ставить пределы самой себе. Ничто не понуждает к наращиванию производства до предела физических и материальных возможностей, но, скорее, напротив, производство подвержено прерыванию на какое-то время, когда средства к существованию обеспечены на какое-то время. Производство для потребления прерывисто, нерегулярно и в целом неэффективно расходует рабочую силу. В то время как в производстве, организованном обменом и для обмена стоимостями:

“ С тех пор целью труда больше не является какой-то специфический продукт, имеющий частные отношения к той или иной потребности индивида, это — деньги, богатство, имеющее универсальную форму, так что рвение в труде индивида уже не знает пределов: став безразличным к своим особенностям, труд облачается в любые формы, служащие этой цели. Рвение становится изобретательным 90 и создает новые предметы для общественных нужд... (Marx).

Итак, очень жаль, что Экономическая Антропология предпочла в основном игнорировать разграничение между производством для потребления и производством для обмена. Между тем, признание различий в их продуктивности сослужило добрую и почетную службу при изучении экономической истории. Один из наиболее известных примеров — то, как с помощью этого разграничения Анри Пирен объяснил упадок сельского хозяйства в Европе раннего средневековья, когда экономика из-за арабских завоеваний в Средиземноморье осталась без рынков сбыта и сразу же скатилась от коммерческого обмена к локальной самодостаточности и от более высокой производительности — к более низкой:

“ ...регресс земледельческих приемов очевиден. Не было смысла делать почву более плодородной, чем это требовалось для удовлетворения нужд производителя: поскольку излишки не могли быть реализованы, постольку

они не могли ни улучшить материальное положение возделывателя почвы, ни увеличить рентовую стоимость земли. Земледелец поэтому довольствовался минимумом забот и усилий, а агрономической науке позволено было впасть в забвение до тех пор, пока возможность продавать урожай снова не побудит владельцев земли перейти к улучшенным и доходным методам ее обработки. Но тогда землю станут считать меновой стоимостью, а не средством к существованию (*Pirenne, 1955, p. 99*).

А теперь классическая оппозиция вновь появляется в виде «двойной экономики» «слаборазвитых стран». Бозк, автор этой концепции (двойной экономики), так описывает контрастные различия двух типов экономических укладов:

“ Восточное общество отличается от западного еще и тем, что потребности очень ограничены. Это связано с ограниченным развитием обмена, в силу чего большинство людей вынуждено производить для самих себя, и, соответственно, потребности неизбежно должны оставаться скромными и по качеству и по количеству. Другое следствие из этого — то, что экономические мотивы не действуют непрерывно. Поэтому... экономическая деятельность также дискретна. Западная экономика имеет диаметрально противоположные тенденции... (*Боеке, 1953, p. 39*).

Но, будучи свидетелями конфронтации двух экономик в условиях колониализма, антропологи имели возможность наблюдать исторические различия как этнографическое явление. В косных моделях туземного труда и в «иррациональной» реакции на цены они видели производство для потребления в его кризисных проявлениях, следовательно, видели его сущность. Ведь традиционная экономика с ее определенными целями стремится утвердить себя даже тогда, когда она сломана и втянута в рынок. Возможно, это поможет объяснить, как на рациональном Западе могли долгое время уживаться два противоречащих друг другу предрассудка относительно «туземной» способности к работе. С одной стороны, вульгарная антропология утверждала, что эти люди должны были не переставая трудиться, чтобы при имеющихся технических несовершенствах просто выжить; с другой стороны, было абсолютно очевидно, что «туземцы — прирожденные ленивцы». Если первое являлось колониаторским «рациональным суждением», то второе — свидетельством определенной идеологической ущербности: по каким-то причинам представлялось нужным вдолбить в этих людей убеждение в необходимости взвалить на свои плечи груз белого человека. Когда их привлекали к работам на плантациях, они часто проявляли явное нежелание напряженно трудиться. Втянутые в производство коммерческих культур, они не хотят реагировать «правильно» на колебания рыночных цен: так как они преимущественно заинтересованы в получении конкретных предметов потребления, то при повышении цен они стремятся выращивать на продажу как раз настолько меньше, насколько нужно, чтобы обеспечить желаемую сумму денег, а при понижении — как раз настолько больше. И внедрение новых орудий или культур, увеличивающих производительность туземного труда, может повести лишь к сокращению периода обязательной работы — преимущества будут служить скорее для увеличения времени отдыха, нежели для увеличения производимого продукта (ср. *Sharp, 1952; Sahlins, 1962a*).

Эти и подобные проявления выражают непреходящие свойства традиционного домашнего производства, а именно производства потребительских стоимостей (ценностей), определенного в своих целях и, следовательно, не непрерывного в процессе осуществления.

Короче говоря, характеризуя ДСП как производство потребительских стоимостей (ценностей), мы возвращаемся к недопроизводству, эмпирический обзор которого был сделан в начале анализа. Домашняя система служит ограниченными экономическими целями, определяемыми качественно условиями образа жизни, а не количественно — как абстрактное богатство. Соответственно работа является и неинтенсивной: дискретной, подверженной всевозможным видам прерывания ради культурно обусловленных альтернатив и в связи с теми или иными препятствиями — от мощных ритуалов до слабого дождичка. Экономика — это деятельность, поглощающая лишь часть рабочего времени в примитивных обществах, или иначе — это деятельность лишь части общества.

Другими словами, ДСП основывается на принципе антиизбытка. Приспособленный к производству для жизнеобеспечения, он имеет тенденцию «застывать» по достижении «пункта своего назначения». Отсюда, если понимать «избыток» как производство продукта сверх потребностей производителей, вытекает, что система домохозяйств не создана для этого. Ничто в структуре производства для потребления не толкает его превзойти самое себя. Все общество построено на косной экономической базе, а поэтому — на противоречии, ведь если экономика не принуждается преодолеть себя, общество в целом не выживает. С экономической точки зрения, примитивное общество основано на антиобществе.

## Правило Чайнова

Существует более точный способ оценить это неинтенсивное использование производительных сил. Я предлагаю целую серию смешанных статистических и теоретических выкладок, которые ведут к заключению, что домашняя система устанавливает нормы жизнеобеспечения, ограниченные не только абсолютно, но и относительно потенциала общества; что, на деле, чем больше относительные трудовые способности домохозяйства в общине, состоящей из производственных домашних групп, тем меньше его члены работают. Последнее является капитальным открытием А. В. Чайнова. Здесь признание значимости этого открытия выражено в том, что оно именуется «правилом Чайнова».

Предварительно необходимо усвоить, что все три элемента ДСП, так подробно обрисованные, — небольшая рабочая сила, разделенная в значительной мере по половому признаку, простая технология и ограниченные конечные цели производства — соотносятся системно. Дело не только в том, что каждый из них находится во взаимосвязи с остальными, но и в том, что каждый по скромности своих масштабов приспособлен к характерным свойствам других. Стоит одному из этих элементов проявить неожиданную склонность к развитию, он столкнется с возрастающим сопротивлением других в силу их несоответствия. Нормальным, обусловленным системой, разрешением такого конфликта является восстановление status quo («отрицательная обратная связь»). Только в случае, если историческая конъюнктура внесет дополнительные противоречия извне («сверхдетерминация»), кризис перерастет в разрушение системы и приведет к ее

трансформации. Характерно, что норма домашнего жизнеобеспечения проявляет тенденцию к инертности. Она не способна подняться выше определенного уровня, не подвергая испытанию возможности домашней рабочей силы либо непосредственно, либо через посредство технологических изменений, необходимых для более высоких показателей производства. Стандарт жизнеобеспечения не может значительно повыситься, не поставив под вопрос существующую семейную организацию. А она обладает универсальным защитным механизмом в виде имеющейся у каждой домохозяйственной ячейки возможности обеспечить адекватные производительные силы и производственные отношения. Так что до тех пор, пока домашний способ производства превалирует, представление о достаточном жизнеобеспечении будет соответственно ограниченным.

Более того, если внутренние противоречия, порожденные повышением стандартов, тем самым установят абсолютный предел, внешние противоречия определяют уровень равновесия, который будет низким относительно экономических возможностей общества.

Поэтому, каков бы ни был характер социальных отношений между домохозяйствами — от анархии по природе до согласия по родству, — традиционное представление о нормальном благосостоянии должно быть зафиксировано на уровне, доступном для их большинства и оставляющем недоиспользованными силы наиболее эффективного меньшинства. Потенциально отдельные домохозяйства в общине сильно отличаются друг от друга по объему производимого продукта на душу хотя бы только потому, что находятся на разных стадиях цикла семейного развития и, следовательно, должны отличаться по соотношению эффективных работников и иждивенцев (детей и престарелых). Но допустим, что установки относительно домашнего благосостояния приведены в соответствие с возможностями наиболее работоспособных домохозяйств. Общество тогда оказывается перед лицом двух одинаково нетерпимых вариантов развития ситуации. То, какой из вариантов вероятнее, зависит от состояния взаимоотношений домохозяйств: их позиции относительно полюсов анархии и солидарности. Если ни первое, ни второе не перевешивает (или отношения враждебны), то успех немногих и неизбежная неудача многих — это экономический призыв к насилию. Если же господствуют тесные родственные отношения, то регулярное распределение благ немногими благополучными между многими неблагополучными лишь создает общее и постоянное несоответствие между представлением о домашнем благосостоянии и реальностью.

Теперь сведем воедино все эти предварительные и абстрактные рассуждения: во избежание внешних и внутренних противоречий, восстаний, войн или просто устойчивых мятежных настроений, традиционные экономические показатели ДСП должны удерживаться в определенных пределах, которые находятся ниже возможностей общества в целом и особенно нерациональны (расточительны) по отношению к рабочей силе наиболее эффективных домохозяйств.

«В семейном хозяйстве, — пишет Чаянов, — показатели интенсивности труда значительно ниже, чем они были бы, если бы труд был полностью утилизирован. Во всех изучавшихся районах семейные хозяйства располагают значительными запасами неиспользуемого времени» (Chaianov, 1966, pp. 75-76). Это заключение, суммирующее результаты обширного исследования российского сельского хозяйства в годы, непосредственно предшествовавшие

революции, позволяет нам продолжить свою аргументацию в совершенно другом регистре, не теряя основного ритма. Это правда, что Чаянов и его сотрудники развивали свою теорию докапиталистической домашней экономики в особом контексте простой циркуляции товаров [91]. Однако, как это ни парадоксально, раздробленная крестьянская экономика способна более отчетливо, чем любая примитивная община, представить на эмпирическом уровне некоторые основополагающие тенденции ДСП. В случае с примитивными обществами эти тенденции скрыты и преобразованы общими социальными отношениями солидарности и иерархии статусов. А крестьянская домашняя экономика, сопряженная скорее с рынком посредством обмена, чем с другими домохозяйствами посредством корпоративного родства, «честно» открывает для обозрения глубинную структуру ДСП. Особенно явно, как свидетельствуют многочисленные таблицы Чаянова, она обнаруживает недоиспользование рабочей силы.

Чаянов пошел дальше простой констатации регулярного недоиспользования мужской силы. Он детально исследовал различия в интенсивности труда от домохозяйства к домохозяйству. Пустив в ход свое собственное исследование 25 крестьянских семей района Волоколамска, он смог показать прежде всего, что эти различия весьма значительны: трехкратный разброс показателей — от 78,8 рабочих дней на одного работника в год в наименее производительных хозяйствах до 216 рабочих дней на работника в самых производительных [92]. Далее, что наиболее выразительно, Чаянов сопоставил различия в показателях интенсивность/домохозяйство с вариациями в структуре домохозяйств, представленной как число потребителей. Отношение размеров домохозяйства к полноценной мужской силе (отношение зависимости) представляет собой в сущности индекс экономической силы домохозяйства в соотношении со стоящими перед ним задачами жизнеобеспечения. Относительная работоспособность домашней группы может считаться возрастающей, по мере того как этот индекс приближается к единице. Чаянов показывает, что интенсивность труда в домашней группе соответственно уменьшается.

Может показаться, что выкладки Чаянова — это чрезмерное усложнение очевидного, особенно если считать сущность домашней экономики как экономики ограниченных конечных целей заранее данной. Все, что они утверждают статистически, можно предположить логически, а именно: чем меньше относительная пропорция работников, тем больше они должны работать, чтобы обеспечить данный уровень домашнего благосостояния, а чем больше пропорция, тем меньше должны они работать. Однако сформулированное в более общем виде и таким образом, что ничто в нем не указывает на окончательные выводы о сущности ДСП, а предлагается только сравнить эту систему с другими экономиками, правило Чаянова вдруг оказывается чрезвычайно укрепляющим мощь ряда теоретических положений: *интенсивность труда в системе домашнего производства для потребления варьирует в обратной зависимости с относительной работоспособностью производящих ячеек.*

Интенсивность производства всегда соотносится с продуктивной способностью. Правило Чаянова удачно суммирует и подкрепляет несколько предварительных обобщений, которые мы сделали по ходу рассмотрения выше. Оно подтверждает дедуктивное положение, что норма жизнеобеспечения не приспособлена к максимальной эффективности домохозяйства, но закрепляется где-то на уровне, доступном большинству, тем самым расточительно тратя

даром некоторый потенциал наиболее эффективных. В то же время это значит, что в ДСП не заключено никакого импульса к производству избыточного продукта. Но тогда трудности наименее эффективных домашних групп, в особенности тех (составляющих значительный процент), которые не удовлетворяют свои собственные запросы, оказываются тем более серьезными. Ведь домохозяйства с большей работоспособностью отнюдь не расширяют автоматически свою деятельность во благо беднейших. Ничто в самой этой организации не обеспечивает систематической компенсации своих собственных системных изъянов.

## Собственность

Напротив, определенная автономия в сфере собственности усиливает приверженность каждого домохозяйства своим собственным интересам и не стимулирует производство для других.

Мы не должны поддаваться гипнозу понятия «право» на собственность (важнее его реализация), равно как и абстрактных претензий на «владение», — куда важнее реальные привилегии пользования и распоряжения. Акционер компании AT&T верил, что его пять акций дают ему право повалить телефонный столб, зловредно установленный прямо против его окна с прекрасным видом. Антропологи на собственном опыте научились отделять друг от друга разные составляющие права собственности — получение дохода, использование, контроль — ввиду того, что они могут быть разделены между несколькими держателями одной и той же вещи. Мы также проявили достаточную гибкость, чтобы признать отдельные права, не являющиеся исключительными по своей сути, но отличающиеся преимущественно тем, что один держатель имеет власть отвергать решения другого: ранговые сверхправа, как у вождя по отношению к его подданным, или сегментарные сверхправа, как у линиджа в целом по отношению к составляющим его домохозяйствам. Путь антропологического прогресса теперь усеян трупами, призраков большинства из них лучше избегать. Предмет, интересующий нас здесь, — привилегированное положение домашних групп, каковы бы ни были сосуществующие держатели прав.

Ведь эти сосуществующие держатели находятся скорее над семьями, нежели между семьями и их средствами производства. Так, верховные «владельцы» в примитивных обществах — вожди, линиджи, кланы — стоят к производству в отношениях второй степени, а связующим звеном являются расположившиеся между ними домашние группы. Владение вождя — «землей, морем и людьми», как говорят фиджийцы, — особенно показательный случай. Это «владение» скорее «включительное», чем исключительное, и скорее политического свойства, чем экономического: производное или вторичное право на продукты и средства производства, обретенное в силу предписанного традицией статусного превосходства над производителями. В этом его отличие от буржуазного владения, которое дает контроль над производителями в силу права на средства производства. Каковы бы ни были сходства в идеологиях «владения», эти две системы собственности действуют по-разному: одна (вождеская) — это право на вещи, реализованное через власть над людьми; другая (буржуазная) — это власть над людьми, реализованная через право на вещи [93]. «Владение» вождя — производители — средства производства. Буржуазное владение — средства производства — производители.

В племенных обществах домохозяйство обычно не является исключительным владельцем своих ресурсов: полей, пастбищ, охотничьих и рыболовных угодий. Но вопреки владению более крупных групп или высших авторитетов, или даже — благодаря их владению, домохозяйство сохраняет первичные или непосредственные отношения и производственным ресурсам. Там, где ресурсы не разделены, домашняя группа имеет неограниченный доступ к ним; там же, где земля разделена на участки, домашняя группа имеет право на соответствующую долю. Семья обладает узифруктом [94], иными словами — правом пользования, но все реальные привилегии не эксплицитны в этом термине. Производители на основе повседневной реализации этого права определяют, как земля будет использоваться. И им дан приоритет в присвоении произведенного продукта и распоряжении этим продуктом; никакое право любой стоящей над домохозяйством группы или высшего авторитета не простирается так далеко, чтобы лишить домохозяйство средств к существованию. При этом право семьи как члена группы-собственника или общины-собственницы непосредственно и независимо использовать соответствующую долю общественных ресурсов для поддержания своего существования не подлежит отчуждению или урезанию.

Как правило (как экономическое правило), в примитивном обществе отсутствует категория безземельных пауперов. Если и происходит какая-то экспроприация, то это, с точки зрения способа производства как такового, несчастный случай: виной тому могут быть злосчастия войны, например, но не системные свойства экономической организации. Примитивные народы изобрели множество способов «поднять» человека над его товарищами. Но право производителя контролировать свои собственные экономические средства делает невозможным самый неотразимый из таких способов, известных истории: исключительный контроль над этими средствами некоторых немногих, ставящий в зависимое положение остающихся многих. Политические игры должны вестись на уровнях, находящихся над производством, к тому же с «разменной монетой» вроде пищи или иных готовых продуктов. И вообще обычно лучший ход в игре, так же как и лучший способ конвертировать собственность, — это раздавать добро.

## Домашнее соединение ресурсов

Сегрегация домохозяйств, как бы вмонтированная в производство и отношения собственности, довершается внутренне направляемой циркуляцией продуктов домашнего производства. Будучи неизбежным следствием производства, которое одновременно специализировано по половому признаку и ориентировано на коллективное потребление, это центростремительное движение предметов производства отделяет экономику домохозяйства от остального мира, хотя и поддерживает внутреннюю солидарность группы. Этот эффект умножается во много раз там, где распределение принимает форму совместных трапез — ежедневного ритуала, объединяющего группу в одно целое. Обычно домохозяйство является потребительским союзом, реализующим свое единство именно таким способом. Но, по крайней мере, потребности домашнего хозяйствования диктуют какое-то объединение ресурсов и услуг, чтобы предоставлять людям все, что им необходимо. С одной стороны, распределение доносит до потребителей результаты деятельности в соответствии с взаимодополняющими функциями, например, функциями мужчины и женщины, на союзе которых основывается домохозяйство. Объединение

ресурсов и услуг нивелирует разделение на части ради единства целого; это основополагающая деятельность группы. С другой стороны, домохозяйство, благодаря этому, является раз и навсегда отделенным от других ему подобных. Данная группа может периодически поддерживать отношения реципрокности [95] с этими другими. Но реципрокность — это всегда отношения между субъектами; какова бы ни была солидарность, реципрокность может только разделять и продлять существование экономически обособленных идентичностей — тех, кто состоит в отношениях обмена.

Льюис Генри Морган именовал жизненную схему домашней экономики «живым коммунизмом». Выражение представляется удачным, так как организация домохозяйств являет собой высшую форму экономического обобществления: «от каждого по способностям, каждому по потребностям» — от трудоспособных взрослых то, что им надлежит производить и делать в соответствии с разделением труда, а взрослым — то, в чем они нуждаются; но в то же время, и старикам, и детям, и нетрудоспособным, независимо от их вклада, — то, что им требуется. Это своего рода социологический осадок — группа, имеющая судьбу и интересы, отдельные от судьбы и интересов остального мира, и отдающая приоритет тем правам и чувствам, которые действуют внутри нее. Объединение замыкает домашний круг; окружность превращается в экономическую и социальную демаркационную линию. Социологи называют это «первичной группой», а люди «домом».

## Анархия и дисперсия

Домашний способ производства, если его рассматривать в пределах, которые он сам себе ставит, исключительно как структуру производства, — это вид анархии. ДСП не предполагает никаких социальных и материальных отношений между домохозяйствами помимо того, что они единообразны. Он предлагает обществу лишь конституированную дезорганизацию, сеть механически действующей солидарности, наложенную на россыпь раздробленных сегментов. Экономика общества разбита на тысячу крошечных существований, каждое из которых организовано так, чтобы продвигаться по жизни независимо от других, и каждое действует по незамысловатому принципу — заб.отиться о самом себе. Разделение труда? За пределами домохозяйства оно теряет качество органичности. Вместо того чтобы объединять общество в одно целое, жертвуя автономией производящих групп, разделение труда здесь, поскольку оно в основном является разделением труда по признаку пола, жертвует единством общества ради автономии производящих групп. Ни в организации доступа домохозяйств к производственным ресурсам, ни, опять-таки, в экономических приоритетах, заложенных в домашнем объединении, нет никакого стимула к более сложным формам разделения труда. Если посмотреть с политической точки зрения, ДСП — это своего рода естественное состояние. Ничто в пределах этой инфраструктуры производства не понуждает домохозяйства вступать в соглашения и отдавать часть собственной автономии. Поскольку домашняя экономика в конечном счете — это племенная экономика в миниатюре, постольку, с точки зрения политической, она подкрепляет такое состояние примитивного общества — общества без Суверена. В принципе каждый дом воспроизводит и все потребности, и все средства, которые требуются, чтобы удовлетворить эти потребности. Будучи, таким образом, разделено на многочисленные единицы, занятые сами собой, т. е. функционально не скоординированным, производство домашним способом обладает той самой

организацией, которую имеют картофелины, сложенные в один мешок.

Вот что, в сущности, представляет собой структура производства в примитивном обществе. И, конечно, это не только на первый взгляд. На первый взгляд, примитивное общество — это лишь жалкое подобие первобытной «бессистемности». Повсюду мелкой анархичности домашних производственных групп противостоят более мощные силы и более крупные организации, институты социально-экономического характера, которые связывают один дом с другим и подчиняют все их общему интересу. Все же, эти крупные интегрирующие силы не встроены изначально в господствующие и непосредственные производственные отношения. Напротив, именно потому, что являются отрицанием домашней анархии, они отчасти ответственны за существование беспорядка, который должны были бы подавлять. И если в конце концов анархия оказывается скрытой от поверхностного обозрения, она, тем не менее, не является изжитой. Она продолжает вносить постоянную дезорганизацию, таясь на заднем плане, покуда домохозяйство остается ответственным за производство.

И здесь я призываю за видимыми фактами осознать постоянный факт. «На заднем плане» — дискретность власти и интересов, обуславливающая нечто большее — дисперсию людей. На заднем плане — естественное состояние.

Любопытно, что почти все философы, ощущавшие потребность вернуться к этому состоянию — при том, что это никому не удавалось, — видели в нем особую форму распределения населения. Почти все подозревали какую-то центробежную тенденцию. Гоббс проецировал в прошлое этнографические сообщения о том, что жизнь человека была одинокой, бедной, гнусной, грубой и краткосрочной. Подчеркнем (на данный момент), одинокой. Это была жизнь отдельно. И то же представление о первоначальной изоляции упорно появляется снова и снова — от Геродота до К. Бюхера — в построениях тех, кто отваживался строить гипотезы о человеке в естественном состоянии. Руссо сделал несколько попыток, к нам в наибольшей мере относится *l'essai sur l'origine des langues* [96]. В первоначальные времена единственным обществом была семья, единственными законами — законы природы, а единственным регулятором отношений между людьми — сила. Другими словами, это было нечто вроде домашнего способа производства. И для Руссо «варварская» эпоха была чем-то вроде золотого века:

“ не потому, что люди были объединены, но потому, что они были разделены. Каждый, так сказать, считал самого себя хозяином всего; так могло быть, но никто не знал никого, кто домогался бы большего, чем то, что было у него в руках; его потребности были далеки от того, чтобы приближать его к его товарищам, напротив, они отдаляли его. Если хотите, то да — люди нападали друг на друга, когда встречались. Но встречались-то они редко. Всюду царило состояние войны, но вся земля была мирной.

Максимальная дисперсия — это модель расселения при естественном состоянии. Чтобы понять, какое вообще значение все это может иметь для настоящего исследования — конечно, если предположить, что читатель не отказался еще от всяких попыток «никнуть в это явное безумие, — важно задаться вопросом, почему политические философы

представляли естественного человека заброшенным далеко от других и по Польшей части одиноким. Ответ очевиден — дело в том, что эти ученые мужи противопоставляли в виде самой простой оппозиции природу культуре и отделяли от нее (природы) все искусственное, а чем иным, как не искусственным творением, является общество? («L'état de nature, c' est le bourgeois sans société» - "Состояние природы — это буржуа без общества"). Но помимо этого очевидного противопоставления, мысль о рассеянном распределении людей по земле являлась также логической и функционалистской дедукцией, рассуждением о том, как должна была бы проявить себя человеческая натура, если бы она оказалась в естественном состоянии, а не в политической системе. Когда право продвигаться по жизни помощью силы рассматривается как всеобщее, а не как монополизированное политической организацией, тогда осторожность есть лучшая часть доблести [97], а пустое пространство вокруг — самый надежный залог безопасности. Сводя к минимуму конфликты из-за ресурсов, добра и женщин, дисперсия является лучшим защитником личности и имущества. Иными словами, это воображаемое философами вынужденное разделение сил вынудило их вообразить также и разделение человечества: в порядке воображаемой предосторожности поместить этих воображаемых людей как можно дальше друг от друга.

Я нахожусь на взлете наиболее абстрактной, наиболее гипотетической, а короче — безоглядной спекуляции: глубинная структура экономики, домашний способ производства подобен естественному состоянию, и характерные движения последнего — это есть и характерные движения ДСП. Предоставленный самому себе, ДСП стремится к максимальной дисперсии домашних ячеек, так как максимум дисперсии — это отсутствие взаимозависимости и общей власти, что как раз и является, в основном, путем, по которому идет организация производства. Если внутри домашнего круга основные движения центростремительны, то между домохозяйствами они центробежны. И всю совокупность домохозяйств они превращают в возможно более жидкую смесь, которая способна растекаться до бесконечности, если более мощные институты порядка и равновесия не поставят ей предела.

Сказанное выглядит таким экстремистским, что я должен сослаться на некоторые возможности его этнографической релевантности, даже ценой повторения уже известных фактов и предвосхищения последующей аргументации. Карнейро, как мы видели ранее, позаботился показать, что деревни в тропических лесах Амазонии обычно имеют менее 1000 или даже 2000 [?] жителей, которых можно было бы прокормить при существующей земледельческой практике. Он отвергает поэтому традиционные объяснения столь малых размеров деревенского населения, полагающие причину в ограниченных возможностях подсечно-огневого (передвижного) земледелия. Он пишет:

“ Я бы хотел поспорить, что фактором куда большей важности являлась легкость и частота распада деревень, не связанная с жизнеобеспечением (т. е. с техническими приемами жизнеобеспечения).. . Легкость, с которой это явление происходит, наводит на мысль, что деревни редко могут получить шанс так увеличить свое население, что оно окажется тяжелой нагрузкой для несущей способности земли. Центробежные силы, понуждающие деревни дробиться, как кажется, достигнут критической силы намного

раньше, чем это может случиться. Что за силы толкают к распаду деревень — вопрос, остающийся за пределами нашего рассмотрения. Будет достаточным сказать, что многое может возбуждать фракционные столкновения внутри общины, и чем больше община, тем более частыми должны быть такие столкновения. К тому времени, когда деревня в тропическом лесу достигает численности в 500 или 600 человек, стрессы и напряженность внутри нее доходят до того, что открытый раскол, ведущий к выкидыванию несогласной фракции, легко может случиться. При сильном внутрисполитическом контроле большая община может остаться целостной, несмотря на фракционность. Но лидерство было откровенно слабым в большинстве амазонских деревень, так что политические механизмы поддержания единства растущей общины перед лицом возрастающей мощи сил раскола были более чем недостаточны (*Carneiro, 1968, p. 136*).

Моя позиция состоит в том, что примитивное общество основывается на экономической несогласованности, сегментарной непрочности, которая создает особые локальные причины для столкновений и усиливает последствия таких столкновений; при отсутствии же «механизмов поддержания единства растущей общины» кризисы реализуются и разрешаются путем раскола. Мы отметили, что домашний способ производства является прерывистым во времени; теперь мы также видим, что он является прерывающимся в пространстве. И если первый вид прерывистости ответствен за некоторое недоиспользование рабочей силы, то второй предполагает постоянное недоиспользование ресурсов. Наш весьма окольный и сугубо теоретический тур вокруг домашнего способа производства, таким образом, привел нас обратно к эмпирическому пункту отправления. Строящийся на ненадежной основе домохозяйств, которые в любом случае имеют ограниченные материальные интересы, скованный в своем использовании рабочей силы и изолированный в своем процессе от остальных групп, домашний способ производства не создан для того, чтобы давать блестящие результаты.

---

Версия #5

Зверобой создал 14 мая 2026 13:34:19

Зверобой обновил 18 мая 2026 17:48:15